

รายงานการประชุมผู้บริหารสถานศึกษาและเจ้าหน้าที่
สำนักงานเขตพื้นที่การศึกษาประถมศึกษาพะเยา เขต ๑
ครั้งที่ ๕ / ๒๕๕๗

วันที่ ๑๒ พฤศจิกายน พ.ศ. ๒๕๕๗ เวลา ๑๐.๐๐ น.
ณ ห้องประชุมตอยหลวง อาคาร ๑

ผู้มาประชุม

๑. นายเอกชัย ผาไชย ผู้อำนวยการสำนักงานเขตพื้นที่การศึกษาประถมศึกษาพะเยา เขต ๑
๒. นายสุชุม พรหมเสน รองผู้อำนวยการสำนักงานเขตพื้นที่การศึกษาประถมศึกษาพะเยา เขต ๑
๓. นายณัฐพล สุวรรณลพ รองผู้อำนวยการสำนักงานเขตพื้นที่การศึกษาประถมศึกษาพะเยา เขต ๑
๔. นายนิพล เมืองขมภู รองผู้อำนวยการสำนักงานเขตพื้นที่การศึกษาประถมศึกษาพะเยา เขต ๑
๕. นายเอี่ยม มังคลาด ศึกษาพิเศษชำนาญการพิเศษ (แทน) ผู้อำนวยการกลุ่มนิเทศฯ
๖. นายประสงค์ ไก่งาม ผู้อำนวยการกลุ่มบริหารงานบุคคล
๗. นางนิภาพร ไชยรินทร์ ผู้อำนวยการกลุ่มบริหารงานการเงินและสินทรัพย์
๘. นางหัทธกาญจน์ อุดลธิรเขตต์ ผู้อำนวยการกลุ่มอำนวยการ
๙. นายขจรศักดิ์ สีเสน ผู้อำนวยการกลุ่มนโยบายและแผน
๑๐. นางวรรณีย์ โพธิเจริญ นักวิชาการศึกษา ชำนาญการ (แทน) ผู้อำนวยการกลุ่มส่งเสริมการจัดการศึกษา
๑๑. นางละเอียด วังบุญ นักวิชาการศึกษา ชำนาญการ (รักษาการ ผอ.กลุ่มส่งเสริมสถานศึกษาเอกชน)
๑๒. นายวัชรินทร์ พันธุ์พัฒนกุล ผู้อำนวยการหน่วยตรวจสอบภายใน

กลุ่มโรงเรียนเมืองพะเยา ๑

๑๓. นายไพโรจน์ ลิ้มประเสริฐ (แทน) ผู้อำนวยการโรงเรียนบ้านต้าพระแล
๑๔. นายศรชัย ธาราเวชรักษ์ ผู้อำนวยการโรงเรียนบ้านต้าเหล่า
๑๕. นายมงคล จินใจ ผู้อำนวยการโรงเรียนชุมชนบ้านต๋มท่า
๑๖. นายปณต ตัญเตี๋มวงศ์ ผู้อำนวยการโรงเรียนบ้านต้าดอนมูล
๑๗. นายธงชัย คงสุนทร ผู้อำนวยการโรงเรียนบ้านต้าม่อน
๑๘. นายประยุทธ กุณาใหม่ ผู้อำนวยการโรงเรียนบ้านห้วยบง
๑๙. นายธนเดช นามบ้าน ผู้อำนวยการโรงเรียนบ้านภูเงิน
๒๐. นายสมเปลี่ยน ธิศรี (รท.) ผู้อำนวยการโรงเรียนบ้านป่าคา
๒๑. นายสะอาด ทนทาน ผู้อำนวยการโรงเรียนบ้านโป่ง
๒๒. นางจิรัชญ์พัฒน์ ใจเมือง ผู้อำนวยการโรงเรียนบ้านใหม่
๒๓. นายสิงหา ขวัญตน ผู้อำนวยการโรงเรียนบ้านต๋อม
๒๔. นายพงศ์ชัย สารศรี ผู้อำนวยการโรงเรียนบ้านต๋อมดง
๒๕. นายรัฐศาสตร์ สมมะโน ผู้อำนวยการโรงเรียนตำบลสันป่าม่วง

๒๖. นายฉลาด เสนาธรรม	ผู้อำนวยการโรงเรียนบ้านสันเวียงใหม่
๒๗. นายณยศ ฤกษ์จิตต์	ผู้อำนวยการโรงเรียนบ้านร่องห้า
๒๘. นายมนเทียร อิ่มใจ	ผู้อำนวยการโรงเรียนบ้านสาบ
๒๙. นายสวรินทร์ ดอนมูล	ผู้อำนวยการโรงเรียนดอกบัว(ราษฎร์บำรุง)

กลุ่มโรงเรียนเมืองพะเยา ๒

๓๐. นายปรีชาญ คำปิ่นไชย	ผู้อำนวยการโรงเรียนอนุบาลเมืองพะเยาบ้านโทกหวาก
๓๑. นายธวัชชัย สิงห์จันทร์	ผู้อำนวยการโรงเรียนบ้านแม่กา
๓๒. นายสวาท จันดีสาร	ผู้อำนวยการโรงเรียนบ้านห้วยเคียน
๓๓. นายวิชา พุ่มศุภขมาร	ผู้อำนวยการโรงเรียนบ้านแม่ตำบฏโยง
๓๔. นางสาวลี อ่ำพูล	(แทน) ผู้อำนวยการโรงเรียนบ้านแม่นาเรือ
๓๕. นายศักดิ์ วงศ์ขัติย์	ผู้อำนวยการโรงเรียนบ้านแม่นาเรือใต้
๓๖. นายสง่า บุราณมัย	ผู้อำนวยการโรงเรียนบ้านร่องคำ
๓๗. นายณรงค์ศักดิ์ เพียรทำ	ผู้อำนวยการโรงเรียนบ้านไร่
๓๘. นายบัญชา คำวังจันทร์	ผู้อำนวยการโรงเรียนชุมชนบ้านแม่ใส
๓๙. นายกมล หทัยดำรงวิทยา	ผู้อำนวยการโรงเรียนอนุบาลพะเยา
๔๐. นายนรา สุยะเพียง	(แทน) ผู้อำนวยการโรงเรียนบ้านจำปาหวาย
๔๑. นางสาวพร วงศ์ขัติย์	ผู้อำนวยการโรงเรียนบ้านดอกบัว (บุญมานุเคราะห์)
๔๒. นายวิทยา ศรีประเสริฐ	ผู้อำนวยการโรงเรียนบ้านศาลา
๔๓. นายสุรศักดิ์ สมศรี	ผู้อำนวยการโรงเรียนบ้านดาวเรือง

กลุ่มโรงเรียนดอกคำใต้ ๑

๔๔. นายสิทธิชัย สิทธิวงศ์	ผู้อำนวยการโรงเรียนบ้านวังขอนแดง
๔๕. นายประกฤษฏ์ อินต๊ะต้อ	ผู้อำนวยการโรงเรียนบ้านเนินสมบุรณ์
๔๖. นายอานวย คันธวงศา	ผู้อำนวยการโรงเรียนบ้านทุ่งต้นศรี
๔๗. นายสมิง ไสสม	ผู้อำนวยการโรงเรียนชุมชนบ้านห้วยลาน
๔๘. นายธงชัย กัลยา	ผู้อำนวยการโรงเรียนบ้านคำ
๔๙. นายสุพจน์ วงศ์ประสิทธิ์	ผู้อำนวยการโรงเรียนบ้านคำบน
๕๐. นายสันต์ วงศ์ปัญญาวิวัฒน์	ผู้อำนวยการโรงเรียนไทยรัฐวิทยา ๔๖ (ดอกคำใต้)
๕๑. นายณัฐกานต์ ศรีบัวบาน	ผู้อำนวยการโรงเรียนบ้านดอกคำใต้
๕๒.	(แทน) ผู้อำนวยการโรงเรียนบ้านร่องจัว
๕๓. นายกิตติพงษ์ เชื้อหมอ	ผู้อำนวยการโรงเรียนบ้านจำไก่อ
๕๔. นายันทพล พุสีกุล	ผู้อำนวยการโรงเรียนบ้านดง

กลุ่มโรงเรียนดอกคำใต้ ๒

๕๕. นายเสน่ห์ อัครมงคล	ผู้อำนวยการโรงเรียนบ้านปาง
๕๖. นางภักดีมา รุจิระพงศ์	ผู้อำนวยการโรงเรียนบ้านโพธิ์ทอง
๕๗.	(แทน) ผู้อำนวยการโรงเรียนบ้านปิน
๕๘. นายยงค์ศักดิ์ ปินใจ	ผู้อำนวยการโรงเรียนบ้านถ้ำประดานุเคราะห์

๕๙. นายบุญส่ง ไชยวงศ์	ผู้อำนวยการโรงเรียนบ้านถ้ำประชาบำรุง
๖๐. นายอนุชา อนุสสรราชกิจ	ผู้อำนวยการโรงเรียนอนุบาลดอกคำใต้
๖๑. นายผาแก้ว โภชนังาม	ผู้อำนวยการโรงเรียนบ้านบุญเรือง
๖๒. นายณรงค์ชัย ศรีเมือง	ผู้อำนวยการโรงเรียนบ้านสันจกปก
๖๓. นายสุรพล ใจกล้า	ผู้อำนวยการโรงเรียนบ้านทุ่งหลวง
๖๔. นายอาเขต สุคันธมาลา	ผู้อำนวยการโรงเรียนบ้านปางจั่น
๖๕. นายสุรศักดิ์ อินสีขึ้น	ผู้อำนวยการโรงเรียนบ้านแม่พริก
๖๖. นายบัณฑิต ศีตีสาร	ผู้อำนวยการโรงเรียนบ้านหนองหล่ม
๖๗. นายพิมล ปารจะมี	ผู้อำนวยการโรงเรียนบ้านใหม่
๖๘. นายสยาม มากสุข	ผู้อำนวยการโรงเรียนบ้านปินเหนือ

กลุ่มโรงเรียนแม่ใจ

๖๙. นายชนธัญ ดีบเมืองมา	ผู้อำนวยการโรงเรียนบ้านเหล่า
๗๐. นายปรัชญากร ชูรักษา	ผู้อำนวยการโรงเรียนบ้านแม่ใจ
๗๑. นายทัศนพงษ์ ต๊ะคำ	ผู้อำนวยการโรงเรียนบ้านป่าตึง
๗๒. นายสมศักดิ์ ตาปัญญา	ผู้อำนวยการโรงเรียนบ้านสันต้นม่วง
๗๓. นายเวชชัยยันต์ ป้อมบ้านต้า	ผู้อำนวยการโรงเรียนอนุบาลแม่ใจ
๗๔. นายโกศล ศรีตระกูล	ผู้อำนวยการโรงเรียนบ้านทุ่งป่าข่า
๗๕. นายสมหมาย ปริญญา	ผู้อำนวยการโรงเรียนบ้านป่าสักสามัคคี
๗๖. นายคณวัฒน์ สมบูรณ์	ผู้อำนวยการโรงเรียนบ้านสันขวาง
๗๗. นายประพันธ์ ทนชัย	ผู้อำนวยการโรงเรียนบ้านไร่อ้อย
๗๘. นายวีรกร มูลสาร	ผู้อำนวยการโรงเรียนบ้านดงบุญนาคน
๗๙. นายไหว บุญมาเครือ	ผู้อำนวยการโรงเรียนบ้านดงอินตา
๘๐. นายสิทธิชัย ใจพรม	ผู้อำนวยการโรงเรียนชุมชนบ้านแม่สุก
๘๑. นายประสงค์ อาจหาญ	ผู้อำนวยการโรงเรียนบ้านแม่จั่ว
๘๒. นายกำปตัน พิภพลาภอนันต์	ผู้อำนวยการโรงเรียนบ้านแม่จั่วใต้
๘๓. นายชลิตพันธ์ สำราญสุข	(รทท.)ผู้อำนวยการโรงเรียนบ้านหนองสระ
๘๔. นายพิเชษฐ์ ไชยบาล	(แทน) ผู้อำนวยการโรงเรียนชุมชนบ้านป่าแฝกสามัคคี
๘๕. นายชำนาญ ศิริประยงค์	(รทท.)ผู้อำนวยการโรงเรียนบ้านป่าแฝกเหนือ
๘๖. นายณัฐนันท์ นนท์ศรี	ผู้อำนวยการโรงเรียนบ้านป่าแฝกใต้
๘๗. นายจิรัชญ์ ต๊ะคำ	ผู้อำนวยการโรงเรียนบ้านห้วยเจริญราษฎร์
๘๘. นายทองคำ สุปันตา	(รทท.) ผู้อำนวยการโรงเรียนเจริญใจ

กลุ่มโรงเรียนภูพานยาว

๘๙. นางสาวรัชนิกร พันธุ์พัฒนกุล	ผู้อำนวยการโรงเรียนอนุบาลภูพานยาว
๙๐. นายธงชัย จันแ้ย	ผู้อำนวยการโรงเรียนบ้านแม่อิง
๙๑. นายวิทวัส ปัญจบุรี	ผู้อำนวยการโรงเรียนบ้านสันต้นผึ้ง
๙๒. นายสนั่น เลิศทอง	ผู้อำนวยการโรงเรียนบ้านกว๊านเหนือ

๙๓. นางรักษิณา วงศ์ษา	ผู้อำนวยการโรงเรียนบ้านเจน (เจนจันทรานุกูล)
๙๔. นายชัยยุทธ ภัคดีสันติพงศ์	ผู้อำนวยการโรงเรียนบ้านร่องปอ
๙๕. นายชำนาญ สุวรรณเลิศ	ผู้อำนวยการโรงเรียนบ้านห้วยแก้ว
๙๖. นายอุทัย บุญประสิทธิ์	ผู้อำนวยการโรงเรียนบ้านอิงโค้ง
๙๗. นายอารีย์ ชรรค์ชัย	ผู้อำนวยการโรงเรียนบ้านกาดี
๙๘. นายแก้วมูล นนท์ศรี	(รท.) ผู้อำนวยการโรงเรียนบ้านสันตันแทน
๙๙. นายทินกร พุ่มวิเชียร	ผู้อำนวยการโรงเรียนบ้านห้วยทรายขาว
๑๐๐. นายลักษณะ ทิศสุกใส	ผู้อำนวยการโรงเรียนบ้านม่วงคำ
๑๐๑. นายสมพงษ์ มหานิล	(รท.) ผู้อำนวยการโรงเรียนบ้านร้อง

กลุ่มโรงเรียนเอกชน

๑๐๒. นางสาวเดือนนภา คล้ายกบิลท์	ผู้อำนวยการวิทยาลัยเทคโนโลยีพะเยา
๑๐๓. นางสาวแววตา พูลสวัสดิ์	ผู้อำนวยการวิทยาลัยเทคโนโลยีซีเทค
๑๐๔. จ.ส.อ.ผล จินะเสน	ผู้รับใบอนุญาตโรงเรียนดรณวิทยา
๑๐๕. นางสาวผ่องพรรณ หาญป้อ	ผู้อำนวยการโรงเรียนบุญลือวิทยุทยา
๑๐๖. นางสาวจินตนา ฉัตรสุภางค์	ผู้รับใบอนุญาตโรงเรียนปิยะมัตย
๑๐๗. นางสาวส่องแสง ถิ่นวัลย์	ผู้อำนวยการโรงเรียนปิยะมัตย
๑๐๘. ว่าที่ร้อยตรีทรงภพ ชุ่มวงศ์	ผู้อำนวยการโรงเรียนจำเริญวิทยา
๑๐๙. นางสาวนภาพร สุขประเสริฐ	ผู้อำนวยการตรงเรเนียนอนุบาลสุนทรารม
๑๑๐. นางสาวสายน้ำผึ้ง มาสันเทียะ	(แทน) ผู้อำนวยการวิทยาลัยเทคโนโลยีวงศ์กาญจนา
๑๑๑. นางสาวญาดา ศรีชัย	ผู้รับใบอนุญาตโรงเรียนศรีชัยวิทยา
๑๑๒. นางไสวริน ปินตา	ผู้อำนวยการโรงเรียนประชาบำรุง

ผู้ไม่มาประชุม

๑. นางสาวลาวัลย์ ธุระเสรีจ	รอง ผอ.สพป.พะเยา เขต ๑	ไปราชการ
๒. นายพนิต ใหม่ประสิทธิกุล	รอง ผอ.สพป.พะเยา เขต ๑	ไปราชการ
๓. นายวรวิทย์ เมืองวงศ์	รอง ผอ.สพป.พะเยา เขต ๑	ลาพักผ่อน

ผู้เข้าร่วมประชุม

๑. นางสาวปริญทร์ญาดา อ่อนคง	นักจัดการงานทั่วไป ชำนาญการ
๒. นางอัมพรรณ ไซทา	นักจัดการงานทั่วไป ชำนาญการ
๓. นายสิงห์รินทร์ อินทะรักษา	เจ้าหน้าที่บันทึกข้อมูล
๔. นางสาวประภาพรรณ เพ็ชรรัตน์บำรุง	ศึกษานิเทศก์ ชำนาญการ
๕. นางสาวศุภรินทร์ มหาวงศ์	ศึกษานิเทศก์ ชำนาญการพิเศษ
๖. นางสาวเพชร คลังแสง	นักวิชาการศึกษา ชำนาญการ
๗. นางสาวบุปผา ต่อเชื้อ	นักประชาสัมพันธ์ ชำนาญการ
๘. นางพรจรรย์ พัทธมณี	ศึกษานิเทศก์ ชำนาญการพิเศษ

/ ๙. นางจิรพรรณ ...

- | | |
|----------------------------|----------------------------|
| ๙. นางจิรพรรณ จำรัส | นักวิชาการศึกษา ชำนาญการ |
| ๑๐. นางกิตติมา จันทร์บรรจง | ศึกษานิเทศก์ ชำนาญการพิเศษ |
| ๑๑. นางสุรารค์ ประเทศ | ศึกษานิเทศก์ ชำนาญการ |
| ๑๒. นายพิรพงศ์ ดวงแก้ว | ศึกษานิเทศก์ ชำนาญการพิเศษ |
| ๑๓. นายจำเนียร จันทะ | ศึกษานิเทศก์ ชำนาญการ |
| ๑๔. นายสมชัย กาโน | ศึกษานิเทศก์ ชำนาญการพิเศษ |
| ๑๕. นายอุทัย คิตศรี | ศึกษานิเทศก์ ชำนาญการพิเศษ |

เริ่มประชุม เวลา ๐๙.๐๐ น.

เมื่อผู้มาประชุมครบองค์ประชุม นายเอกชัย ผาบไชย ผู้อำนวยการสำนักงานเขตพื้นที่การศึกษาประถมศึกษาพะเยา เขต ๑ ประธานการประชุม กล่าวเปิดประชุม และดำเนินการตามวาระ ดังนี้

เรื่องก่อนระเบียบวาระการประชุม

๑. ประชาสัมพันธ์ข่าวของ ผอ.สก.สค.พะเยา

- พระราชบัญญัติการกลับไปใช้สิทธิในบำเหน็จบำนาญตามพระราชบัญญัติบำเหน็จบำนาญข้าราชการ พ.ศ. ๒๕๔๔ ทั้งนี้ พระราชบัญญัตินี้ให้ใช้บังคับเมื่อพ้นกำหนดสามสิบวันนับแต่วันประกาศในราชกิจจานุเบกษาเป็นต้นไป ดังนั้นกฎหมายฉบับนี้จะมีผลบังคับใช้ตั้งแต่วันที่ ๑๔ ธันวาคม ๒๕๕๗ เป็นต้นไป
- การสั่งจองพระพุทธรูป ขณนี้ให้สถานศึกษาส่งยอดเงินการบูชาพระพุทธรูปดีเต็มจำนวนก่อน ไม่ต้องหักเงิน

๒. โล่ผลการประกวดห้องสมุดโรงเรียนดีเด่น และโรงเรียนบุคลาการรักการอ่าน

ประจำปี ๒๕๕๗

ตามที่ สำนักงานเขตพื้นที่การศึกษาประถมศึกษาพะเยา เขต ๑ ได้มีนโยบายการยกย่องเชิดชูเกียรติโรงเรียนที่มีการดำเนินงานห้องสมุดโรงเรียนดีเด่น โรงเรียนและบุคลากรรักการอ่าน ประจำปี ๒๕๕๗ โดยจัดการประกวดห้องสมุดโรงเรียนดีเด่น โรงเรียนและบุคลากรรักการอ่าน ประจำปี ๒๕๕๗ ตามหลักเกณฑ์และวิธีการที่สำนักงานคณะกรรมการการศึกษาขั้นพื้นฐาน กำหนด มีโรงเรียนที่จัดกิจกรรมห้องสมุดโรงเรียนดีเด่น โรงเรียนและบุคลากรรักการอ่าน ดังนี้

ห้องสมุดโรงเรียนดีเด่น ประจำปี ๒๕๕๗

ระดับประถมศึกษา

ระดับประถมศึกษาขนาดเล็ก รางวัลดีเยี่ยม ได้แก่ ๑. โรงเรียนบ้านสา

๒. โรงเรียนบ้านสันขวาง

/ ระดับประถมศึกษา ...

ระดับประถมศึกษาขนาดกลาง รางวัลดีเยี่ยม ได้แก่ โรงเรียนบ้านเหล่า

ระดับประถมศึกษาขนาดใหญ่พิเศษ รางวัลดีเยี่ยม ได้แก่ โรงเรียนอนุบาลพะเยา

ระดับมัธยมศึกษาตอนต้น

รางวัลดีเยี่ยม ได้แก่ ๑. โรงเรียนอนุบาลแม่ใจ (บ้านศรีถ้อย)

๒. โรงเรียนบ้านจำไก่อ

โรงเรียนรักการอ่าน

โรงเรียนรักการอ่านระดับประถมศึกษา ขนาดเล็ก รางวัลยอดเยี่ยม ได้แก่ โรงเรียนบ้านสันขวาง

โรงเรียนรักการอ่านระดับประถมศึกษา ขนาดกลาง รางวัลยอดเยี่ยม ได้แก่ โรงเรียนบ้านเหล่า

โรงเรียนรักการอ่านระดับมัธยมศึกษาตอนต้น รางวัลยอดเยี่ยม ได้แก่ โรงเรียนชุมชนบ้านป่าแฝกสามัคคี

บุคลากรรักการอ่าน ประจำปี ๒๕๕๗

ผู้บริหารรักการอ่าน

ระดับประถมศึกษา รางวัลยอดเยี่ยม ได้แก่ นายชนธัญ ตี๋เมืองมา โรงเรียนบ้านเหล่า

ระดับมัธยมศึกษาตอนต้น รางวัลยอดเยี่ยม ได้แก่ นายชำนาญ สุวรรณเลิศ โรงเรียนบ้านห้วยแก้ว

ครูรักการอ่าน

ระดับประถมศึกษา รางวัลยอดเยี่ยม ได้แก่

๑. นางพิศवास สุปินะเจริญ โรงเรียนอนุบาลพะเยา

๒. นางบุษยพรรณ พรหมวาทย์ โรงเรียนบ้านเหล่า

๓. นางเกศรินทร์ สุพันธ์ โรงเรียนบ้านใหม่

ระดับมัธยมศึกษาตอนต้น ได้แก่ นางนัยนา ยะตา โรงเรียนชุมชนบ้านป่าแฝกสามัคคี

นักเรียนรักการอ่าน

ระดับประถมศึกษา รางวัลยอดเยี่ยม ได้แก่ เด็กหญิงอนัญญา สิทธิมงคล โรงเรียนอนุบาลพะเยา

๓. มอบเกียรติบัตรผู้พัฒนานวัตกรรมการจัดการเรียนรู้ตามจุดเน้นฯ

๑. นายสมิง ไสสม

ผู้อำนวยการโรงเรียนชุมชนบ้านห้วยลาน

๒. นางสาวผริดา ปัญญาดา

ครูโรงเรียนอนุบาลพะเยา

๓. นายกานตเชษฐ์ ถาคำ

ผู้อำนวยการโรงเรียนชุมชนบ้านป่าแฝกสามัคคี

๔. นางปาริฉัตร กันทะเขียว

ครูโรงเรียนอนุบาลพะเยา

๕. นางวรัญญา เมืองเจียง

ครูโรงเรียนอนุบาลพะเยา

๖. นางเนาวรัตน์ กองตัน

ครูโรงเรียนอนุบาลพะเยา

๗. นางเยาวธิดา กาบปิ่นะ

ครูโรงเรียนอนุบาลพะเยา

๘. นางบังอร ปอใจ	ครูโรงเรียนอนุบาลพะเยา
๙. นางอุบลรัตน์ พิระพล	ครูโรงเรียนอนุบาลพะเยา
๑๐. นางสาวผริดา ปัญญาตา	ครูโรงเรียนอนุบาลพะเยา
๑๑. นางวาสิษฐี คงเปี่ยม	ครูโรงเรียนอนุบาลพะเยา
๑๒. นางสาวอัญชลี แก้ววรรณ	ครูโรงเรียนอนุบาลพะเยา
๑๓. นางสาววนิดา คนชื้อ	ครูโรงเรียนอนุบาลพะเยา
๑๔. นางสาวสุพิศ ตะมะพุท	ครูโรงเรียนบ้านสันตันม่วง
๑๕. นางสาวละเอียต ฝอยทอง	ครูโรงเรียนชุมชนบ้านแม่ใส
๑๖. นายประพันธ์ ทนชัย	ผู้อำนวยการโรงเรียนบ้านไร่อ้อย
๑๗. นางดวงเดือน บุญสุข	ครูโรงเรียนบ้านสันเวียงใหม่
๑๘. นางสาวอัมรินทร์ แสนเมืองอินทร์	ครูอัตราจ้างโรงเรียนบ้านป่าแฝกใต้
๑๙. นางสาวพัชรภรณ์ วงศ์คำลือ	ครูอัตราจ้างโรงเรียนบ้านป่าแฝกใต้

๓. มอบเกียรติบัตรผู้ฝึกลูกเสือดีเด่น

สพฐ. ได้มอบเกียรติบัตรผู้ฝึกลูกเสือดีเด่น ได้แก่ นายศุภจิต ขาวแดง รองผู้อำนวยการโรงเรียนอนุบาลพะเยา

มติที่ประชุม รับทราบ

ประธาน ประธานได้แสดงความยินดีกับผู้ที่ได้รับรางวัลและได้แนะนำตัวกับผู้เข้าร่วมประชุม และแจ้งว่าสพ.พะเยา เขต ๑ จะจัดประชุมผู้บริหารสถานศึกษา เดือนเว้นเดือน ยกเว้นที่จะมีเรื่องเร่งด่วน โดยจะจัดประชุมผู้บริหารสถานศึกษาสลับกับการประชุมกลุ่มโรงเรียน สำหรับการประชุมผู้บริหารสถานศึกษา ภาคเช้า จะประชุมด้านวิชาการ เพื่อพัฒนายกระดับการศึกษา ภาคบ่ายจะเข้าวาระการประชุมตามระเบียบวาระ

ประธาน ๑). ทิศทางการพัฒนาการศึกษาขั้นพื้นฐาน

นโยบายของรัฐบาล

นโยบายที่เกี่ยวข้องกับการศึกษา ดังนี้

ข้อ ๑. การปกป้องและเชิดชูสถาบันพระมหากษัตริย์

สถาบันพระมหากษัตริย์เป็นองค์ประกอบสำคัญของการปกครองในระบอบประชาธิปไตยตามประเพณี การปกครองของไทย รัฐบาลจึงถือเป็นหน้าที่สำคัญยิ่งยวดในอันที่จะเชิดชูสถาบันนี้ไว้ด้วยความ

/ จงรักภักดีและปกป้อง ...

จงรักภักดีและปกป้องรักษาพระบรมเดชานุภาพ โดยจะใช้มาตรการทางกฎหมาย มาตรการทางสังคม จิตวิทยาและมาตรการทางระบบสื่อสารและเทคโนโลยีสารสนเทศในการดำเนินการกับผู้ค่อนงapak ยามใจ หรือประสงค์ร้าย มุ่งสั่นคลอนสถาบันหลักของชาติโดยไม่คำนึงความรู้สำนึกและความผูกพันภักดีของคนอีก เป็นจำนวนมาก ตลอดจนเผยแพร่ความรู้ความเข้าใจที่ถูกต้องและเป็นจริงเกี่ยวกับพระมหากษัตริย์และพระราชกรณียกิจเพื่อประชาชน ทั้งจะสนับสนุนโครงการทั้งหลายอันเนื่องมาจากพระราชดำริ ส่งเสริมให้เจ้าหน้าที่สถาบันศึกษา ตลอดจนหน่วยงานทั้งหลายของรัฐ เรียนรู้เข้าใจหลักการ ทรงงาน สามารถนำหลักปรัชญาของเศรษฐกิจพอเพียงมาประยุกต์ใช้ในการปฏิบัติราชการและการพัฒนา ตลอดจนเร่งขยายผลตามโครงการและแบบอย่างที่ดีทรงวางรากฐานไว้ให้แพร่หลายเป็นที่ประจักษ์และเกิดประโยชน์ในวงกว้างอันจะช่วยสร้างความสมบูรณ์พูนสุขแก่ประชาชนในที่สุด

ข้อ ๓. การลดความเหลื่อมล้ำของสังคม และการสร้างโอกาสการเข้าถึงบริการของรัฐ

๓.๕ เตรียมความพร้อมเข้าสู่สังคมที่มีความหลากหลายเนื่องจากการเข้าสู่ประชาคม

อาเซียนโดยสร้าง

ความเข้มแข็งและความพร้อมแก่แรงงานไทยและร่วมพัฒนาระบบความคุ้มครองทางสังคมของแรงงานอาเซียน

๓.๖ จัดระเบียบสังคม สร้างมาตรฐานด้านคุณธรรม จริยธรรม และธรรมาภิบาลให้แก่เจ้าหน้าที่ของรัฐและประชาชนทั่วไป โดยใช้ค่านิยมหลัก ๑๒ ประการ ตามนโยบายของคณะรักษาความสงบแห่งชาติที่ได้ประกาศไว้แล้ว

ข้อ ๔. การศึกษาและการเรียนรู้ การทำนุบำรุงศาสนา ศิลปะและวัฒนธรรม

รัฐบาลจะนำการศึกษา ศาสนา ศิลปวัฒนธรรม ความภาคภูมิใจในประวัติศาสตร์และความ เป็นไทยมาใช้สร้างสังคมให้เข้มแข็งอย่างมีคุณภาพและคุณธรรมควบคู่กัน ดังนี้

๔.๑ จัดให้มีการปฏิรูปการศึกษาและการเรียนรู้ โดยให้ความสำคัญทั้งการศึกษาในระบบ และการศึกษาทางเลือกไปพร้อมกัน เพื่อสร้างคุณภาพของคนไทยให้สามารถเรียนรู้ พัฒนาตนได้เต็มตาม ศักยภาพ ประกอบอาชีพและดำรงชีวิตได้โดยมีความใฝ่รู้และทักษะที่เหมาะสม เป็นคนดีมีคุณธรรม สร้าง เสริมคุณภาพการเรียนรู้ โดยเน้นการเรียนรู้เพื่อสร้างสัมมาชีพในพื้นที่ ลดความเหลื่อมล้ำ และพัฒนา กำลังคน ให้เป็นที่ต้องการเหมาะสมกับพื้นที่ ทั้งในด้านการเกษตร อุตสาหกรรม และธุรกิจบริการ

๔.๒ ในระยะเฉพาะหน้า จะปรับเปลี่ยนการจัดสรรงบประมาณสนับสนุนการศึกษาให้ สอดคล้องกับความจำเป็นของผู้เรียนและลักษณะพื้นที่ของสถานศึกษา และปรับปรุงและบูรณาการระบบ การกู้ยืมเงินเพื่อการศึกษาให้มีประสิทธิภาพเพื่อเพิ่มโอกาสแก่ผู้ยากจนหรือด้อยโอกาส จัดระบบการ สนับสนุนให้เยาวชนและประชาชนทั่วไปมีสิทธิเลือกใช้บริการการศึกษาทั้งในระบบโรงเรียนและนอก โรงเรียน โดยจะพิจารณาจัดให้มีคู่มือการศึกษาเป็นแนวทางหนึ่ง

๔.๓ ให้องค์กรภาคประชาสังคม ภาคเอกชน องค์กรปกครองส่วนท้องถิ่น และประชาชน ทั่วไปมีโอกาสร่วมจัดการศึกษาที่มีคุณภาพและทั่วถึง และร่วมในการปฏิรูปการศึกษาและการเรียนรู้ กระจายอำนาจการบริหารจัดการศึกษาสู่สถานศึกษา เขตพื้นที่การศึกษา และองค์กรปกครองส่วนท้องถิ่น ตามศักยภาพและความพร้อม โดยให้สถานศึกษาสามารถเป็นนิติบุคคลและบริหารจัดการได้อย่างอิสระและ คล่องตัวขึ้น

๔.๔ พัฒนาคอนเทรนนิ่งโดยส่งเสริมการเรียนรู้ตลอดชีวิต เพื่อให้สามารถมีความรู้และทักษะใหม่ที่สามารถประกอบอาชีพได้หลากหลายตามแนวโน้มการจ้างงานในอนาคตปรับกระบวนการเรียนรู้และหลักสูตรให้เชื่อมโยงกับภูมิสังคม โดยบูรณาการความรู้และคุณธรรมเข้าด้วยกันเพื่อให้เอื้อต่อการพัฒนาผู้เรียนในด้านความรู้ ทักษะ การใฝ่เรียนรู้ การแก้ปัญหาการรับฟังความเห็นผู้อื่น การมีคุณธรรม จริยธรรม และความเป็นพลเมืองดี โดยเน้นความร่วมมือระหว่างผู้เกี่ยวข้องทั้งในและนอกโรงเรียน

๔.๕ ส่งเสริมอาชีวศึกษาและการศึกษาระดับวิทยาลัยชุมชน เพื่อสร้างแรงงานที่มีทักษะ โดยเฉพาะในท้องถิ่นที่มีความต้องการแรงงาน และพัฒนาคุณภาพมาตรฐานการศึกษาให้เชื่อมโยงกับมาตรฐานวิชาชีพ

๔.๖ พัฒนาระบบการผลิตและพัฒนาครูที่มีคุณภาพและจิตวิญญาณของความเป็นครู เน้นครูผู้สอนให้มีวุฒิตรงตามวิชาที่สอน นำเทคโนโลยีสารสนเทศและเครื่องมือที่เหมาะสมมาใช้ในการเรียนการสอน เพื่อเป็นเครื่องมือช่วยครูหรือเพื่อการเรียนรู้ด้วยตัวเอง เช่น การเรียนทางไกล การเรียนโดยระบบ อิเล็กทรอนิกส์ เป็นต้น รวมทั้งปรับระบบการประเมินสมรรถนะที่สะท้อนประสิทธิภาพการจัดการเรียนการสอน และการพัฒนาคุณภาพผู้เรียนเป็นสำคัญ

๔.๗ ทะนุบำรุงและอุปถัมภ์พระพุทธศาสนาและศาสนาอื่นๆ สนับสนุนให้องค์กรทางศาสนา มีบทบาทสำคัญในการปลูกฝังคุณธรรม จริยธรรม ตลอดจนพัฒนาคุณภาพชีวิตสร้างสันติสุขและความปรองดองสมานฉันท์ในสังคมไทยอย่างยั่งยืน และมีส่วนร่วมในการพัฒนาสังคมตามความพร้อม

๔.๘ อนุรักษ์ ฟื้นฟู และเผยแพร่มรดกทางวัฒนธรรม ภาษาไทยและภาษาถิ่น ภูมิปัญญาท้องถิ่น รวมทั้งความหลากหลายของศิลปวัฒนธรรมไทย เพื่อการเรียนรู้สร้างความภาคภูมิใจในประวัติศาสตร์และความเป็นไทย นำไปสู่การสร้างความสัมพันธ์อันดีในระดับประชาชน ระดับชาติ ระดับภูมิภาค และระดับนานาชาติ ตลอดจนเพิ่มมูลค่าทางเศรษฐกิจให้แก่ประเทศ

๔.๙ สนับสนุนการเรียนภาษาต่างประเทศ วัฒนธรรมของประเทศเพื่อนบ้านและวัฒนธรรมสากล และการสร้างสรรค์งานศิลปะและวัฒนธรรมที่เป็นสากล เพื่อเตรียมความพร้อมเข้าสู่สากล วัฒนธรรมของประชาคมอาเซียนและเพื่อการเป็นส่วนหนึ่งของประชาคมโลก

๔.๑๐ ปลูกฝังค่านิยมและจิตสำนึกที่ดี รวมทั้งสนับสนุนการผลิตสื่อคุณภาพเพื่อเปิดพื้นที่สาธารณะให้เยาวชนและประชาชนได้มีโอกาสแสดงออกอย่างสร้างสรรค์

ข้อ ๕. การยกระดับคุณภาพบริการด้านสาธารณสุข และสุขภาพของประชาชน

๕.๕ ส่งเสริมการกีฬาเพื่อสุขภาพ ใช้กีฬาเป็นสื่อในการพัฒนาลักษณะนิสัยเยาวชนให้มีน้ำใจนักกีฬา มีวินัย ปฏิบัติตามกฎหมายกติกา มารยาท และมีความสามัคคี อีกทั้งพัฒนานักกีฬาให้มีศักยภาพสามารถแข่งขันในระดับนานาชาติจนสร้างชื่อเสียงแก่ประเทศชาติ

ข้อ ๖. การเพิ่มศักยภาพทางเศรษฐกิจของประเทศ

๖.๑ ในระยะเร่งด่วน เร่งจ่ายงบประมาณของปีงบประมาณ พ.ศ. ๒๕๕๗ ที่ยังค้างอยู่ก่อนที่จะพ้นกำหนดภายในสิ้นปีนี้ และสานต่อนโยบายงบประมาณกระตุ้นเศรษฐกิจตามคณะรักษาความสงบแห่งชาติ ได้จัดทำไว้ โดยติดตามให้มีการเบิกจ่ายอย่างคล่องตัวตั้งแต่ระดับกระทรวงจนถึงระดับท้องถิ่น รวมทั้งจะดูแลไม่ให้มีการใช้จ่ายที่สูญเปล่า เพื่อช่วยสร้างงานและกระตุ้นการบริโภค

๖.๒ สานต่อนโยบายงบประมาณกระตุ้นเศรษฐกิจตามที่คณะรักษาความสงบแห่งชาติได้จัดทำไว้ โดยนำหลักการสำคัญของการจัดทางงบประมาณรายจ่ายประจำปีงบประมาณ พ.ศ. ๒๕๕๘ ที่ให้ความสำคัญในการบูรณาการงบประมาณและความพร้อมในการดำเนินงานรวมทั้งนำแหล่งเงินอื่นมาประกอบการพิจารณาด้วย เพื่อขับเคลื่อนนโยบายให้เกิดผลอย่างเป็นรูปธรรม ประหยัด ไม่ซ้ำซ้อน และมีประสิทธิภาพ ทบทวนภารกิจที่มีลักษณะไม่ยั่งยืนหรือสร้างภาระหน้าที่สาธารณะของประเทศเกินความจำเป็น และแสดงรายการลงทุนในระดับจังหวัดเพื่อแสดงความโปร่งใส เป็นธรรม และไม่เลือกปฏิบัติ ควบคู่ไปกับการเพิ่มประสิทธิภาพการเบิกจ่ายงบประมาณตั้งแต่ระดับกระทรวงจนถึงระดับท้องถิ่น เพื่อช่วยสร้างงานและกระตุ้นการบริโภค โดยจะจัดให้มีระบบและกลไกในการติดตามตรวจสอบไม่ให้มีการใช้จ่ายที่สูญเปล่า

ข้อ ๑๐. การส่งเสริมการบริหารราชการแผ่นดินที่มีธรรมาภิบาลและการป้องกันปราบปรามการทุจริตและประพฤติมิชอบในภาครัฐ

๑๐.๑ ปรับปรุงระบบราชการในด้านองค์กรหรือหน่วยงานภาครัฐทั้งในระดับประเทศ ภูมิภาค และท้องถิ่น ทบทวนการจัดโครงสร้างหน่วยงานภาครัฐที่มีอำนาจหน้าที่ซ้ำซ้อนหรือล้าล้นกันหรือมีเส้นการปฏิบัติงานที่ยืดยาว ปรับปรุงวิธีปฏิบัติราชการให้ทันสมัยโดยนำเทคโนโลยีมาใช้ แกไขกฎระเบียบให้โปร่งใส ชัดเจน สามารถบริการประชาชนได้อย่างมีประสิทธิภาพ ตลอดจนจัดระบบอัตราค่าจ้างและปรับปรุงค่าตอบแทนบุคลากรภาครัฐให้เหมาะสมและเป็นธรรม ยึดหลักการบริหารกิจการบ้านเมืองที่ดี การบริหารจัดการภาครัฐแบบใหม่การตอบสนองความต้องการของประชาชนในฐานะที่เป็นศูนย์กลาง และ การอำนวยความสะดวกแก่ผู้ใช้บริการเพื่อสร้างความเชื่อมั่นวางใจในระบบราชการ ลดต้นทุนดำเนินการของภาครัฐกิจเพิ่มศักยภาพในการแข่งขันกับนานาประเทศ และการรักษาบุคลากรภาครัฐที่มีประสิทธิภาพไว้ในระบบราชการ โดยจะดำเนินการตั้งแต่ระยะเฉพาะหน้าไปตามลำดับความจำเป็น และตามที่กฎหมายเอื้อให้สามารถดำเนินการได้

๑๐.๓ ยกย่องสมรรถนะของหน่วยงานของรัฐให้มีประสิทธิภาพ สามารถให้บริการเชิงรุกทั้งในรูปแบบการเพิ่มศูนย์รับเรื่องราวร้องทุกข์จากประชาชนในต่างจังหวัดโดยไม่ต้องเดินทางเข้ามายังส่วนกลาง ศูนย์บริการสาธารณะแบบครบวงจรที่ครอบคลุมการให้บริการที่หลากหลายซึ่งจะจัดตั้งตามที่ชุมชนต่างๆ เพื่อให้ประชาชนสามารถเดินทางไปติดต่อขอรับบริการได้โดยสะดวกการให้บริการถึงตัวบุคคลผ่านระบบศูนย์บริการร่วม ณ จุดเดียว (One Stop Service) และระบบรัฐบาลอิเล็กทรอนิกส์ที่สมบูรณ์แบบพัฒนาหน่วยงานของรัฐให้เป็นองค์กรแห่งการเรียนรู้มีการสร้างนวัตกรรมในการทำงานอย่างประหยัด มีประสิทธิภาพ และระบบบูรณาการ

๑๐.๔ เสริมสร้างระบบคุณธรรมในการแต่งตั้งและโยกย้ายบุคลากรภาครัฐวางมาตรการป้องกันการแทรกแซงจากนักการเมือง และส่งเสริมให้มีการนำระบบพิทักษ์คุณธรรมมาใช้ในการบริหารงานบุคคลของเจ้าหน้าที่ฝ่ายต่างๆ

๑๐.๕ ใช้มาตรการทางกฎหมาย การปลูกฝังค่านิยม คุณธรรม จริยธรรม และจิตสำนึกในการรักษาคำสัตย์ของความเป็นข้าราชการและความซื่อสัตย์สุจริต ควบคู่กับการบริหารจัดการภาครัฐที่มีประสิทธิภาพเพื่อป้องกันและปราบปรามการทุจริตและประพฤติมิชอบของเจ้าหน้าที่ของรัฐทุกระดับอย่างเคร่งครัด ยกเลิกหรือแก้ไขกฎหมาย ระเบียบ ข้อบังคับต่างๆ ที่ไม่จำเป็น สร้างภาระแก่ประชาชน

เกินควร หรือเปิดช่องโอกาสการทุจริต เช่น ระเบียบการจัดซื้อจัดจ้าง การอนุญาต อนุมัติ และการขอรับบริการของรัฐ ซึ่งมีขั้นตอนยืดเยื้อ ใช้เวลานาน ช้าช้อน และเสียค่าใช้จ่ายทั้งของภาครัฐและประชาชน

นโยบายกระทรวงศึกษาธิการ

พลเรือเอก ณรงค์ พิพัฒนาศัย

รัฐมนตรีว่าการกระทรวงศึกษาธิการได้มอบนโยบายประจำปีงบประมาณ พ.ศ. ๒๕๕๘

ให้กับหน่วยงานสังกัดกระทรวงศึกษาธิการ โดยกำหนดเป็น ๕ นโยบายทั่วไป ๗ นโยบายเฉพาะ และ ๑๐ นโยบายเร่งด่วน ดังนี้

นโยบายทั่วไป

๑. การพัฒนาและปฏิรูปการศึกษา จะต้องยึดหลักการมีส่วนร่วม การกระจายอำนาจ และความต้องการของทุกภาคส่วนในสังคม มีความสอดคล้องกับทิศทางการพัฒนาและเพิ่มศักยภาพการแข่งขันของประเทศ รวมทั้งเป็นไปตามกระบวนการของสภาปฏิรูปแห่งชาติและสภานิติบัญญัติแห่งชาติ และแนวนโยบายของคณะรัฐมนตรี เพื่อให้การดำเนินงานเป็นที่ยอมรับและเกิดความมั่นคงยั่งยืนในระบบการศึกษาของไทย

๒. การสร้างโอกาสทางการศึกษาในสังคมไทย จะต้องให้ความสำคัญกับการสร้างความเท่าเทียมและเป็นธรรม โดยการน้อมนำแนวทางการพัฒนาระบบการจัดการศึกษาของพระบาทสมเด็จพระเจ้าอยู่หัวและเทคโนโลยีสารสนเทศเพื่อการศึกษาสมัยใหม่เข้ามาประยุกต์ใช้ เพื่อเป็นการส่งเสริมให้ประชาชนทุกกลุ่มได้มีโอกาสเข้าถึงองค์ความรู้ได้โดยสะดวก และสามารถพัฒนาและประยุกต์ใช้องค์ความรู้ในการดำเนินชีวิตได้อย่างต่อเนื่อง รวมทั้งเป็นการยกระดับคุณภาพการศึกษาอย่างเท่าเทียม

๓. การพัฒนาระบบการจัดการศึกษาและการพัฒนาหลักสูตรทางการศึกษา จะต้องให้ความสำคัญกับการยกระดับความรู้ให้มีคุณภาพและได้มาตรฐานสากล ควบคู่ไปกับการส่งเสริมการเรียนรู้ภูมิปัญญาท้องถิ่น และปลูกฝังคุณธรรม การสร้างวินัย ปลูกฝังอุดมการณ์ความยึดมั่นในสถาบันชาติ ศาสนา และพระมหากษัตริย์ การมีจิตสาธารณะ ความตระหนักถึงผลประโยชน์ของส่วนรวมมากกว่าส่วนตน และเสริมสร้างความรู้ ความเข้าใจที่ถูกต้องในหลักการประชาธิปไตย เคารพความคิดเห็นของผู้อื่น ยอมรับความแตกต่างหลากหลายทางความคิด อุดมการณ์ และความเชื่อ รวมทั้งรู้คุณค่าและสืบสานวัฒนธรรมและขนบประเพณีอันดีงามของไทย

๔. การส่งเสริมและยกสถานะของครูซึ่งเป็นบุคลากรหลักในระบบการศึกษา จะต้องให้ความสำคัญกับการสร้างเสริมให้วิชาชีพครูเป็นวิชาชีพชั้นสูงในสังคม เป็นบุคลากรที่ได้รับการยกย่องว่าเป็นแบบอย่างที่ดีในเรื่องคุณธรรมและจริยธรรม มีภูมิความรู้และทักษะในการสื่อสารถ่ายทอดความรู้ที่เหมาะสม มีทัศนคติที่ดีต่อวิชาชีพครู ตลอดจนมีฐานะและคุณภาพชีวิตที่ดีสอดคล้องกับสภาพทางเศรษฐกิจและสังคมไทยในปัจจุบัน

๕. การบริหารและการปฏิบัติราชการกระทรวงในทุกระดับ จะต้องให้ความสำคัญกับการบูรณาการการปฏิบัติของทุกหน่วยงานในสังกัดให้เป็นไปในทิศทางเดียวกันและประสานสอดคล้องกับหน่วยงาน

ภาครัฐ ภาคเอกชนและภาคประชาชนที่เกี่ยวข้อง รวมทั้งเป็นไปตามหลักธรรมาภิบาล ปราศจากการทุจริต คอรัปชั่น ตลอดจนให้ความสำคัญกับการเผยแพร่ข้อมูลข่าวสารเกี่ยวกับงานด้านการศึกษาที่ถูกต้อง รวดเร็ว และตรงกับความต้องการของสังคม

นโยบายเฉพาะ (ดำเนินการให้เห็นผลใน ๑ ปี)

๑. การพัฒนาการศึกษาในพื้นที่จังหวัดชายแดนภาคใต้และสนับสนุนการแก้ไขปัญหาและพัฒนาจังหวัดชายแดนภาคใต้

เป้าหมายในการดำเนินนโยบาย :

- ๑.๑ การพัฒนาการศึกษาและพัฒนาแบบการจัดการศึกษาที่มีความเหมาะสมกับพื้นที่
- ๑.๒ สามารถยกระดับคุณภาพการศึกษาโดยอาศัยระบบเทคโนโลยีสารสนเทศเพื่อการศึกษาสมัยใหม่เข้ามาประยุกต์ใช้ และแก้ไขปัญหาการอ่านภาษาไทยไม่ออกและเขียนไม่ได้ของนักเรียนในพื้นที่อย่างจริงจัง
- ๑.๓ สามารถพัฒนาระบบการให้คำตอบแทน สิ่งจูงใจและสวัสดิการ สำหรับบุคลากรทางการศึกษาในพื้นที่เสี่ยงภัยได้อย่างเหมาะสม
- ๑.๔ มีมาตรการด้านความปลอดภัยที่ชัดเจนสำหรับนักเรียนนักศึกษา ครูอาจารย์ และสถานศึกษาโดยการบูรณาการแผนและการปฏิบัติร่วมกับหน่วยงานความมั่นคงในพื้นที่
- ๑.๕ มีกิจกรรมสนับสนุนการพัฒนาการศึกษาและการจัดการศึกษาโรงเรียนเอกชนในพื้นที่เสี่ยงภัย รวมทั้งกิจกรรมส่งเสริมการเรียนรู้ เพิ่มพูนประสบการณ์ เปิดโลกทัศน์และสร้างความหวัง การยึดมั่นในหลักคุณธรรมและสถาบันหลักของชาติ ให้กับนักเรียนนักศึกษาในพื้นที่จังหวัดชายแดนภาคใต้อย่างต่อเนื่อง
- ๑.๖ สามารถเสริมสร้างความเข้าใจที่ถูกต้องให้กับองค์กรระหว่างประเทศโดยเฉพาะองค์การสหประชาชาติและยูเนสโก ประเทศกลุ่มประชาชาติมุสลิม ประเทศเพื่อนบ้าน และสื่อมวลชน อย่างต่อเนื่อง

๒. การเตรียมความพร้อมเข้าสู่ประชาคมอาเซียนในปี พ.ศ. ๒๕๕๘ และการดำรงความต่อเนื่องภายหลังการก้าวเข้าสู่ประชาคมอาเซียน

เป้าหมายในการดำเนินนโยบาย :

- ๒.๑ โครงสร้างพื้นฐานทางการศึกษาของภาครัฐและเอกชน นักเรียน นักศึกษา ครูอาจารย์ และบุคลากรทางการศึกษา มีความพร้อมในการก้าวเข้าสู่ประชาคมอาเซียนในปี พ.ศ.๒๕๕๘
- ๒.๒ มีกิจกรรมการเรียนรู้ ขยายความสัมพันธ์และพัฒนาความร่วมมือทางการศึกษา และการแลกเปลี่ยนทางการศึกษา กับประเทศสมาชิกอาเซียนอย่างต่อเนื่อง
- ๒.๓ สามารถพัฒนาและเสริมทักษะด้านภาษาอังกฤษและภาษาประเทศสมาชิกอาเซียน สร้างความรู้ ความเข้าใจเกี่ยวกับอาเซียน การยอมรับในความแตกต่างหลากหลายในลักษณะพหุสังคม วัฒนธรรม และให้ความเคารพในอุดมการณ์ความเชื่อบนพื้นฐานของหลักสิทธิมนุษยชนและศักดิ์ศรีของความเป็นมนุษย์ ให้กับนักเรียน นักศึกษา ครูอาจารย์ และบุคลากรทางการศึกษาทุกระดับ ให้เห็นผลอย่างเป็นรูปธรรม

๓. การพัฒนาศักยภาพการแข่งขันและสนับสนุนการพัฒนาประเทศอย่างยั่งยืน

เป้าหมายในการดำเนินนโยบาย :

๓.๑ มีแนวทางการส่งเสริมและดำเนินการเพื่อปรับสัดส่วนผู้เรียนอาชีวศึกษาและสามัญศึกษาให้เหมาะสมกับความต้องการกำลังคนในตลาดแรงงานรองรับการพัฒนาประเทศ

๓.๒ มีแนวทางการพัฒนาหลักสูตร ระบบการจัดการศึกษา และบุคลากรทางการศึกษา รองรับทิศทางการพัฒนาประเทศโดยใช้วิทยาศาสตร์ เทคโนโลยี และนวัตกรรมเป็นฐานการพัฒนา

๓.๓ มีกิจกรรมที่เป็นการส่งเสริมการวิจัย พัฒนา และการสร้างนวัตกรรมในสถาบันทางการศึกษา เพื่อการนำไปใช้ประโยชน์และสร้างมูลค่าสนับสนุนการพัฒนาเศรษฐกิจและสังคมของประเทศ

๓.๔ มีแผนงานและโครงการเพื่อส่งเสริมการผลิตกำลังคนด้านการอาชีวศึกษาตอบสนองต่อภาค การผลิตสินค้าและอาหาร ภาคการท่องเที่ยว ภาคการบริการ ภาคการขนส่ง บุคลากรทางการแพทย์และพยาบาล และอื่น ๆ ในสาขาที่มีความขาดแคลน ให้สอดคล้องกับความต้องการของตลาดแรงงานทั้งด้านปริมาณและคุณภาพ โดยให้ความสำคัญกับการส่งเสริมการมีส่วนร่วมและการจัดทำความตกลงร่วมระหว่างภาครัฐและเอกชนในการสนับสนุนการผลิต การพัฒนาระบบการจัดการ และการพัฒนากำลังคน ทั้งระบบ

๓.๕ มีกิจกรรมเพื่อสนับสนุนและส่งเสริมการเผยแพร่ความรู้และการพัฒนาต่อยอดความรู้ เพื่อใช้ประโยชน์ในเชิงพาณิชย์ วิสาหกิจ การประกอบอาชีพและดำเนินธุรกิจ ควบคู่ไปกับการเผยแพร่องค์ความรู้และแนวทางการประยุกต์ใช้หลักปรัชญาเศรษฐกิจพอเพียงมาใช้ในการดำเนินชีวิตประจำวันในการศึกษาทั้งในระบบและนอกระบบอย่างเป็นรูปธรรม

๔. การมุ่งเน้นการผลิตและพัฒนาครูและบุคลากรทางการศึกษาให้มีคุณภาพ

เป้าหมายในการดำเนินนโยบาย :

๔.๑ มีแนวทางการพัฒนาระบบการผลิตครูให้เพียงพอต่อความต้องการและเหมาะสมกับอัตรากำลังข้าราชการครูและบุคลากรทางการศึกษา และปรับระบบการรับรองมาตรฐานวิชาชีพครูให้เอื้อต่อการเพิ่มโอกาสให้มีบุคลากรที่มีความรู้และประสบการณ์ที่เหมาะสมเข้ามาในระบบการศึกษา

๔.๒ ระบบการบริหารงานบุคคล การย้ายบรรจุ และการประเมินวิทยฐานะของครูและบุคลากรทางการศึกษา มีมาตรฐานระดับสากล สามารถเพิ่มศักยภาพในการให้การศึกษาและลดภาระงานที่ไม่จำเป็นรวมทั้งไม่ส่งผลกระทบต่อการทำงานตามภารกิจหลัก

๔.๓ ครูและบุคลากรทางการศึกษามีจิตวิญญาณของความเป็นครู การเป็นครูมืออาชีพ และยึดมั่นในจรรยาบรรณของวิชาชีพ

๔.๔ สามารถกำหนดแนวทางการพัฒนาตามเส้นทางวิชาชีพและความก้าวหน้าในหน้าที่การงาน ได้อย่างเป็นระบบ มีระบบสนับสนุนการพัฒนาตนเองและการแลกเปลี่ยนเรียนรู้อย่างต่อเนื่อง โดยอาศัยเทคโนโลยีสารสนเทศสมัยใหม่เข้ามาประยุกต์ใช้ในการระบบคลังความรู้ การแลกเปลี่ยนเรียนรู้ และการประเมินผล อย่างเป็นรูปธรรม

๔.๕ มีแผนงานและโครงการเพื่อยกระดับคุณภาพชีวิตครู อาจารย์ และบุคลากรทางการศึกษา โดยการพัฒนาระบบสวัสดิการที่มุ่งการแก้ไขปัญหาและให้การช่วยเหลือที่ยั่งยืน และให้ความสำคัญกับการแก้ไขปัญหาหนี้สินอย่างเป็นระบบ

๕. การพัฒนาระบบเทคโนโลยีสารสนเทศเพื่อการศึกษาให้ทันสมัย

เป้าหมายในการดำเนินนโยบาย :

๕.๑ น้อมนำแนวทางการพัฒนาระบบการศึกษาของพระบาทสมเด็จพระเจ้าอยู่หัวมาเป็นหลักในการดำเนินแผนงานและโครงการในการพัฒนาระบบเทคโนโลยีสารสนเทศเพื่อการศึกษา

๕.๒ การดำเนินแผนงานและโครงการในการพัฒนาระบบเทคโนโลยีสารสนเทศเพื่อการศึกษาจะต้องพิจารณาถึงความพร้อมและความเหมาะสมกับหลักสูตรและระดับการเรียนการสอน ความคุ้มค่า ความจำเป็นในการลดอุปสรรคและเป็นการเพิ่มประสิทธิภาพ การยกระดับคุณภาพการศึกษา รวมทั้งความเท่าเทียมและครอบคลุมพื้นที่

๕.๓ มีแผนงานและโครงการในการพัฒนาระบบเทคโนโลยีสารสนเทศสนับสนุนการเรียนการสอนอย่างเต็มรูปแบบ โดยขยายโรงเรียนนำร่องในการจัดทำห้องเรียน Smart Classroom ออกสู่ส่วนภูมิภาคมากขึ้น

๕.๔ สามารถใช้ระบบเทคโนโลยีสารสนเทศเพื่อการบริหารจัดการและบูรณาการเครือข่ายคอมพิวเตอร์ เครือข่ายต่าง ๆ เชื่อมโยงกับสถิติข้อมูลทางการศึกษา และประมวลผลข้อมูลที่ใช้เป็นประจำใช้ประกอบการตัดสินใจในการบริหารทรัพยากรทางการศึกษาได้อย่างมีประสิทธิภาพ

๖. การเพิ่มประสิทธิภาพการปฏิบัติราชการตามแผนปฏิบัติราชการ ประจำปีงบประมาณ ๒๕๕๘ ของกระทรวงศึกษาธิการ

เป้าหมายในการดำเนินนโยบาย :

๖.๑ สามารถถ่ายทอดนโยบายพื้นฐานและนโยบายเร่งด่วนของคณะรัฐมนตรีที่เกี่ยวข้องกับด้านการศึกษาลงสู่แผนปฏิบัติราชการประจำปี เพื่อให้การนำสู่การปฏิบัติสามารถดำเนินการได้อย่างชัดเจน และติดตามความก้าวหน้าในการดำเนินการได้อย่างต่อเนื่อง

๖.๒ สามารถสื่อสารถ่ายทอดให้ทุกหน่วยงานและบุคลากรทุกระดับมีความรู้และความเข้าใจในสาระสำคัญของแผนปฏิบัติราชการประจำปีงบประมาณ ๒๕๕๘ และพัฒนาตัวชี้วัดที่ชัดเจนเพื่อประสิทธิภาพในการแปลงแผนไปสู่การปฏิบัติ ภายในช่วงเดือนแรกของปีงบประมาณ เพื่อให้การปฏิบัติราชการในภาพรวมเป็นไปอย่างมีประสิทธิภาพและเป็นไปในทิศทางเดียวกัน

๖.๓ หน่วยงานส่วนกลางสามารถให้การสนับสนุนทรัพยากรอย่างเพียงพอในการปฏิบัติราชการ ตามแผนปฏิบัติราชการประจำปีงบประมาณ ๒๕๕๘ ของหน่วยปฏิบัติในระดับพื้นที่

๖.๔ มีระบบการติดตาม ตรวจสอบ ประเมินผล และการรายงานให้มีประสิทธิภาพ เพื่อให้การได้ข้อมูลสารสนเทศที่ถูกต้องและรวดเร็ว เพื่อการทบทวนและปรับปรุงการดำเนินงานให้บรรลุเป้าหมายได้ทันต่อเหตุการณ์

๖.๕ สามารถติดตาม ประเมินผล และรายงานผลการปฏิบัติราชการและผลการเบิกจ่ายงบประมาณเป็นรายไตรมาสได้อย่างต่อเนื่อง และสามารถกำหนดมาตรการเพื่อปรับปรุงกระบวนการปฏิบัติงานและแก้ไขปัญหาอย่างทันต่อสถานการณ์ มีระบบวิเคราะห์ประสิทธิภาพการใช้จ่ายงบประมาณ และจัดทำแผนเพิ่มประสิทธิภาพ รวมทั้งมีระบบการกำกับดูแลเพื่อให้เกิดความโปร่งใส และเร่งรัดการเบิกจ่ายงบประมาณที่มีประสิทธิภาพเพื่อให้การเบิกจ่ายงบประมาณเป็นไปตามเป้าหมายที่กำหนด

๗. การดำเนินการตามแผนการศึกษาแห่งชาติและการปฏิรูปการศึกษา

เป้าหมายในการดำเนินนโยบาย :

/๗.๑ มีความก้าวหน้า ...

๗.๑ มีความก้าวหน้าในการดำเนินการตามแผนการศึกษาแห่งชาติฉบับปรับปรุง ครั้งที่ ๒ และเป็นไปตามเป้าหมายเมื่อสิ้นสุดแผนฯ ปี พ.ศ. ๒๕๕๙ และสามารถดำเนินการจัดทำร่างแผนการศึกษาแห่งชาติในห้วงระยะเวลาต่อไป

๗.๒ มีแผนงานและโครงการในการจัดและส่งเสริมการศึกษา โดยเฉพาะการดำเนินการต่อเนื่องของการปฏิรูปการเรียนรู้ทั้งระบบให้เชื่อมโยงกันทั้งการปฏิรูปหลักสูตรและการปฏิรูปการเรียนการสอนกับการเรียนรู้ยุคใหม่ ปฏิรูประบบการผลิตและพัฒนาครู การพัฒนาเทคโนโลยีสารสนเทศและการสื่อสารสำหรับการปฏิรูปการเรียนรู้ การยกระดับคุณภาพการศึกษาสู่มาตรฐานสากล และการส่งเสริมให้เอกชนมีส่วนร่วมในการจัดและสนับสนุนการศึกษา

๗.๓ สามารถติดตามรายละเอียดแนวทางการปฏิรูปการศึกษาของสภาพัฒนาการศึกษาระดับชาติ สถาบันกฏหมาย และนโยบายของคณะรัฐมนตรี ได้อย่างต่อเนื่อง และสามารถรายงานสรุปความก้าวหน้าเป็นรายไตรมาส รวมทั้งสามารถวางแผนทางรองรับการเปลี่ยนแปลงทั้งในเชิงโครงสร้างระบบงาน กฎหมาย ระบบการบริหารจัดการ และอื่น ๆ ที่เกี่ยวข้อง ได้อย่างเป็นระบบ

๑๐ นโยบายเร่งด่วน (ดำเนินการให้เห็นผลใน ๓ เดือน)

๑. เร่งสำรวจและให้ความช่วยเหลือเยียวยา รวมทั้งฟื้นฟูโรงเรียน สถานศึกษา นักเรียน นักศึกษา ครูอาจารย์ และบุคลากรทางการศึกษา ที่ได้รับผลกระทบจากเหตุการณ์อุทกภัย โดยเร็ว

เป้าหมายในการดำเนินนโยบาย :

โรงเรียน สถานศึกษา นักเรียน นักศึกษา ครูอาจารย์ และบุคลากรทางการศึกษา ได้รับการช่วยเหลือเยียวยาและฟื้นฟู ให้สามารถทำการเรียนการสอนได้ตามปกติอย่างรวดเร็ว

๒. เร่งแก้ไขปัญหาความรุนแรงและเหตุทะเลาะวิวาทของนักศึกษาอาชีวศึกษาอย่างเป็นระบบและต่อเนื่อง

เป้าหมายในการดำเนินนโยบาย :

๒.๑ มีการดำเนินการร่วมกับหน่วยงานที่เกี่ยวข้องเพื่อกำหนดมาตรการในการแก้ไขปัญหาที่ชัดเจนและมีการปฏิบัติอย่างจริงจัง

๒.๒ ไม่มีเหตุทะเลาะวิวาทของนักศึกษาอาชีวศึกษาจนส่งผลกระทบต่อชีวิตและทรัพย์สินของประชาชนทั่วไป/จำนวนเหตุทะเลาะวิวาทของนักศึกษาอาชีวศึกษาในช่วง ๓ เดือนลดลงอย่างชัดเจน

๓. เร่งสร้างค่านิยมอาชีวศึกษา ปรับภาพลักษณ์ และกำหนดมาตรการเพื่อจูงใจให้นักเรียน นักศึกษา พ่อแม่และผู้ปกครอง มีความยินดีและส่งเสริมให้บุตรหลานเข้ารับการศึกษาในสายอาชีวศึกษาเพิ่มมากขึ้น โดยเฉพาะวิชาชีพที่ขาดแคลนและเป็นความต้องการของตลาดแรงงาน

เป้าหมายในการดำเนินนโยบาย :

๓.๑ มีกิจกรรมเสริมสร้างภาพลักษณ์ที่ดีของการศึกษาในสายอาชีวศึกษาอย่างต่อเนื่อง

๓.๒ มีการกำหนดแผนงานหรือมาตรการเพื่อจูงใจในการเข้ารับการศึกษาสายอาชีวศึกษา โดยเฉพาะวิชาชีพที่ขาดแคลน และมีระบบการติดตาม ควบคุม อย่างเป็นระบบและชัดเจน

๔. ทบทวนหลักสูตร การเรียนการสอน เพื่อให้ผู้เรียนพัฒนากระบวนการคิด วิเคราะห์ มีเวลาทำกิจกรรมเพื่อพัฒนาความรู้ ความสามารถ ทักษะ และประสบการณ์ รวมทั้งปลูกฝังในเรื่อง ค่านิยมหลัก มีคุณธรรม จริยธรรม สร้างวินัย จิตสำนึกความรับผิดชอบต่อสังคม การยึดมั่นในสถาบันชาติ ศาสนา พระมหากษัตริย์ และความภาคภูมิใจในการเป็นคนไทย

เป้าหมายในการดำเนินนโยบาย :

๔.๑ มีแนวทางปรับปรุงหลักสูตรให้เด็กและเยาวชนได้พัฒนากระบวนการคิด ทักษะ ความสามารถ อย่างรอบด้านทั้งร่างกาย อารมณ์ สังคมสติปัญญา การปลูกฝังค่านิยม ๑๒ ประการ การเรียนรู้ ประสบการณ์จากการทำกิจกรรม ฝึกปฏิบัติอย่างเหมาะสม แต่ละช่วงวัย และการวางพื้นฐานเพื่อการทำงาน การศึกษาเพื่ออาชีพ

๔.๒ นำร่องรูปแบบการบริหารจัดการสถานศึกษาที่ดี และผลักดันกฎหมายที่จะเป็นรากฐานและกลไกการขับเคลื่อนการปฏิรูปการศึกษาระยะยาว

๕. เร่งพิจารณาทบทวนการอุดหนุนรายหัวแก่นักเรียนในระดับการศึกษาขั้นพื้นฐานทั้งของภาครัฐและเอกชน การช่วยเหลือค่าอุปกรณ์การเรียนของนักเรียนสายอาชีพ อาชีวศึกษา และการช่วยเหลือ เด็กยากจน พิการและด้อยโอกาส

เป้าหมายในการดำเนินนโยบาย :

๕.๑ มีกระบวนการพิจารณาอย่างรอบคอบและสามารถเสนอขออนุมัติ/เห็นชอบได้ตามขั้นตอนตามกฎหมายและกฎระเบียบที่กำหนด

๕.๒ สามารถให้การอุดหนุนและการช่วยเหลือมีความเหมาะสมกับสภาวะทางเศรษฐกิจและสังคมในปัจจุบัน

๖. เร่งขยายบทบาทของภาคเอกชนในการมีส่วนร่วมในระบบการศึกษา โดยเฉพาะการจัดทำข้อตกลงระหว่างผู้ประกอบการธุรกิจเอกชนในการให้การสนับสนุนและการรับนักเรียนนักศึกษาเข้าทำงานหลังสำเร็จการศึกษา และการสนับสนุนอื่น ๆ ให้เพิ่มมากขึ้น

เป้าหมายในการดำเนินนโยบาย :

๖.๑ มีแนวทางและมาตรการจูงใจภาคเอกชนให้เข้ามามีส่วนร่วมในระบบการศึกษา

๖.๒ มีการจัดทำข้อตกลงกับผู้ประกอบการธุรกิจเอกชนในการให้การสนับสนุนเพิ่มมากขึ้น

๗. เร่งปรับระบบการบรรจุครูและการรับรองมาตรฐานวิชาชีพครูให้เอื้อต่อการเพิ่มโอกาสให้มีบุคลากรที่มีความรู้และประสบการณ์ที่เหมาะสมเข้ามาในระบบการศึกษาเพิ่มมากขึ้น เพื่อสนับสนุนการแก้ไขปัญหาการขาดแคลนครูและบุคลากรอาชีวศึกษา และครูสาขาขาดแคลนในระดับการศึกษาขั้นพื้นฐาน

เป้าหมายในการดำเนินนโยบาย :

๗.๑ มีกระบวนการพิจารณาอย่างรอบคอบและสามารถเสนอขออนุมัติ/เห็นชอบได้ตามขั้นตอนตามกฎหมายและกฎระเบียบที่กำหนด รวมถึงปรับแก้กฎหมายและระเบียบที่เกี่ยวข้องซึ่งเป็นอุปสรรคต่อการดำเนินงานที่มีประสิทธิภาพ

๗.๒ สามารถปรับระบบการบรรจุครูและการรับรองมาตรฐานวิชาชีพครูให้เอื้อต่อการเพิ่มโอกาสให้มีบุคลากรที่มีความรู้และประสบการณ์เข้ามาในระบบการศึกษาเพิ่มมากขึ้น

๘. เร่งทบทวนมาตรการการจัดกิจกรรมรับน้องของนักเรียนนักศึกษาในสถาบันการศึกษาต่าง ๆ และมาตรการติดตาม ควบคุม การลักลอบการจัดกิจกรรมรับน้องทั้งภายในและภายนอกสถาบันการศึกษา ให้เป็นไปในแนวทางที่สร้างสรรค์ ปลอดภัย ปราศจากการใช้ความรุนแรง การละเมิด และคุกคามทางเพศ รวมทั้งไม่ขัดต่อหลักศีลธรรมขนบประเพณีอันดีงาม และเป็นไปตามหลักสิทธิมนุษยชน โดยให้มีผลบังคับใช้ให้ทุกสถาบัน การศึกษายึดถือ เป็นแนวทางปฏิบัติอย่างเคร่งครัด

เป้าหมายในการดำเนินนโยบาย :

๘.๑ มีกระบวนการพิจารณาอย่างรอบคอบและสามารถเสนอขออนุมัติ/เห็นชอบได้ตามขั้นตอนตามกฎหมายและกฎระเบียบที่กำหนด

๘.๒ มีมาตรการและแนวทางที่ชัดเจนและมีผลบังคับใช้ในทางปฏิบัติอย่างเป็นรูปธรรม

๙. เร่งทบทวนมาตรการความปลอดภัยสำหรับสถาบันการศึกษาต่าง ๆ เกี่ยวกับการจัดกิจกรรมทัศนศึกษานอกสถานศึกษา และมาตรการความปลอดภัยในการเดินทางและการขนส่งเป็นหมู่คณะของนักเรียน นักศึกษา ครูอาจารย์ และบุคลากรทางการศึกษา โดยให้มีผลบังคับใช้ให้ทุกสถาบันการศึกษายึดถือเป็นแนวทางปฏิบัติอย่างเคร่งครัด

เป้าหมายในการดำเนินนโยบาย :

๙.๑ มีกระบวนการพิจารณาอย่างรอบคอบและสามารถเสนอขออนุมัติ/เห็นชอบได้ตามขั้นตอนตามกฎหมายและกฎระเบียบที่กำหนด

๙.๒ มีมาตรการและแนวทางที่ชัดเจนและมีผลบังคับใช้ในทางปฏิบัติอย่างเป็นรูปธรรม

๑๐. เร่งดำเนินการตามนโยบายเร่งด่วนของคณะรัฐมนตรีที่เกี่ยวข้องกับด้านการศึกษาทั้งที่เป็นหน่วยรับผิดชอบหลักและหน่วยสนับสนุน ให้เห็นผลในทางปฏิบัติอย่างเป็นรูปธรรม และเป็นไปตามเป้าหมายและกรอบระยะเวลาที่กำหนด

เป้าหมายในการดำเนินนโยบาย :

๑๐.๑ มีการกำหนดหน่วยงานรับผิดชอบในการดำเนินการตามนโยบายเร่งด่วนที่ชัดเจน

๑๐.๒ มีการกำหนดตัวชี้วัด ค่าเป้าหมาย แผนงาน โครงการ และกิจกรรม ร่องรับอย่างเป็นรูปธรรม

๑๐.๓ มีระบบการติดตาม ตรวจสอบ ประเมินผล และการรายงานผลที่มีประสิทธิภาพ โดยสามารถรายงานความก้าวหน้าในการดำเนินงานได้อย่างต่อเนื่อง

๑๐.๔ มีระบบการวิเคราะห์และประมวลผล เพื่อกำหนดมาตรการในการแก้ไขปัญหาและลดผลกระทบทางลบได้อย่างรวดเร็ว และสามารถดำเนินการได้ตามเป้าหมายที่กำหนด

๑๐.๕ สามารถให้ข้อมูลที่ถูกต้องและทันสมัยต่อคณะรัฐมนตรีและสังคมได้อย่างรวดเร็ว

นโยบายสำนักงานคณะกรรมการการศึกษาขั้นพื้นฐาน ปีงบประมาณ พ.ศ. ๒๕๕๘

๑. เร่งรัดปฏิรูปการศึกษาขั้นพื้นฐาน ให้มีการปรับปรุงเปลี่ยนแปลงระบบ และกระบวนการจัดการศึกษาขั้นพื้นฐานทั้งระบบให้มีประสิทธิภาพ ทันสมัย ทันเหตุการณ์ ทันโลก ให้สำเร็จอย่างเป็นรูปธรรม

๒. เร่งพัฒนาความแข็งแกร่งทางการศึกษา ให้ผู้เรียนทุกระดับทุกประเภท รวมถึงเด็กพิการ และด้อยโอกาส มีความรู้ และทักษะแห่งโลกยุคใหม่ควบคู่กันไป โดยเฉพาะทักษะการอ่าน เขียน และการคิด เพื่อให้มีความพร้อมเข้าสู่การศึกษาระดับสูง และโลกของการทำงาน

๓. เร่งปรับระบบสนับสนุนการจัดการศึกษา ที่สอดคล้องไปในทิศทางเดียวกันมีการประสานสัมพันธ์กับเนื้อหา ทักษะ และกระบวนการเรียนการสอน ประกอบไปด้วย มาตรฐานและการประเมินหลักสูตรและการสอน การพัฒนาทางวิชาชีพ สภาพแวดล้อม การเรียนรู้

๔. ยกระดับความแข็งแกร่งมาตรฐานวิชาชีพครูและผู้บริหารสถานศึกษา ให้ครูเป็นผู้ที่มีความสามารถและทักษะที่เหมาะสมกับการพัฒนาการเรียนรู้ของผู้เรียน ผู้บริหารสถานศึกษามีความสามารถในการบริหารจัดการ และเป็นผู้นำทางวิชาการ ครูและผู้บริหารสถานศึกษาประพฤติกรรมเป็นแบบอย่างที่ดีแก่ผู้เรียน สร้างความมั่นใจและไว้วางใจ ส่งเสริมให้รับผิดชอบต่อผลที่เกิดกับนักเรียน ที่สอดคล้องกับวิชาชีพ

๕. เร่งสร้างระบบให้สำนักงานเขตพื้นที่การศึกษา เป็นองค์กรคุณภาพที่แข็งแกร่ง และมีประสิทธิภาพ มีความสามารถรับผิดชอบการจัดการศึกษาขั้นพื้นฐานที่มีคุณภาพ และมาตรฐานได้เป็นอย่างดี

๖. เร่งรัดปรับปรุงโรงเรียนให้เป็นองค์กรที่มีความเข้มแข็ง มีแรงบันดาลใจ และมีวิสัยทัศน์ในการจัดการศึกษาขั้นพื้นฐานที่ชัดเจน เป็นสถานศึกษาคุณภาพ และมีประสิทธิภาพ ที่สามารถจัดการเรียนการสอนได้อย่างมีคุณภาพและมาตรฐานระดับสากล

๗. สร้างระบบการควบคุมการจัดการการเปลี่ยนแปลงทางการศึกษา ที่มีข้อมูล สารสนเทศและข่าวสาร เกี่ยวกับกระบวนการเรียนการสอนอย่างพร้อมบริบูรณ์ และมีนโยบายการประเมินผลอย่างเป็นรูปธรรม

๘. สร้างวัฒนธรรมใหม่ในการทำงาน เร่งรัดการกระจายอำนาจและความรับผิดชอบ ปรับปรุงระบบของโรงเรียน ให้เป็นแบบร่วมคิดร่วมทำ การมีส่วนร่วม และการประสานงาน สามารถใช้เครือข่ายการพัฒนาการศึกษาระหว่างโรงเรียนกับโรงเรียน องค์กรปกครองส่วนท้องถิ่น องค์กรวิชาชีพ กลุ่มบุคคล องค์กรเอกชน องค์กรชุมชน และองค์กรสังคมอื่น

๙. เร่งปรับระบบการบริหารงานบุคคลมุ่งเน้นความถูกต้อง เหมาะสม และเป็นธรรมให้เป็นปัจจัยหนุนในการเสริมสร้างคุณภาพและประสิทธิภาพ ขวัญและกำลังใจ สร้างภาวะจูงใจ แรงบันดาลใจ และความรับผิดชอบในความสำเร็จตามภาระหน้าที่

๑๐. มุ่งสร้างพลเมืองดี ที่ตื่นตัว และอยู่ร่วมกับผู้อื่นในสังคมพหุวัฒนธรรมได้ และทำให้การศึกษานำการแก้ปัญหาสำคัญของสังคม

๑๑. พุ่มเมฆมาตรการเพื่อยกระดับคุณภาพสถานศึกษาที่พัฒนาแล้ว และโรงเรียนขนาดเล็ก ที่ไม่ได้คุณภาพ เพื่อไม่ให้ผู้เรียนต้องเสียโอกาสได้รับการศึกษาที่มีคุณภาพ

๒) รายงานผลการทดสอบทางการศึกษาระดับชาตินขั้นพื้นฐาน (O-NET) ปีการศึกษา ๒๕๕๖



รายงานผลการทดสอบทางการศึกษาระดับชาติด้านพื้นฐาน (O-NET) ปีการศึกษา 2556
ระดับชั้นประถมศึกษาปีที่ 6

สำนักงานเขตพื้นที่การศึกษาประถมศึกษาพะเยา เขต 1

ที่	โรงเรียน	นร	ภาษาไทย	ที่	สังคม	ที่	ภาษาอังกฤษ	ที่	คณิต	ที่	วิทยา	ที่	สุข	ที่	ศิลปะ	ที่	กอท.	ที่	รวม	ที่
1	บ้านห้วยเจริญราษฎร์	12	60.17		51.50		46.46		55.42	13	49.33		78.00		65.42		72.33		59.83	
2	บ้านแม่จั่ว	9	57.56	6	49.11		49.44		63.89		57.22		69.78	22	62.78		67.11	7	59.61	
3	บ้านไร่	4	58.50		46.50	7	54.38		50.00	23	56.38		74.00	8	61.25		68.00		58.63	
4	บ้านแม่จั่วใต้	8	55.75	9	50.25		34.38	25	71.88		50.75		72.00	13	59.38		68.50		57.86	
5	บ้านสันเวียงใหม่	6	61.33		43.67	15	62.08		60.00	7	32.92	65	66.67	41	51.67	31	64.67	9	55.38	
6	บ้านกว๊านเหนือ	5	59.20		49.60		33.00	32	52.00	18	50.30		74.40	6	53.00	23	68.80		55.04	6
7	อนุบาลพะเยา	215	54.05	11	45.15	10	42.24	9	65.81		42.01	26	71.89	14	53.09	22	61.36	14	54.45	7
8	บ้านโป่ง	4	50.50	25	44.50	13	42.50	7	67.50		43.50	17	71.00	17	53.75	17	61.00	16	54.28	8
9	บ้านม่วงคำ	6	56.67	7	40.67	26	36.25	16	54.17	15	42.67	24	71.33	15	56.67	6	70.67		53.64	9
10	บ้านทุ่งตันศรี	9	52.22	17	46.22	8	31.94	38	53.89	16	47.44	8	72.89	11	55.56	8	66.67	8	53.35	10

ที่	โรงเรียน	นร	ภาษาไทย	ที่	สังคม ๑	ที่	ภาษาอังกฤษ	ที่	คณิต ๑	ที่	วิทยา ๑	ที่	สุข ศึกษา	ที่	ศิลปะ	ที่	กอท.	ที่	รวม	ที่
11	แม่ไผ่/สันป่าเถื่อน/บ่อแก้ว	23	58.85		44.70	12	45.97	6	44.63	33	44.50	13	69.11	27	54.54	15	60.96	18	52.91	11
12	บ้านเจน (เจนจันทรานุกูล)	6	50.33	28	41.33	22	42.50	7	55.83	11	42.33	25	74.00	8	53.33	19	59.33	26	52.37	12
13	บ้านป่าสักสามัคคี	8	54.00	12	40.50	27	34.69	22	43.75	35	49.13	6	80.50		53.13	21	60.50	21	52.03	13
14	บ้านไร่ย่อย	16	49.25	34	44.13	14	33.13	31	59.38	9	40.94	31	71.25	16	52.50	28	64.50	10	51.89	14
15	บ้านป่าตึง	6	54.33	10	40.00	29	34.17	26	63.33		46.83	9	70.00	20	48.33	49	58.00	35	51.87	15
16	บ้านดอกบัว (บุญมานุ เคราะห์)	10	49.80	30	37.60	52	36.75	12	45.50	31	40.25	34	78.00		55.50	9	61.60	12	50.63	16
17	บ้านต้อม	18	50.56	23	38.78	40	34.44	24	59.72	8	36.75	47	76.67		52.78	25	53.56	56	50.41	17
18	บ้านอินโต/ดอนมูล/ม่อน/ เหล่า	20	46.12	48	40.48	28	36.38	15	51.60	20	38.47	42	72.72	12	52.69	26	62.83	11	50.16	18
19	บ้านแม่ใจ	17	52.12	18	40.00	29	32.79	35	52.94	17	42.94	21	68.00	32	55.29	10	55.76	48	49.98	19
20	บ้านแม่บ้านเรือ	7	48.57	36	45.14	11	47.86		57.86	10	32.86	67	64.00	54	48.57	47	53.71	55	49.82	20
21	โพธิ์ทอง/ทุ่งกาไทย	5	48.00	40	37.50	53	27.50	67	55.63	12	48.25	7	68.50	29	54.38	16	57.00	45	49.59	21
22	บ้านสันต้นม่วง	12	49.67	31	45.17	9	35.83	19	50.42	22	40.83	32	64.33	52	51.67	31	58.67	30	49.57	22
23	บ้านดงอินตา	22	52.45	16	39.73	33	33.41	30	62.95	6	36.70	48	67.64	37	46.36	60	57.27	39	49.56	23
24	บ้านห้วยทรายขาว	5	48.40	37	47.20		23.00		55.00	14	39.10	39	68.80	28	55.00	11	59.20	27	49.46	24
25	บ้านป่าแฝกใต้	9	52.67	15	39.11	39	34.72	21	42.78	40	44.67	11	68.44	30	52.22	29	60.89	19	49.44	25

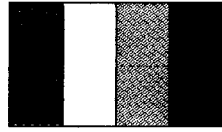
ที่	โรงเรียน	นร	ภาษาไทย	ที่	สังคม ๑	ที่	ภาษาอังกฤษ	ที่	คณิต ๑	ที่	วิทยา ๑	ที่	สุข ศึกษา	ที่	ศิลปะ	ที่	กอท.	ที่	รวม	ที่
26	อนุบาลดอกคำใต้	13	47.08	45	38.46	42	37.50	11	46.15	29	43.81	16	68.31	31	52.69	26	57.23	42	48.90	26
27	ชุมชนบ้านแก่งสามัคคี	13	53.23	13	40.00	29	29.62	53	40.38	49	37.96	44	73.54	10	55.00	11	60.00	22	48.72	27
28	ชุมชนบ้านแม่สุก	12	49.67	31	43.00	18	36.46	14	42.92	39	36.63	49	67.33	38	52.08	30	61.00	16	48.64	28
29	บ้านเนินสมบุรณ์	12	50.83	22	47.17	6	28.96	59	36.67	56	42.96	20	68.00	32	53.33	20	58.33	33	48.28	29
30	ไทยรัฐ/สันติ์	41	44.73	56	41.23	23	36.47	13	41.07	45	34.79	57	78.70		48.07	51	58.05	34	47.89	30
31	บ้านสันตขาง	4	50.50	25	33.00	72	26.88	74	35.00	58	39.00	40	71.00	17	66.25		59.00	29	47.58	31
32	บ้านสันตจบก	10	41.80	74	41.20	24	30.25	50	48.00	26	41.00	29	74.40	6	48.00	52	55.20	50	47.48	32
33	อนุบาลเมืองพะเยา	27	45.04	54	39.63	34	29.26	56	45.00	32	41.17	27	66.67	41	50.19	37	60.89	19	47.23	33
34	อนุบาลแม่ใจ	15	50.53	24	42.53	20	29.50	54	40.00	50	34.80	56	64.27	53	53.00	23	61.60	12	47.03	34
35	ชุมชนบ้านต๋มท่า	16	51.50	19	39.38	36	31.41	40	40.00	50	40.28	33	66.50	43	48.75	43	57.25	41	46.88	35
36	บ้านแม่อิง	6	51.33	20	38.67	41	27.92	66	40.00	50	42.92	22	67.33	38	51.67	31	54.67	52	46.81	36
37	บ้านอิงโค้ง	9	43.33	64	43.11	17	26.67	78	46.67	28	38.83	41	69.78	22	49.44	40	55.56	49	46.67	37
38	ตำบลสันป่าม่วง	10	47.80	43	37.00	57	33.00	32	42.50	41	39.50	37	59.60	72	56.00	7	56.80	46	46.53	38
39	บ้านป่าคา	8	51.25	21	37.50	53	29.38	55	45.63	30	33.56	62	68.00	32	48.75	43	58.00	35	46.51	39
40	บ้านทุ่งป่าช้า	9	55.78	8	38.00	47	28.61	62	41.11	44	38.39	43	64.89	47	45.00	66	59.56	25	46.42	40
41	บ้านดอกคำใต้	4	50.50	25	43.00	18	31.25	42	43.75	35	41.13	28	63.00	62	47.50	53	50.00	68	46.27	41

ที่	โรงเรียน	นร	ภาษาไทย	ที่	สังคม ฯ	ที่	ภาษาอังกฤษ	ที่	คณิต ฯ	ที่	วิทยา ฯ	ที่	สุข ศึกษา	ที่	ศิลปะ	ที่	กอท.	ที่	รวม	ที่
42	บ้านหนองสระ	8	52.75	14	43.50	16	28.44	63	40.63	48	34.13	60	70.00	20	42.50	72	57.50	38	46.18	42
43	บ้านสาบ	19	46.00	50	39.16	37	35.00	20	39.47	57	39.47	38	65.47	45	47.37	55	57.26	40	46.15	43
44	บ้านใหม่(เมือง)	10	50.20	29	42.40	21	36.25	16	15.94		44.80	10	69.20	26	50.00	38	60.00	22	46.10	44
45	บ้านร้องปอ	6	47.67	44	40.00	29	30.83	45	40.83	46	36.17	51	64.67	48	55.00	11	53.33	57	46.06	45
46	บ้านห้วยเคียน	12	49.67	31	41.17	25	25.21	80	34.17	69	42.83	23	69.33	24	50.00	38	55.00	51	45.92	46
47	บ้านห้วยบง	14	45.86	51	38.00	47	31.07	44	40.00	50	43.89	15	60.57	69	47.14	56	59.14	28	45.71	47
48	บ้านด้อมดง	10	45.80	52	38.40	43	34.00	27	38.00	59	43.45	18	64.00	54	43.50	71	58.40	32	45.69	48
49	บ้านร้องจั่ว	12	42.00	71	36.33	62	32.29	37	47.92	27	32.88	66	64.67	48	47.50	53	61.33	15	45.62	49
50	บ้านแม่พริก	4	45.50	53	38.00	47	27.50	67	51.25	21	43.13	19	62.00	67	48.75	43	47.00	78	45.39	50
51	บ้านถ้ำประชาบำรุง	13	47.85	42	33.23	70	32.31	36	48.46	25	36.04	53	62.15	65	48.08	50	53.23	58	45.17	51
52	บ้านห้วยแก้ว/หนองลาว	12	49.00	35	36.50	61	27.19	71	31.25	74	40.03	35	69.25	25	48.75	43	57.75	37	44.97	52
53	บ้านดาวเรือง	13	48.15	39	38.31	45	26.54	79	37.31	63	35.54	54	63.08	61	51.54	34	57.23	42	44.71	53
54	ตำบลพระแล/โนนกลาง	17	44.88	55	36.77	59	30.72	46	44.15	34	35.54	54	64.44	50	45.14	65	54.52	53	44.52	54
55	ดอกบัว/ตุน/สันขวานทุ่งแก้ว	19	43.18	66	38.03	46	30.16	51	48.52	24	31.78	74	63.81	58	48.39	48	49.01	74	44.11	55
56	จำเริญ/ห้วยทรายเลื่อน	38	46.57	46	32.29	75	24.05	81	36.84	64	39.97	36	65.32	46	53.71	18	54.04	54	44.10	56
57	บ้านสันต้นแพน	1	44.00	58	32.00	77	20.00		40.00	50	41.00	29	68.00	32	55.00	11	52.00	62	44.00	57

ที่	โรงเรียน	นร	ภาษาไทย	ที่	สังคม ฯ	ที่	ภาษาอังกฤษ	ที่	คณิต ฯ	ที่	วิทยา ฯ	ที่	สุข ศึกษา	ที่	ศิลปะ	ที่	กอท.	ที่	รวม	ที่
58	บ้านกาดี	11	46.55	47	36.55	60	27.27	70	41.36	43	30.50	80	64.36	51	45.45	64	59.64	24	43.96	58
59	บ้านถ้ำประชาบุตรเคราะห์	30	43.00	67	37.67	51	31.08	43	43.33	37	43.98	14	58.80	74	47.00	57	46.80	79	43.96	58
60	บ้านร่องห้า	21	46.10	49	36.86	58	31.67	39	38.57	58	33.55	63	62.86	63	50.71	36	49.90	71	43.78	60
61	อนุบาลภูพานยาว/ร้อง/สัน ป่าจั่ว	26	48.00	40	38.38	44	28.91	60	36.62	67	32.14	69	65.93	44	41.49	77	58.64	31	43.76	61
62	บ้านแม่เนาเรือใต้	12	48.17	38	34.50	68	30.42	48	37.50	61	31.83	72	68.00	32	45.83	63	51.00	66	43.41	62
63	บ้านเหล่า	15	43.73	61	37.87	50	30.33	49	40.00	50	31.00	76	62.13	66	49.33	42	52.27	61	43.33	63
64	บ้านคำ	19	40.53	76	35.26	65	29.74	52	30.53	79	33.66	61	70.11	19	50.79	35	56.00	47	43.33	63
65	บ้านใหม่(ดศต)	8	43.25	65	39.50	35	30.63	47	40.00	50	33.25	64	59.00	73	46.88	55	52.50	60	43.13	65
66	บ้านวังขอนแก่น	6	42.00	71	32.67	74	27.08	73	43.33	37	44.58	12	58.67	75	42.50	72	52.67	59	42.94	66
67	บ้านสันตติ่ง	5	40.00	77	33.60	69	28.00	65	52.00	18	28.40		64.00	54	46.00	62	48.80	75	42.60	67
68	บ้านปิ่น	20	43.90	60	33.10	71	33.88	28	37.50	61	36.53	50	61.60	68	42.00	76	51.80	63	42.54	68
69	บ้านดงบุญนาค	14	41.86	73	35.14	66	29.11	57	40.71	47	32.14	69	63.14	60	46.43	59	50.00	68	42.32	69
70	บ้านภูเงิน	14	43.43	62	39.14	38	26.79	76	33.57	70	30.89	78	62.29	64	42.14	75	57.14	44	41.92	70
71	บ้านทุ่งหลวง	5	38.80	78	32.80	73	38.00	10	38.00	59	36.80	46	63.20	59	40.00	80	47.20	76	41.85	71
72	บ้านร่องคำ	14	42.57	68	35.43	64	26.79	76	31.07	75	32.29	68	66.86	40	46.07	61	51.43	65	41.56	72

ที่	โรงเรียน	นร	ภาษาไทย	ที่	สังคม ๑	ที่	ภาษาอังกฤษ	ที่	คณิต ๑	ที่	วิทยา ๑	ที่	สุข ศึกษา	ที่	ศิลปะ	ที่	กอท.	ที่	รวม	ที่
73	บ้านแม่ต๋ำบุญโยง	8	44.25	57	35.75	63	35.94	18	29.38	80	29.31	81	64.00	54	43.75	70	50.00	68	41.55	73
74	ชุมชนบ้านห้วยลาน	23	42.52	70	34.96	67	33.59	29	36.74	65	34.30	59	56.70	80	44.78	69	47.13	77	41.34	74
75	บ้านปิ่นเหนือ	2	44.00	58	31.00	80	20.00		22.50		37.00	45	60.00	70	45.00	66	68.00		40.94	75
76	บ้านบุญเรือง (อินทวงศานุ เคราะห์)	8	38.75	80	31.75	79	26.88	74	41.88	82	27.31		60.00	70	49.38	41	50.50	67	40.81	76
77	บ้านคำบน	13	43.38	63	29.54		28.65	61	31.54	73	31.85	71	57.85	77	45.00	66	51.69	64	39.94	77
78	บ้านปางงุ้น	5	40.80	74	29.60		33.00	32	33.00	71	36.10	52	57.60	78	36.00		49.60	73	39.46	78
79	บ้านแม่กา	18	38.56	81	37.15	56	28.04	64	30.69	77	34.52	58	57.57	79	41.08	78	46.56	80	39.27	79
80	บ้านจำปาหวาย	34	37.18		32.29	75	23.46		32.79	72	29.28		58.47	76	40.15	79	45.53		37.39	80
81	บ้านปาง	9	35.56		32.00	77	31.39	41	30.56	78	25.50		55.11	81	37.78		49.78	72	37.21	81
82	บ้านศาลา	8	42.57	68	31.00	80	34.65	23	26.79		31.79	73	51.72		30.36		45.72	81	36.82	
83	บ้านป่าแฝกเหนือ	5	38.80	78	30.80		29.00	58	31.00	76	31.10	75	49.60		40.00	80	41.60		36.49	
84	บ้านหนองหล่ม	12	35.83		37.17	55	27.29	69	27.08	81	31.00	76	55.00		40.00	80	37.33		36.34	
85	บ้านดง	20	37.50		27.60		27.13	72	26.75		26.95		51.20		42.25	74	43.00		35.30	
86	บ้านเจริญใจ	13	32.31		28.46		23.08		20.77		30.65	79	46.15		28.85		35.38		30.71	

หมายเหตุ : ระดับชั้นประถมศึกษาปีที่ 6 มีจำนวน 86 โรงเรียน



หมายความว่า	อยู่ในกลุ่มดีมาก	(อยู่ในร้อยละ 5 ของอันดับแรก)
หมายความว่า	อยู่ในกลุ่มดี	(สูงกว่าคะแนนเฉลี่ยระดับประเทศแต่ไม่ได้อยู่ในร้อยละ 5 ของอันดับแรก)
หมายความว่า	อยู่ในกลุ่มพอใช้	(ต่ำกว่าคะแนนเฉลี่ยระดับประเทศแต่ไม่ได้อยู่ในร้อยละ 5 ของอันดับสุดท้าย)
หมายความว่า	อยู่ในกลุ่มปรับปรุง	(อยู่ในร้อยละ 5 ของอันดับสุดท้าย)



รายงานผลการทดสอบทางการศึกษาระดับชาตินิยมพื้นฐาน (O-NET) ปีการศึกษา 2556
ระดับชั้นมัธยมศึกษาปีที่ 3

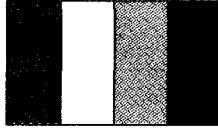
สำนักงานเขตพื้นที่การศึกษาประถมศึกษาพะเยา เขต 1

ที่	โรงเรียน	นร	ภาษาไทย	ที่	สังคมศึกษา	ที่	ภาษาอังกฤษ	ที่	คณิตศาสตร์	ที่	วิทยาศาสตร์	ที่	สุขศึกษา	ที่	ศิลปะ	ที่	กอท.	ที่	รวม	ที่
1	อนุบาลแม่ใจ	1	63.90		72.00		40.00		28.80		62.00		82.50		60.00		70.00		59.90	
2	บ้านดงบุญนา	11	52.14	3	40.91	11	31.45	7	28.15	4	45.27	5	67.73		53.41		51.45	5	46.31	
3	บ้านห้วยแก้ว/ หนองลาว	9	48.69	6	48.22	3	28.44	14	26.22	7	47.33		66.39	3	43.89	15	54.89		45.51	3
4	บ้านไร่ย่อย	6	47.70	8	48.67		30.67	10	26.00	8	45.33	4	59.58	23	50.00	3	54.33	3	45.29	4
5	บ้านปางงุ้น	3	52.80		44.00	5	36.67		32.53		34.67	18	65.00	7	46.67	5	44.67	18	44.63	5
6	บ้านดงอินตา	18	49.65	4	44.78	4	26.44	26	26.00	8	47.33		65.14	6	43.75	16	53.67	4	44.60	6
7	บ้านร่องจั่ว	17	48.80	5	40.47	12	33.88	4	28.56	3	39.88	9	60.44	19	46.62	6	49.29	8	43.49	7
8	บ้านภูเงิน	14	47.39	9	43.43	6	27.00	22	23.94	16	41.86	7	60.89	15	43.93	14	50.43	7	42.36	8
9	บ้านด้อม	17	48.13	7	38.59	15	30.35	11	24.56	15	35.18	17	66.18	4	42.50	22	51.41	6	42.11	9
10	แม่ใส/สันป่า	12	45.65	15	40.00	14	33.33	6	23.73	17	37.17	14	65.63	5	45.63	10	45.67	15	42.10	10

ที่	โรงเรียน	นร	ภาษาไทย	ที่	สังคมศึกษา	ที่	ภาษาอังกฤษ	ที่	คณิตศาสตร์	ที่	วิทยาศาสตร์	ที่	สุขศึกษา	ที่	ศิลปะ	ที่	กอท.	ที่	รวม	ที่
	ถ่อน/บ่อแก้ว																			
11	อนุบาลเมืองพะเยา	18	45.32	16	42.00	9	33.33	5	23.38	18	39.11	10	64.58	8	42.64	21	45.78	14	42.02	11
12	บ้านปาง	11	46.56	12	40.18	13	26.91	24	21.53	21	45.27	5	62.73	12	46.14	8	46.55	11	41.98	12
13	บ้านร่องห้า	20	46.74	11	42.80	8	24.90		23.32	19	41.10	8	62.50	13	42.88	20	45.80	13	41.26	13
14	ตำพระแล/เน/กลาง	6	40.85	26	37.33	19	27.00	23	27.87	5	34.00	22	64.17	9	44.58	13	48.00	9	40.48	14
15	บ้านหนองหม่อม	9	43.94	20	42.00	9	29.11	12	25.33	12	34.67	18	63.61	10	41.67	25	42.44	23	40.35	15
16	บ้านทุ่งต้นศรี	5	46.16	14	37.20	20	28.40	15	25.76	11	34.40	20	60.50	17	46.00	9	44.00	19	40.30	16
17	ชุมชนบ้านแม่สุก	9	46.51	13	37.78	16	30.89	8	26.49	6	31.56		60.00	21	43.61	17	45.56	16	40.30	17
18	ชุมชนป่าแฝกสามัคคี	5	44.28	19	37.60	17	34.80	3	19.68	26	33.60	23	63.50	11	43.50	18	44.00	19	40.12	18
19	บ้านปิ่น	10	47.29	10	37.40	18	27.80	18	25.04	14	37.80	13	57.75	26	43.00	19	44.00	19	40.01	19
20	บ้านห้วยบง	8	43.68	21	43.00	7	30.75	9	20.50	25	31.25		57.81	25	45.31	11	47.75	10	40.01	20
21	บ้านจำป่าหวาย	29	43.30	22	37.03	21	27.66	20	25.97	10	35.93	15	60.00	20	40.00	26	46.07	12	39.50	21
22	บ้านแม่กา	15	44.59	17	34.67	26	27.33	21	20.80	24	32.80	25	60.50	18	48.17	4	45.33	17	39.27	22
23	จำไก่อ/ห้วยทรายเลื่อน	27	44.36	18	34.00		27.78	19	21.93	20	35.63	16	61.48	14	45.28	12	40.89	26	38.92	23

ที่	โรงเรียน	นร	ภาษาไทย	ที่	สังคมศึกษา	ที่	ภาษาอังกฤษ	ที่	คณิตศาสตร์	ที่	วิทยาศาสตร์	ที่	สุขศึกษา	ที่	ศิลปะ	ที่	กอท.	ที่	รวม	ที่
24	บ้านคำ	21	43.03	23	34.19		26.57	25	25.10	13	38.00	11	60.71	16	42.14	23	41.43	26	38.90	24
25	บ้านวังขอนแดง	10	41.18	24	36.40	23	28.20	16	21.12	22	34.40	21	57.25		46.25	7	43.60	22	38.55	25
26	บ้านอิงโค้ง	19	41.08	25	36.74	22	28.74	13	18.99		38.00	11	59.61	22	42.11	24	41.47	24	38.34	26
27	บ้านดง	15	39.61		34.93	25	28.13	17	21.07	23	32.93	24	58.17	24	39.50		38.40		36.59	
28	บ้านเจริญใจ	6	33.78		36.33	24	25.67		19.33		32.33	26	50.42		37.92		32.67		33.56	

หมายเหตุ : ระดับชั้นมัธยมศึกษาปีที่ 3 มีจำนวน 28 โรงเรียน



หมายความว่า อยู่ในกลุ่มดีมาก

(อยู่ในร้อยละ 5 ของอันดับแรก)

หมายความว่า อยู่ในกลุ่มดี

(สูงกว่าคะแนนเฉลี่ยระดับประเทศแต่ไม่ได้อยู่ในร้อยละ 5 ของอันดับแรก)

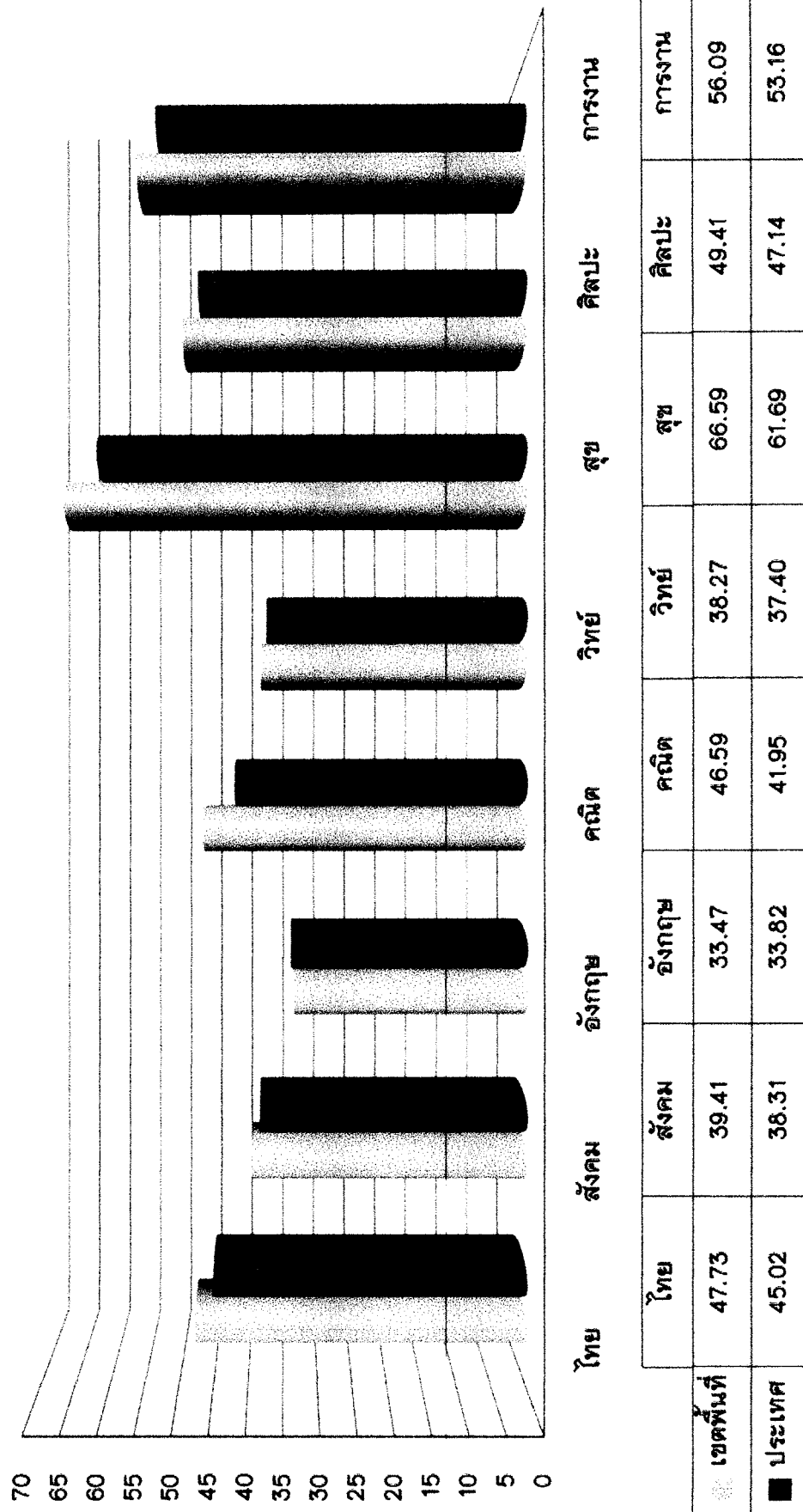
หมายความว่า อยู่ในกลุ่มพอใช้

(ต่ำกว่าคะแนนเฉลี่ยระดับประเทศแต่ไม่ได้อยู่ในร้อยละ 5 ของอันดับสุดท้าย)

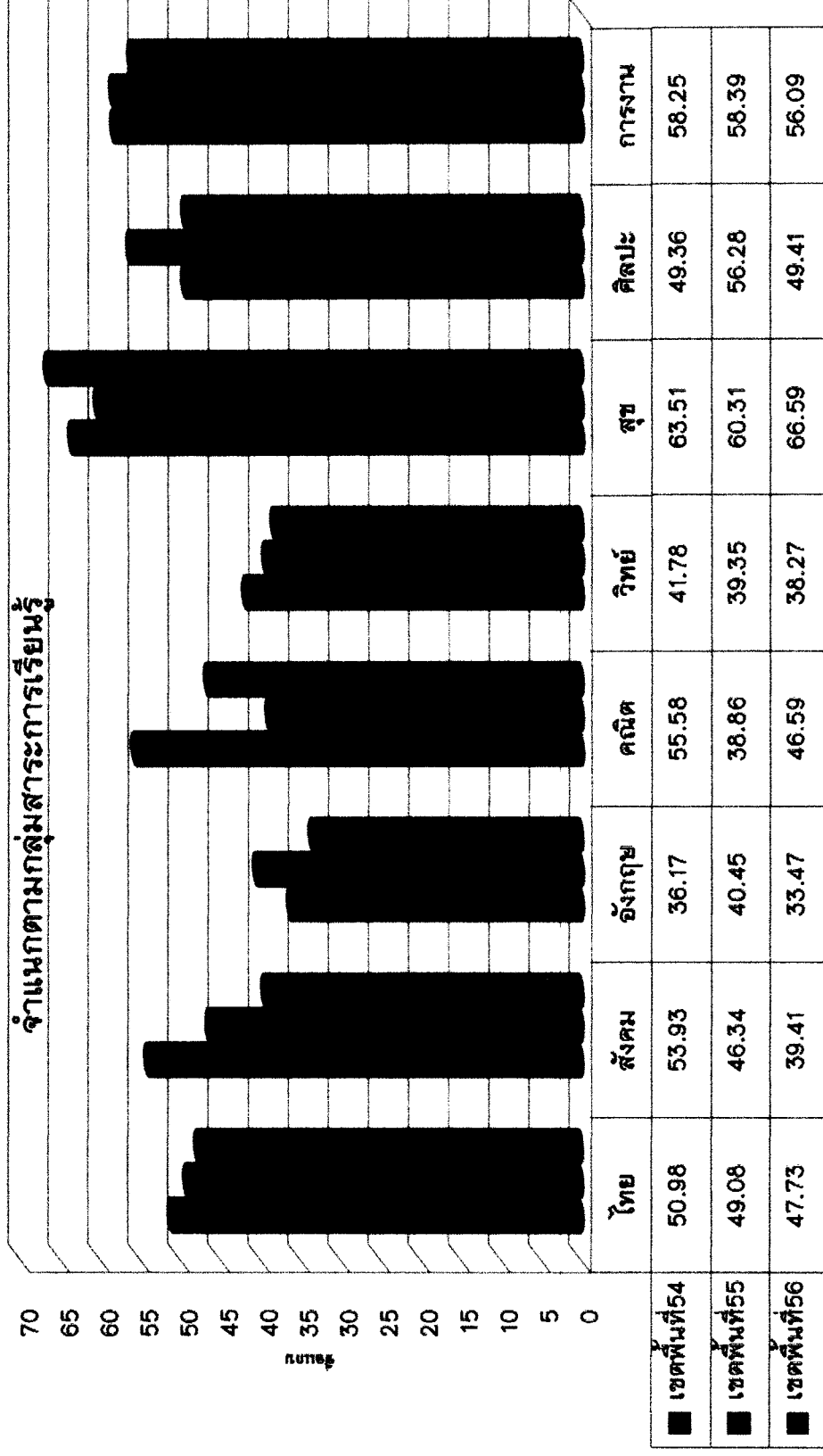
หมายความว่า อยู่ในกลุ่มปรับปรุง

(อยู่ในร้อยละ 5 ของอันดับสุดท้าย)

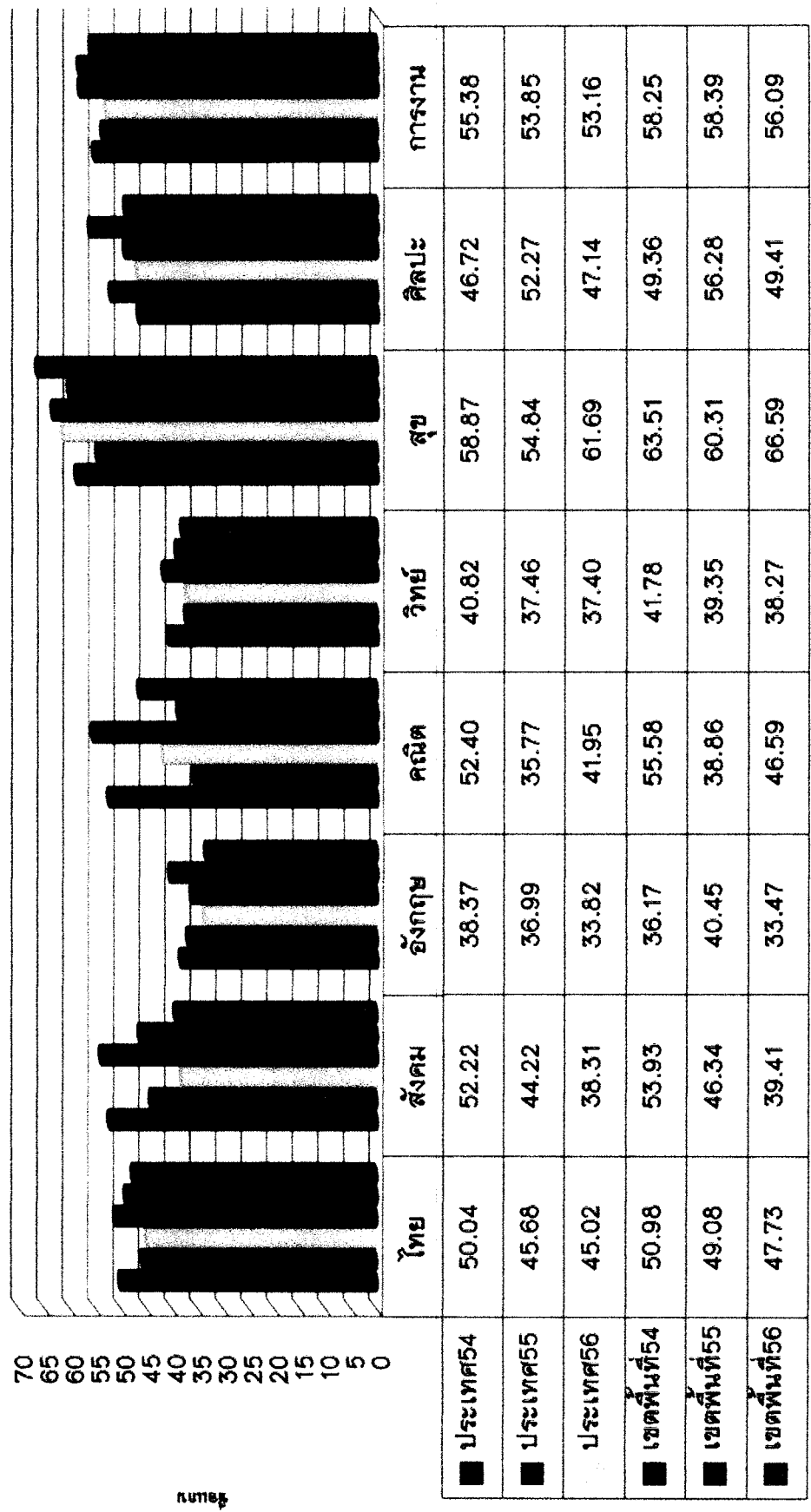
กราฟแสดงการเปรียบเทียบผล O-NET ระดับชั้น ป.6 ระหว่างประเทศกับเขตพื้นที่การศึกษา 2556
 จำนวนตามกลุ่มสาระการเรียนรู้



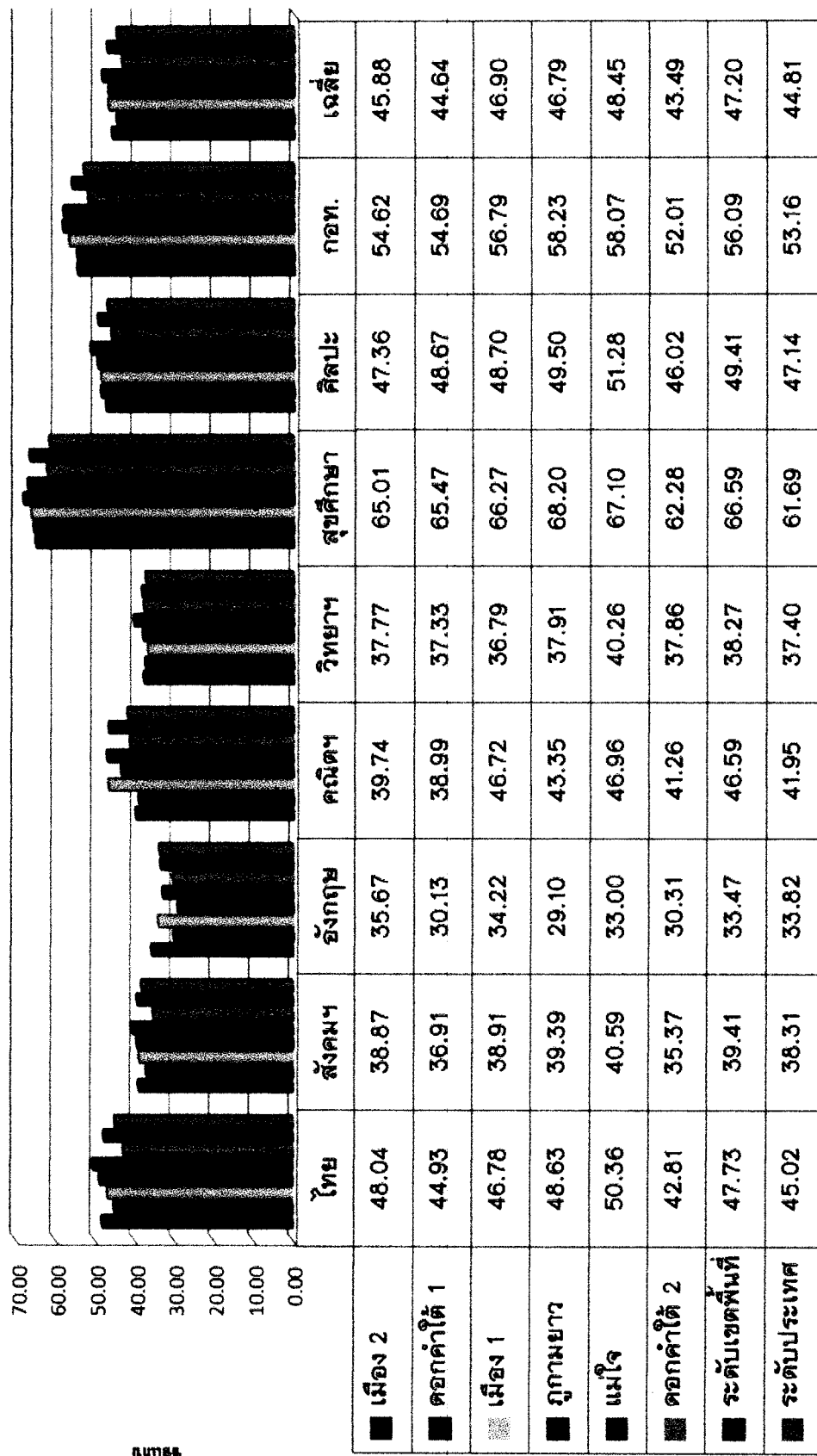
กราฟแสดงการเปลี่ยนแปลงผล O-NET ระดับชั้น ป.6 ปีการศึกษา 2554-2556



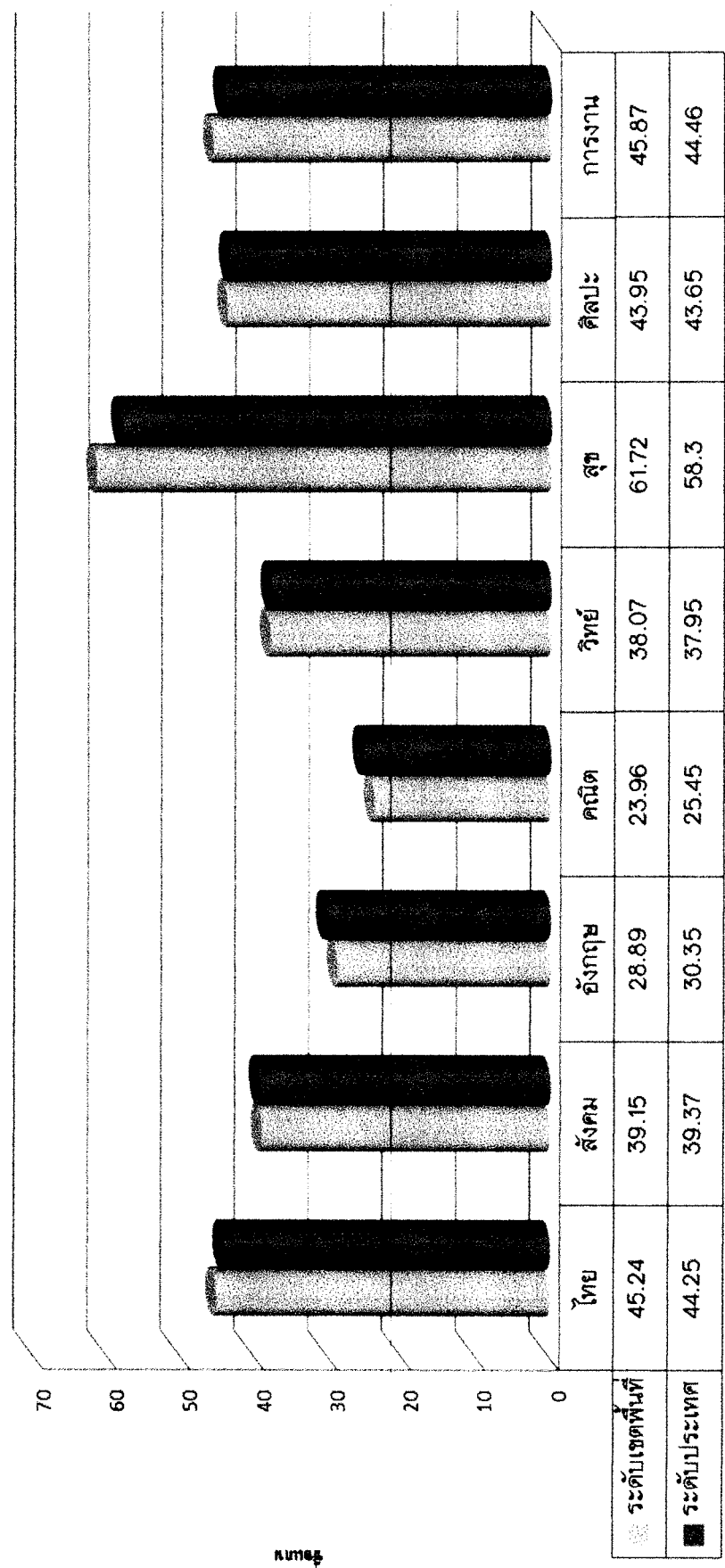
กราฟแสดงการเปลี่ยนแปลงผล O-NET ระดับชั้น ป.6 ปีการศึกษา 2554-2556
เปรียบเทียบระหว่างเขตพื้นที่ที่กับประเทศ จำแนกตามกลุ่มสาระการเรียนรู้



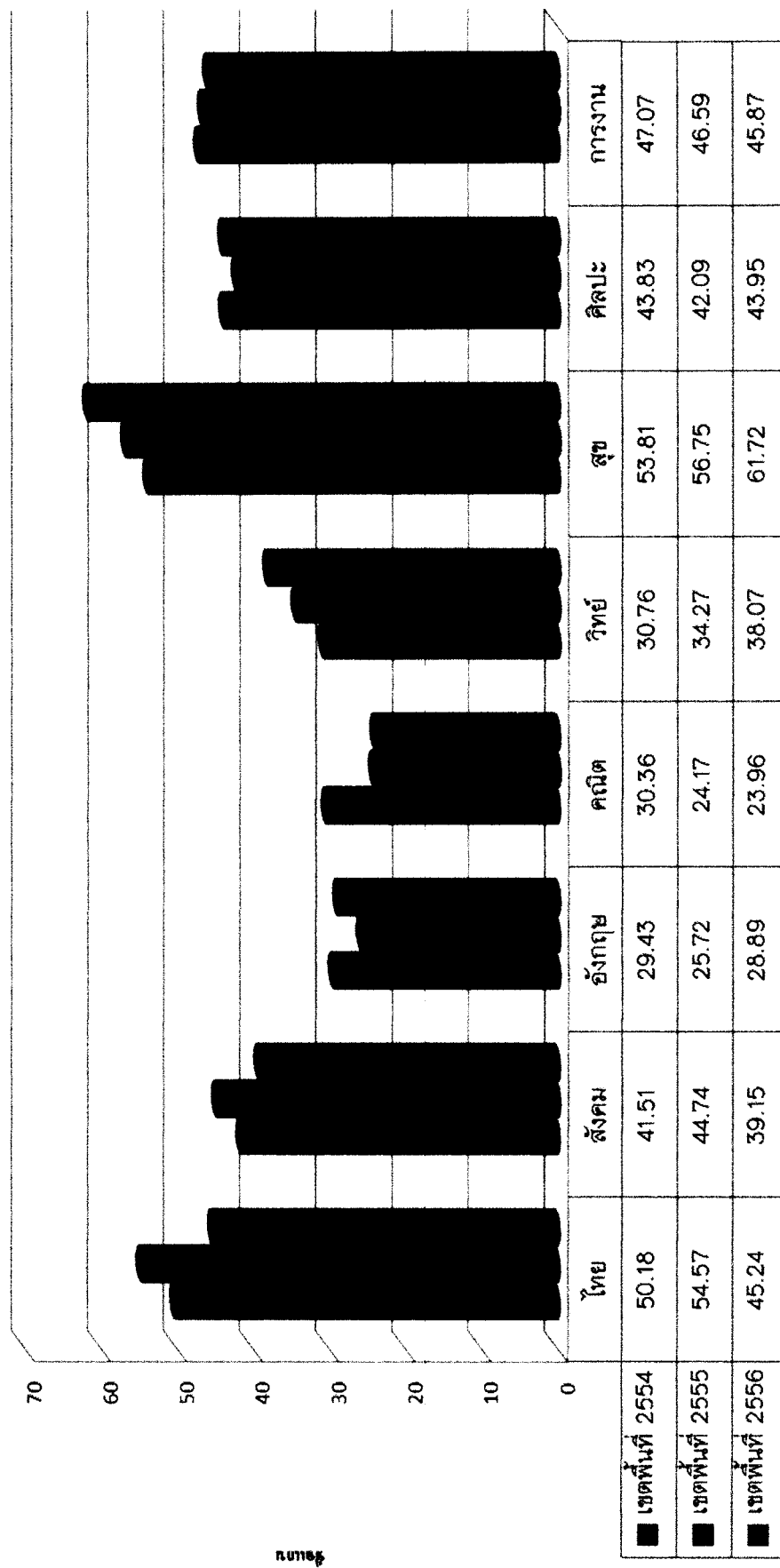
กราฟแสดงการเปรียบเทียบผล O-NET ปีการศึกษา 2556 ระดับชั้น ป.6
ระหว่างกลุ่มโรงเรียนกับเขตพื้นที่และประเทศ



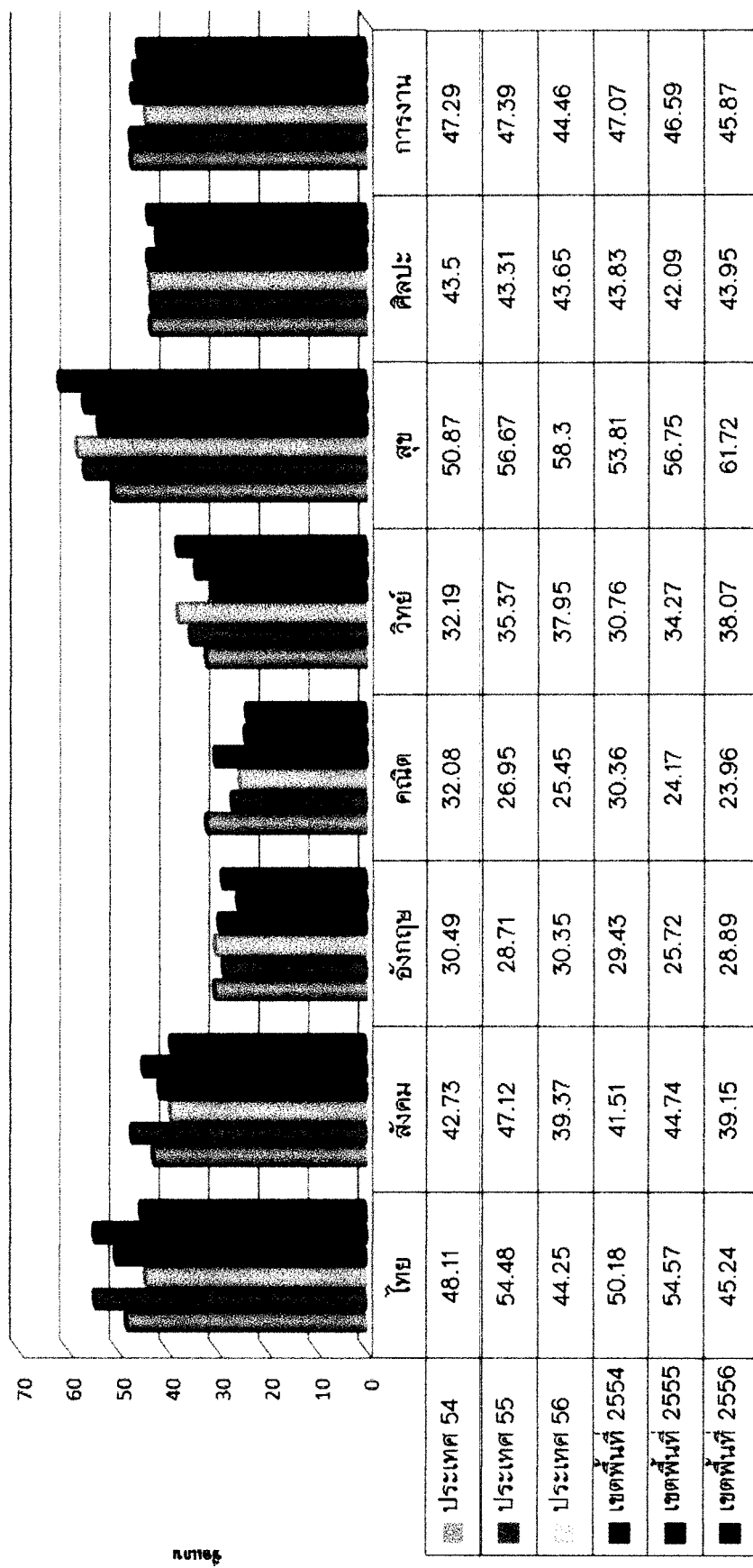
กราฟแสดงการเปรียบเทียบผล O-NET ระดับชั้น ม.3 ระหว่างประเทศกับเขตพื้นที่ ปีการศึกษา 2556
 จำนวนตามกลุ่มสาระการเรียนรู้



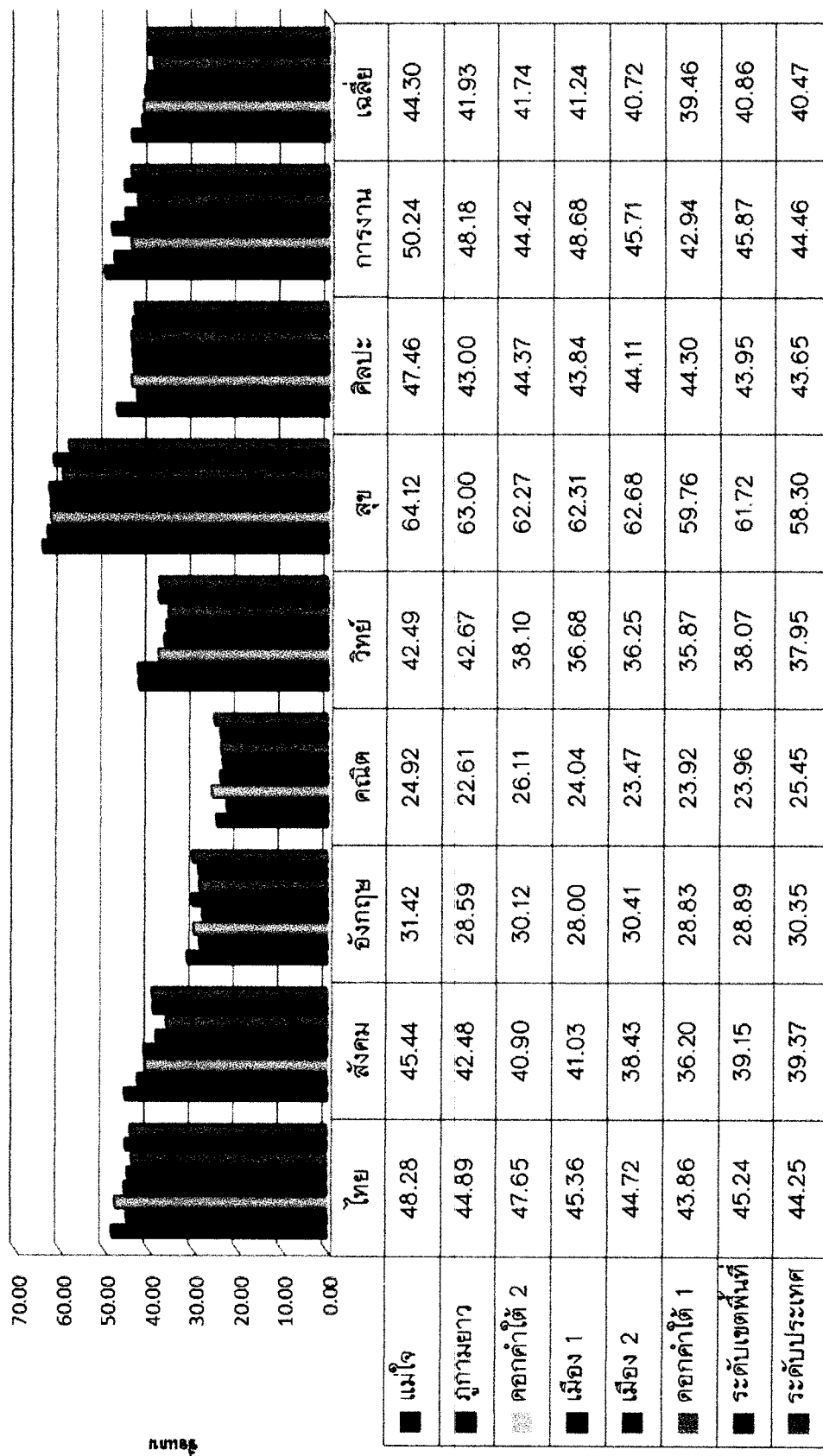
กราฟแสดงการเปลี่ยนแปลงผล O-NET ระดับชั้น ม.3 ปีการศึกษา 2554-2556
 จำนวนตามกลุ่มสาระการเรียนรู้



กราฟแสดงการเปลี่ยนแปลงผล O-NET ระดับชั้น ม.3 ปีการศึกษา 2554-2556
เปรียบเทียบระหว่างเขตพื้นที่ที่กับประเทศ จำนวนตามกลุ่มสาระการเรียนรู้



กราฟแสดงการเปรียบเทียบผล O-NET ปีการศึกษา 2556 ระดับชั้น ม.3
ระหว่างกลุ่มโรงเรียนกับเขตพื้นที่และประเทศ



ระเบียบวาระที่ ๑ เรื่องประธานแจ้งให้ที่ประชุมทราบ

- ไม่มี -

ระเบียบวาระที่ ๒ เรื่องรับรองรายงานการประชุมผู้บริหารสถานศึกษา ครั้งที่ ๔/๒๕๕๗

เมื่อวันที่ ๓๐ กันยายน ๒๕๕๗

มติที่ประชุม รับรอง

ระเบียบวาระที่ ๓ เรื่อง เสนอเพื่อทราบ

๓.๑ เรื่องของกลุ่มอำนวยการแจ้งให้ทราบและถือปฏิบัติ

- ไม่มี -

๓.๒ เรื่องของกลุ่มบริหารงานการเงินและสินทรัพย์ แจ้งให้ทราบและถือปฏิบัติ

นายนิพล เมืองขมภู รองผู้อำนวยการสำนักงานเขตพื้นที่การศึกษาประถมศึกษาพะเยา เขต ๑ แจ้งให้ที่ประชุมทราบ ดังนี้

๓.๒.๑ มาตรการภาครัฐประจำปีงบประมาณ ๒๕๕๘ ของ สพฐ.

มติที่ประชุมของคณะรักษาความสงบแห่งชาติ เมื่อวันที่ ๒ กันยายน ๒๕๕๗ เห็นชอบให้ทุกส่วนราชการเร่งบริหารรายจ่ายประจำปีงบประมาณ พ.ศ. ๒๕๕๘ ให้ถือปฏิบัติ ตามมาตรการภาครัฐ ๒ มาตรการ ได้แก่

๑. มาตรการเพิ่มประสิทธิภาพ โดยสำนักงบประมาณ

- กำหนดให้การเบิกจ่ายเงินภาพรวมไม่น้อยกว่าร้อยละ ๙๐ และรายจ่ายลงทุน ไม่น้อยกว่าร้อยละ ๘๗ โดยรายจ่ายประจำ จะต้องเร่งเบิกจ่ายไตรมาสที่ ๑ ไม่น้อยกว่าร้อยละ ๕๐ ของ วงเงินที่ได้รับจัดสรร รายจ่ายลงทุนจะต้องก่อนนี้ผูกพันให้แล้วเสร็จในไตรมาสที่ ๑

- หากไตรมาสที่ ๒ การเบิกจ่ายไม่เป็นไปตามแผนเดิม ให้ทุกหน่วยเบิกจ่าย ชี้แจงเหตุผลความจำเป็น เสนอสำนักงานคณะกรรมการการศึกษาขั้นพื้นฐานเพื่อเสนอรัฐมนตรีเจ้าสังกัด และสำนักงบประมาณฯ ทั้งกรณียืนยันที่จะดำเนินการต่อตามตามแผนเดิม หรือกรณีไม่ดำเนินการต่อตาม แผนเดิมและจำเป็นต้องโอนเปลี่ยนแปลงรายการฯ โดยให้แจ้งภายในวันที่ ๑๐ เมษายน ๒๕๕๘

๒. มาตรการเร่งรัดการใช้จ่ายเงินปีงบประมาณ พ.ศ. ๒๕๕๘ โดย

กรมบัญชีกลาง

โดยให้ทุกหน่วยเบิกจ่าย เร่งรัดเบิกจ่ายให้ได้มากที่สุด เพื่อกระตุ้นเศรษฐกิจ คือ

- เร่งรัดการก่อหนี้ให้ได้ภายในวันที่ ๒๕ ธันวาคม ๒๕๕๗

- เร่งรัดการเบิกจ่ายค่าฝึกอบรมประชุมสัมมนา ไม่น้อยกว่าร้อยละ ๕๐ ภายใน

ไตรมาสที่ ๑

- เร่งรัดการเบิกจ่ายเงินกันไว้เบิกเหลือมปี ส่วนของรายจ่ายประจำที่ก่อหนี้

ผูกพันแล้ว

- ให้งานเตรียมการจัดซื้อจัดจ้าง ในขั้นตอนที่เป็นเรื่องภายในของ
หน่วยงานให้พร้อมไว้ก่อน เพื่อให้สามารถก่องหนได้ตามระยะเวลาที่กำหนด
มติที่ประชุม รับทราบ

๓.๒.๒ รายงานการตรวจสอบพัสดุประจำปี

ตามระเบียบสำนักนายกรัฐมนตรี ว่าด้วยการพัสดุ พ.ศ. ๒๕๓๕ ต้องแต่งตั้ง
คณะกรรมการตรวจสอบการรับ - จ่ายพัสดุ ในรอบปีที่ผ่านมา ระหว่างวันที่ ๑ กันยายน - ๓๐ กันยายน
เพื่อตรวจสอบดูรายการรับ รายการจ่ายพัสดุ และตรวจสอบความเสียหายของพัสดุ
มติที่ประชุม รับทราบ

นางนิภาพร ไชยรินทร์ ผู้อำนวยการกลุ่มบริหารงานการเงินและสินทรัพย์ แจ้งให้ที่ประชุม
ทราบ ดังนี้

๓.๒.๓ เงินกันไว้เบิกเหลื่อมปี

เงินกันไว้เบิกเหลื่อมปี ในปี ๒๕๕๗ จะกันไว้ ๒ แบบ คือ

๑. แบบมีหนี้
๒. แบบไม่มีหนี้

สถานศึกษาทุกโรงที่จะส่งเบิกจ่ายขอให้ตรวจสอบก่อน เงินกันไม่มีหนี้ มี ๒ อย่าง คือ

๑. เขตกันให้ เรายังไม่สามารถทำ Po ได้ ต้องรออนุมัติเงินกันก่อน
๒. สพฐ. กันให้ แผนแจ้งจัดสรรไปให้แล้ว โรงเรียนรีบดำเนินการจัดหาผู้ขาย

และผู้รับจ้างไว้

มติที่ประชุม รับทราบ

๓.๒.๔ รายงานการใช้ใบเสร็จรับเงิน

จากการตรวจสอบการรายงานการใช้ใบเสร็จ มีสถานศึกษาคงค้างรายงาน จำนวน ๓๐ โรง
ขอให้ตรวจสอบรายชื่อได้บน web ของสำนักงานฯ บางตรงไม่ได้มาขอใบเสร็จเล่มใหม่เพื่อใช้ใน
งบประมาณ ๒๕๕๘ ตอนนี้ สพฐ. โอนเงินให้ ๒ ยอด ให้ไปตรวจสอบเงินอุดหนุน เป็นค่าจัดการเรียน
การสอน ค่าไฟฟ้า ขอให้สถานศึกษาเอาสมุดไปปรับและออกใบเสร็จมาล้างเงินอุดหนุน

วันที่ ๑๕ ตุลาคม เป็นเงินค่าจัดการเรียนการสอน ค่าไฟฟ้า

วันที่ ๒๙ ตุลาคม เป็นค่าใช้จ่ายการจัดการศึกษาภาคเรียน ที่ ๒

มติที่ประชุม รับทราบ

๓.๒.๖ การให้บริการคำปรึกษาพยาบาล

ขณะนี้สำนักงานเขตพื้นที่การศึกษาประถมศึกษาศรีสะเกษ เขต ๑ เปลี่ยนการให้บริการเงินด่วน
ทันใจ คำปรึกษาพยาบาล ให้มาเบิกจ่ายได้ทุกวันพุธ แก่ข้าราชการในสังกัดรวมทั้งข้าราชการบำนาญ
ขอฝากสถานศึกษาประชาสัมพันธ์ด้วย สำหรับวิธีการปฏิบัติตามวิธีการ และหลักเกณฑ์ที่ได้จัดส่งไปให้
สถานศึกษาทาง e - office แล้ว

มติที่ประชุม รับทราบ

/๓.๓ เรื่องของหน่วยตรวจสอบภายใน ...

๓.๓ เรื่องของหน่วยตรวจสอบภายใน แจ้งให้ทราบและถือปฏิบัติ

- ไม่มี -

๓.๔ เรื่องของกลุ่มนิเทศติดตามและประเมินผลการจัดการศึกษา แจ้งให้ทราบและถือปฏิบัติ

นางกิตติมา จันทร์บรรจง ศึกษาานิเทศก์ชำนาญการพิเศษ ได้แจ้งให้ที่ประชุมทราบและถือปฏิบัติ ดังนี้-

๓.๔.๑ การสำรวจข้อมูล

สพฐ. แจ้งขอสำรวจข้อมูลนักเรียนอ่านไม่ออก เขียนไม่ได้ โดยให้ส่งข้อมูลให้ สพฐ. ภายในวันที่ ๒๐ พฤศจิกายน ๒๕๕๗ จึงให้สถานศึกษาจัดส่งข้อมูลอย่างช้าภายในวันจันทร์ที่ ๑๗ พฤศจิกายน ๒๕๕๗
มติที่ประชุม รับทราบ

๓.๔.๒ ประชาสัมพันธ์ของกลุ่มนิเทศ

ขอให้ครูผู้สอนภาษาอังกฤษ ทุกโรง ดาวน์โหลดแบบฝึกทักษะการสื่อสารภาษาอังกฤษ ของนักเรียนชั้น ป.๖ กับ ม.๓ หน้า Web

๓.๕ เรื่องของกลุ่มบริหารงานบุคคลแจ้งให้ทราบและถือปฏิบัติ

นายประสงค์ ไก่งาม ผู้อำนวยการกลุ่มบริหารงานบุคคล ได้แจ้งให้ที่ประชุมเพื่อทราบและปฏิบัติ ดังนี้

๓.๕.๑ การย้ายข้าราชการครู

ขณะนี้ ทางสำนักงานเขตพื้นที่การศึกษาประถมศึกษาพะเยา เขต ๑ กำลังดำเนินการจัดทำข้อมูลข้าราชการครูที่ขอย้ายเพื่อเสนอคณะกรรมการพิจารณา
มติที่ประชุม รับทราบ

๓.๖ เรื่อง ของกลุ่มนโยบายและแผนแจ้งให้ทราบและถือปฏิบัติ

นายณัฐพล สุวรรณลพ รองผู้อำนวยการสำนักงานเขตพื้นที่การศึกษาประถมศึกษาพะเยา เขต ๑ แจ้งที่ประชุมเพื่อทราบและถือปฏิบัติ ดังนี้

๓.๖.๑ งบประมาณซ่อมแซม

งบประมาณการซ่อมแซม สถานศึกษาที่จะซ่อมแซม ให้เตรียมการส่งเอกสาร รายงานการจัดสรรงบประมาณ ยกเว้นโรงเรียนดิสริตำบล
มติที่ประชุม รับทราบ

/ ๓.๖.๒ รายงานโครงการ ...

๓.๖.๒ รายงานโครงการ

ขอให้สถานศึกษารายงานกิจกรรม สร้างสรรค์ เพราะจะต้องรายงานให้จังหวัดพะเยาทราบ
ทุกวันพฤหัสบดี
มติที่ประชุม รับทราบ

๓.๗ เรื่องของกลุ่มส่งเสริมการจัดการศึกษา แจ้งให้ทราบและถือปฏิบัติ

- ไม่มี -

๓.๘ เรื่องของกลุ่มส่งเสริมสถานศึกษาเอกชน แจ้งให้ทราบและถือปฏิบัติ

- ไม่มี -

ระเบียบวาระที่ ๔ เรื่องเสนอเพื่อพิจารณา

- ไม่มี -

ระเบียบวาระที่ ๕ เรื่องอื่น ๆ (ถ้ามี)

ประธาน

ขอฝากผู้บริหารสถานศึกษา ๒ เรื่อง คือ

๑. งานศิลปหัตถกรรม ที่จะมีขึ้นในเดือนธันวาคม ๒๕๕๗

๒. เรื่องการประกวดร้องเพลงเฉลิมพระเกียรติฯ ซึ่งเงินรางวัล ๒๐,๐๐๐.- บาท
ซึ่งค่ายขุนเจืองธรรมมิกราชร่วมกับ สพป.พะเยา เขต ๑ , ๒ จัดการประกวดร้องเพลง อำเภอละ ๑ โรงเรียน
เป็นตัวแทนประกวดชิงเงินรางวัล ๒๐,๐๐๐.- บาท

ผอ.ปรีชาญ คำปันไชย งบประมาณออมทรัพย์ครูพะเยา จำกัด สามารถขอได้มากกว่า ๑๐๐,๐๐๐.-
บาท เพื่อขวัญและกำลังใจของข้าราชการครูและบุคลากรทางการศึกษาในสังกัด

ผอ.สุรศักดิ์ สมศรี
คืนให้

ขอประชาสัมพันธ์เกี่ยวกับพระพฤหัสบดีให้สงฆ์เงินเต็มจำนวนก่อนและจะจัดสรร

รองนิพล เมืองขมภู
สถานศึกษา ทุกครั้ง

ขอเชิญชวนผู้บริหารสถานศึกษาทุกท่าน ใส่สูทที่ตัดให้ในวันประชุมผู้บริหาร

เมื่อไม่มีเรื่องอื่นใด นายเอกชัย ผาปไชย ผู้อำนวยการสำนักงานเขตพื้นที่
การศึกษาประถมศึกษาพะเยา เขต ประธานการประชุม ได้กล่าวขอบคุณและกล่าวปิดประชุม

เลิกประชุม เวลา.....๑๖.๐๐.....น.

(ลงชื่อ)

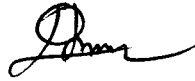


ผู้จัดรายงานการประชุม

(นางสาวปริญญาดา อ่อนคง)

นักจัดการงานทั่วไปชำนาญการ

(ลงชื่อ)



ผู้ตรวจรายงานการประชุม

(นายนิพล เมืองชมภู)

รองผู้อำนวยการสำนักงานเขตพื้นที่การศึกษาประถมศึกษาพะเยา เขต ๑