



ที่ ศธ ๐๔๐๐๑/ว๖๕๙

สำนักงานคณะกรรมการการศึกษาขั้นพื้นฐาน
กระทรวงศึกษาธิการ กทม. ๑๐๓๐๐

๑๐ พฤษภาคม ๒๕๕๙

เรื่อง ขออนุมัติโครงการประชาสัมพันธ์เชิญชวนสถานศึกษาส่งโครงการเข้าประกวด โครงการรักษาดีคุณทาง
สร้างเสริมความซื่อสัตย์สุจริต ประจำปี ๒๕๕๙

เรียน ผู้อำนวยการสำนักงานเขตพื้นที่การศึกษาทุกเขต

- สิ่งที่ส่งมาด้วย ๑. หนังสือสำนักงาน ป.ป.ช. ที่ ปช ๐๐๐๕/ว๐๐๓๕ ลงวันที่ ๘ เมษายน ๒๕๕๙
๒. ประกาศสำนักงาน ป.ป.ช. เรื่อง การประกวดโครงการรักษาดีคุณทางสร้างเสริม
ความซื่อสัตย์สุจริต ประจำปี ๒๕๕๙
๓. โครงการรักษาดีคุณทางสร้างเสริมความซื่อสัตย์สุจริต ประจำปี ๒๕๕๙
๔. ใบสมัครการประกวดโครงการ
๕. โปสเตอร์ประชาสัมพันธ์โครงการ
๖. แผ่นซีดีบันทึกข้อมูลรายละเอียดโครงการ

ด้วย สำนักงาน ป.ป.ช. ได้จัดการประกวดโครงการรักษาดีคุณทางสร้างเสริมความซื่อสัตย์
สุจริตประจำปี ๒๕๕๙ มีวัตถุประสงค์เพื่อส่งเสริมให้สถานศึกษาจัดกระบวนการเรียนการสอนและกิจกรรม
ทางการศึกษาที่จะทำให้นักเรียน นักศึกษาได้ตระหนักในความสำคัญของชาติ มีความสำนึกในความรักชาติ
มีส่วนร่วมในการดูแลรักษาองค์ประกอบและสถาบันที่สำคัญของชาติ รวมทั้งกระตุ้นให้สถานศึกษา
เห็นความสำคัญโดยเชิญชวนสถานศึกษาในระดับอนุบาล ประถมศึกษา มัธยมศึกษา และอาชีวศึกษา ทุกสังกัด
ทั้งภาครัฐและเอกชน รวมทั้งการศึกษานอกระบบและการศึกษาตามอัธยาศัย ส่งโครงการเข้าประกวดชิงถ้วย
รางวัลพระราชทานจากสมเด็จพระเทพรัตนราชสุดาฯ สยามบรมราชกุมารี โล่เชิดชูเกียรติของคณะกรรมการ
ป.ป.ช. พร้อมเงินรางวัล หมดเขตส่งผลงานภายในวันที่ ๒๗ มิถุนายน ๒๕๕๙ รายละเอียดดังสิ่งที่ส่งมาด้วยพร้อมนี้

ในการนี้ สำนักงานคณะกรรมการการศึกษาขั้นพื้นฐาน พิจารณาแล้วเห็นควรเผยแพร่
ประชาสัมพันธ์เชิญชวนสถานศึกษาส่งโครงการเข้าประกวด โครงการรักษาดีคุณทาง สร้างเสริมความซื่อสัตย์สุจริต
ประจำปี ๒๕๕๙ โดยผลงานของสถานศึกษาที่ชนะการประกวดจะนำไปเผยแพร่เพื่อเป็นตัวอย่างในการพัฒนา
ต่อไป

จึงเรียนมาเพื่อทราบและประชาสัมพันธ์ให้สถานศึกษาในสังกัดทราบต่อไป

ขอแสดงความนับถือ

(นายอำนาจ วิชาญวดี)
ผู้อำนวยการคณะกรรมการการศึกษาขั้นพื้นฐาน ปฏิบัติราชการแทน
เลขาธิการคณะกรรมการการศึกษาขั้นพื้นฐาน

สำนักอำนวยการ

โทร.๐ ๒๒๘๘ ๕๕๑๑

โทรสาร ๐ ๒๒๘๘ ๕๕๒๙



ที่ ปช ๐๐๐๕/๖๐๐๓๕

๖๔๓/๒๒/ม.๖.๖๑	๗/๗๗
สำนักงานคณะกรรมการการศึกษาขั้นพื้นฐาน	
เลขที่	๒๕๖๔
วันที่	๑๐ เม.ย. ๒๕๖๓
สำนักงาน ป.ป.ช.	
ถนนนนทบุรี ๑ แขวงเมือง	
จังหวัดนนทบุรี ๑๑๐๐๐	

น เมษายน ๒๕๕๙

เรื่อง ขอความอนุเคราะห์ประชาสัมพันธ์เชิญชวนสถานศึกษาส่งโครงการเข้าประกวด โครงการรักษาดีคุณทาง
สร้างเสริมความซื่อสัตย์สุจริต ประจำปี ๒๕๕๙

เรียน เลขาธิการคณะกรรมการการศึกษาขั้นพื้นฐาน

สิ่งที่ส่งมาด้วย ๑. ประกาศสำนักงาน ป.ป.ช. เรื่อง การประกวดโครงการรักษาดีคุณทางสร้างเสริมความซื่อสัตย์
สุจริต ประจำปี ๒๕๕๙ จำนวน ๑ ชุด
๒. โครงการรักษาดีคุณทางสร้างเสริมความซื่อสัตย์สุจริต ประจำปี ๒๕๕๙ จำนวน ๑ ชุด
๓. ใบสมัครการประกวดโครงการ จำนวน ๑ ชุด
๔. โปสเตอร์ประชาสัมพันธ์โครงการ จำนวน ๑๐ แผ่น
๕. แผ่นซีดีบันทึกข้อมูลรายละเอียดโครงการ จำนวน ๑ แผ่น

ด้วยสำนักงาน ป.ป.ช. ได้จัดการประกวดโครงการรักษาดีคุณทางสร้างเสริมความซื่อสัตย์สุจริต
ประจำปี ๒๕๕๙ มีวัตถุประสงค์เพื่อส่งเสริมให้สถานศึกษาจัดกระบวนการเรียนการสอนและกิจกรรมทาง
การศึกษาที่จะทำให้นักเรียน นักศึกษาได้ตระหนักในความสำคัญของชาติ มีความสำนึกในความรักชาติ มีส่วนร่วม
ในการดูแลรักษาองค์ประกอบและสถาบันที่สำคัญของชาติ รวมทั้งกระตุ้นให้สถานศึกษาเห็นความสำคัญและ
การมีส่วนร่วมในการป้องกันการทุจริต โดยเชิญชวนสถานศึกษาในระดับอนุบาล ประถมศึกษา มัธยมศึกษา
และอาชีวศึกษา ทุกสังกัด ทั้งภาครัฐและเอกชน รวมทั้งการศึกษานอกระบบและการศึกษาตามอัธยาศัย ส่งโครงการ
เข้าประกวดชิงถ้วยรางวัลพระราชทานจากสมเด็จพระเทพรัตนราชสุดาฯ สยามบรมราชกุมารี โล่เชิดชูเกียรติ
ของคณะกรรมการ ป.ป.ช. พร้อมเงินรางวัล หอมเขตส่งผลงานภายในวันที่ ๒๗ มิถุนายน ๒๕๕๙ รายละเอียด
ปรากฏตามสิ่งที่ส่งมาด้วย

ในการนี้ สำนักงาน ป.ป.ช. ขอความอนุเคราะห์ท่านในการประชาสัมพันธ์เชิญชวนให้
สถานศึกษาทั่วประเทศร่วมส่งโครงการเข้าประกวด โดยผลงานของสถานศึกษาที่ชนะการประกวดจะนำไป
เผยแพร่เพื่อเป็นตัวอย่างในการพัฒนาต่อไป

จึงเรียนมาเพื่อโปรดพิจารณา และขอขอบคุณมา ณ โอกาสนี้

ขอแสดงความนับถือ

(นายอุทิศ บัวศรี)

ผู้ช่วยเลขาธิการฯ ปฏิบัติราชการแทน
เลขาธิการคณะกรรมการ ป.ป.ช.

สำนักป้องกันการทุจริตภาครัฐ

โทร. ๐ ๒๒๘๒ ๓๑๖๑-๕ ต่อ ๑๐๗, ๖๐๗, ๕๐๒

โทรสาร ๐ ๒๒๘๒ ๘๗๑๒



ประกาศสำนักงานคณะกรรมการป้องกันและปราบปรามการทุจริตแห่งชาติ
เรื่อง การประกวดโครงการรักษาดีถูกทางสร้างเสริมความซื่อสัตย์สุจริต ประจำปี ๒๕๕๙

ด้วยสำนักงานคณะกรรมการป้องกันและปราบปรามการทุจริตแห่งชาติ (สำนักงาน ป.ป.ช.) จัดให้มีการประกวดโครงการรักษาดีถูกทางสร้างเสริมความซื่อสัตย์สุจริต ประจำปี ๒๕๕๙ โดยมีวัตถุประสงค์เพื่อส่งเสริมให้สถานศึกษาจัดกระบวนการเรียนการสอนและกิจกรรมการศึกษาให้นักเรียน นักศึกษาได้เรียนรู้และกระทำกิจกรรมที่มีส่วนร่วมในการอนุรักษ์ แก้ปัญหา และพัฒนาทรัพยากรของชาติ ตระหนักในความสำคัญของชาติ คุณค่า คุณประโยชน์ขององค์ประกอบต่างๆ ที่สร้างความเป็นชาติ เกิดความสำนึกที่จะพัฒนาตนเองให้เป็นเยาวชนคนดีและมีส่วนร่วมในการพัฒนาชุมชน ชาติบ้านเมือง สำนึกในความเป็นเจ้าของทรัพยากรต่างๆ ซึ่งเป็นองค์ประกอบของชาติ เป็นต้นว่า สถาบันหลักของชาติ ได้แก่ ชาติ ศาสนา พระมหากษัตริย์ การปกครองระบอบประชาธิปไตย ทรัพยากรธรรมชาติ ได้แก่ แผ่นดิน ป่าไม้ แม่น้ำลำธาร ทรัพยากรธรรมชาติที่มนุษย์สร้างขึ้น ได้แก่ โบราณสถาน โบราณวัตถุ วัด โบสถ์ เจดีย์ และมรดกภูมิปัญญาทางวัฒนธรรม ได้แก่ ขนบธรรมเนียม ประเพณี ภาษา วิจิตรศิลป์ ฯลฯ โดยการร่วมมือกันระหว่างโรงเรียน บ้าน วัด และชุมชน ทั้งนี้เพื่อให้บังเกิดผลที่นำไปสู่การพัฒนาเศรษฐกิจและสังคมของชุมชน ชาติบ้านเมือง รวมทั้งในประชาคมอาเซียนด้วย โดยมีหลักเกณฑ์ ดังนี้

๑. คุณสมบัติของผู้ส่งโครงการฯ เข้าประกวด

สถานศึกษาในระดับอนุบาล ประถมศึกษา มัธยมศึกษา และอาชีวศึกษา ทุกสังกัด ทั้งภาครัฐและเอกชน รวมทั้งการศึกษานอกระบบและการศึกษาตามอัธยาศัย

๒. หลักเกณฑ์การส่งโครงการฯ เข้าประกวด

๒.๑ การส่งโครงการฯ เข้าประกวดให้ส่งในนามของสถานศึกษาเท่านั้น

๒.๒ คุณลักษณะของโครงการฯ ที่ส่งเข้าประกวด ต้องแสดงให้เห็นถึงกิจกรรมของนักเรียน นักศึกษา ตามกระบวนการเรียนการสอนและการจัดกิจกรรมการศึกษาที่ผสมผสานให้บ้าน วัด ชุมชนเข้ามามีส่วนร่วมในการส่งเสริมให้นักเรียน นักศึกษาได้เรียนรู้และตระหนักในความสำคัญขององค์ประกอบต่างๆ ที่สร้างความเป็นชาติ ได้ร่วมกันกระทำกิจกรรมสร้างสรรค์ก่อให้เกิดการอนุรักษ์ แก้ปัญหาและพัฒนาองค์ประกอบของชาติเหล่านั้น เกิดจิตสำนึกในความเป็นเจ้าของ ห่วงแหน ปกป้องคุ้มครองมิให้เกิดการทำลายให้เสียหาย ร่วมมือกันพัฒนาให้คงอยู่อย่างยั่งยืนสถาพร นำไปสู่การปรับฐานความคิดในการยึดถือประโยชน์ของชาติบ้านเมืองเหนือประโยชน์ส่วนตนและพวกพ้อง มีความซื่อสัตย์สุจริตต่อชุมชน ชาติบ้านเมือง เรียกได้ว่ารักษาดีถูกทาง

องค์ประกอบที่สำคัญที่สร้างความเป็นชาติ ได้แก่

(๑) สถาบันหลักของชาติ ประกอบด้วย ชาติ ศาสนา พระมหากษัตริย์ การปกครองระบอบประชาธิปไตย

(๒) ทรัพยากรของชาติและท้องถิ่น ประกอบด้วย ทรัพยากรธรรมชาติ ทรัพยากรที่มนุษย์สร้างขึ้น มรดกภูมิปัญญาทางวัฒนธรรม และทรัพยากรร่วมระหว่างประเทศไทยกับประเทศในกลุ่มอาเซียน

/ทรัพยากร...

๓. หลักเกณฑ์การพิจารณาให้คะแนน (คะแนนรวม ๑๐๐ คะแนน) ดังนี้

๓.๑ กิจกรรมที่สถานศึกษาดำเนินการตรงตามคุณลักษณะของโครงการฯ ดังกล่าวไว้ในข้อ ๒.๒ (๔๐ คะแนน)

๓.๒ คุณค่า คุณประโยชน์ที่เกิดขึ้นจากการดำเนินโครงการฯ โดยเฉพาะในส่วนที่เกี่ยวกับการปลูกและปลูกจิตสำนึกของนักเรียน นักศึกษาให้เกิดความรัก เห็นคุณค่าของทรัพยากรของท้องถิ่นและในส่วนที่ส่งผลต่อการพัฒนาเศรษฐกิจและสังคมของชุมชน ชนบทบ้านเมือง (๒๐ คะแนน)

๓.๓ การสืบต่อเนื่องโครงการฯ การพัฒนาต่อยอดโครงการฯ ให้เกิดการดำเนินงานต่อไปอย่างต่อเนื่องและบังเกิดผลสัมฤทธิ์ในระดับที่สูงขึ้นตามลำดับ (๒๐ คะแนน)

๓.๔ ความสอดคล้องหรือการมีส่วนร่วมในการส่งเสริมหรือสนับสนุนการดำเนินงานตามยุทธศาสตร์ชาติว่าด้วยการป้องกันและปราบปรามการทุจริต ระยะที่ ๒ (พ.ศ. ๒๕๕๖ - ๒๕๖๐) ยุทธศาสตร์ที่ ๑ การปลูกและปลูกจิตสำนึกในการต่อต้านการทุจริต เน้นการปรับเปลี่ยนฐานความคิดของคนในทุกภาคส่วนในการรักษาประโยชน์สาธารณะ (๒๐ คะแนน)

๔. รางวัล

รางวัลชนะเลิศ	ด้วยพระราชทานจากสมเด็จพระเทพรัตนราชสุดาฯ สยามบรมราชกุมารี พร้อมเงินรางวัล จำนวน ๕๐,๐๐๐ บาท
รางวัลที่ ๒	โล่เชิดชูเกียรติของคณะกรรมการ ป.ป.ช. พร้อมเงินรางวัล จำนวน ๓๕,๐๐๐ บาท
รางวัลที่ ๓	โล่เชิดชูเกียรติของคณะกรรมการ ป.ป.ช. พร้อมเงินรางวัล จำนวน ๒๕,๐๐๐ บาท
รางวัลชมเชย	โล่เชิดชูเกียรติของคณะกรรมการ ป.ป.ช. จำนวน ๑๐ รางวัล พร้อมเงินรางวัลฯ ละ ๑๐,๐๐๐ บาท
รางวัลช่อสะอาด เกียรติคุณ	โล่เชิดชูเกียรติของคณะกรรมการ ป.ป.ช. สำหรับสถานศึกษาที่ส่งผลงานเข้าร่วมประกวดมีผลงานที่ผ่านเกณฑ์ มาตรฐานของคณะกรรมการประกวดฯ ต่อเนื่องติดต่อกัน ๓ ปี โดยเริ่มตั้งแต่ปีงบประมาณ พ.ศ. ๒๕๕๘
เกียรติบัตรชื่นชม	สำหรับสถานศึกษาที่ส่งผลงานเข้าร่วมประกวด และมีผลงาน ตรงตามวัตถุประสงค์ของโครงการฯ ได้รับเกียรติบัตรชื่นชมจาก คณะกรรมการ ป.ป.ช.

๕. ระยะเวลาและสถานที่ส่งผลงาน

ส่งโครงการฯ เข้าประกวดได้ตั้งแต่บัดนี้จนถึงวันที่ ๒๗ มิถุนายน ๒๕๕๘ โดยสถานศึกษาที่ตั้งอยู่ในจังหวัดที่สำนักงาน ป.ป.ช. ประจำจังหวัดตั้งอยู่ ตามเอกสารแนบท้ายประกาศ ให้ส่งโครงการฯ พร้อมเอกสารประกอบ ทางไปรษณีย์หรือส่งด้วยตนเองได้ที่สำนักงาน ป.ป.ช. ประจำจังหวัดนั้น หากสถานศึกษาส่งโครงการฯ ใกล้เคียงกำหนดระยะเวลาปิดรับสมัคร ให้ส่งทางไปรษณีย์ไปที่ผู้อำนวยการสำนักป้องกันการทุจริตภาครัฐ สำนักงาน ป.ป.ช. ๓๖๑ ถนนนนทบุรี (สนามบินน้ำ) ตำบลท่าทราย อำเภอเมืองนนทบุรี จังหวัดนนทบุรี ๑๑๐๐๐ โดยให้ถือวันประทับตราไปรษณีย์ต้นทางเป็นสำคัญ

/๖. การประกาศผล...

๖. การประกาศผล

ประกาศผลการตัดสินการประกวดโครงการทาง <http://www.nacc.go.th> ภายในเดือน
กันยายน ๒๕๕๙

๗. การติดต่อสอบถาม

สามารถติดต่อสอบถามรายละเอียดได้ที่ สำนักป้องกันการทุจริตภาครัฐ สำนักงาน ป.ป.ช.
หมายเลขโทรศัพท์ ๐ ๒๒๘๒ ๓๑๖๑ ต่อ ๑๐๗, ๕๐๒, ๖๐๗ ในวันและเวลาราชการ หรือดูรายละเอียด
เพิ่มเติมที่ <http://www.nacc.go.th>

ประกาศ ณ วันที่ ๒๓ มีนาคม พ.ศ. ๒๕๕๙



(นายสรเสรีญ พลเจียก)
เลขาธิการคณะกรรมการ ป.ป.ช.

- ทรัพยากรธรรมชาติ ได้แก่ ดิน แร่ธาตุ แม่น้ำ ลำคลอง บึง ทะเล ภูเขา ป่าไม้ สัตว์ป่า ฯลฯ

- ทรัพยากรที่มนุษย์สร้างขึ้น ได้แก่ โบสถ์ วิหาร เจดีย์ อนุสาวรีย์ วัดอุโบสถ ศาสนสถาน ฯลฯ

- มรดกภูมิปัญญาทางวัฒนธรรม ได้แก่ ภาษา วรรณกรรม ขนบธรรมเนียม ประเพณี อาหาร เสื้อผ้า ยารักษาโรค ศิลปแขนงต่างๆ ดนตรี เพลง สถาปัตยกรรม ประติมากรรม บุคคลสำคัญ ประวัติศาสตร์ พื้นที่ทางประวัติศาสตร์ การช่างฝีมือ กีฬา การต่อสู้ ป้องกันตัว การเล่นพื้นบ้าน นันทนาการ ฯลฯ

- ทรัพยากรร่วมระหว่างประเทศไทยกับประเทศในกลุ่มอาเซียน ได้แก่ พื้นที่ดิน แม่น้ำ ทะเล พื้นที่ป่าไม้เชื่อมต่อระหว่างประเทศ ทรัพยากรธรรมชาติและทรัพยากรที่มนุษย์สร้างขึ้นที่อยู่ในพื้นที่เชื่อมต่อระหว่างประเทศ มรดกภูมิปัญญาทางวัฒนธรรมของประเทศในกลุ่มอาเซียนเพื่อความรู้ ความเข้าใจซึ่งกันและกัน ความร่วมมือกันแก้ปัญหาและพัฒนาเศรษฐกิจและสังคมของประเทศในภูมิภาคอาเซียน ฯลฯ

โครงการฯ ที่ส่งเข้าประกวด จะต้องแสดงให้เห็นถึงกิจกรรมของนักเรียน นักศึกษา ในเรื่อง

(๑) เรียนรู้ ตระหนักถึงความสำคัญขององค์ประกอบที่สร้างความเป็นชาติดังกล่าวข้างต้น โดยเน้นทรัพยากรท้องถิ่นในเรื่องใดเรื่องหนึ่งหรือหลายเรื่องตามความเหมาะสม

(๒) การมีส่วนร่วมในการอนุรักษ์ แก้ปัญหา ปกป้อง ค้ำครอง ให้คงอยู่ยั่งยืน

(๓) การมีส่วนร่วมในการพัฒนาให้เจริญก้าวหน้า เสริมสร้างมูลค่าเพิ่ม มีผลต่อการพัฒนา เศรษฐกิจและสังคม

(๔) การเสริมสร้างให้เกิดการปลูกและปลูกจิตสำนึกในเรื่องความเป็นเจ้าของ ห่วงแหน ปกป้อง ค้ำครองไม่ให้เสียหายและพัฒนาให้เจริญก้าวหน้า มั่นคงสถาพร นำไปสู่อุดมการณ์ในความรักชาติถูกต้อง การเห็นแก่ประโยชน์ของท้องถิ่น ประเทศชาติเป็นสำคัญ การร่วมมือกันต่อต้านการทุจริต และร่วมมือกัน สร้างเสริมความซื่อสัตย์สุจริตต่อชุมชน ชาติบ้านเมือง

(๕) การดำเนินโครงการฯ ต่อเนื่อง การต่อยอดโครงการฯ การขยายงาน การสร้างผลงาน ให้เกิดผลสัมฤทธิ์ตามวัตถุประสงค์ทั้งทางด้านปริมาณและคุณภาพให้สูงขึ้นตามลำดับอย่างต่อเนื่องมั่นคง

๒.๓ โครงการฯ ที่ส่งเข้าประกวดต้องเป็นโครงการที่ดำเนินการได้ผลมาแล้ว ระหว่างปี พ.ศ. ๒๕๕๗ ถึง พ.ศ. ๒๕๕๙ รวมทั้งโครงการที่ดำเนินการมาก่อนปี พ.ศ. ๒๕๕๗ และได้ดำเนินการต่อเนื่องมา จนถึงปัจจุบัน และมีเอกสารหลักฐานแสดงประกอบ โดยให้จัดทำเป็นรูปเล่มไม่เกิน ๕๐ หน้า กระดาษขนาด A๔ พร้อมแผ่นซีดีรอม (ตามแบบฟอร์ม)

๒.๔ การตัดสินการประกวดโครงการฯ ให้ถือคำตัดสินของคณะกรรมการเสริมสร้าง ทศนคติค่านิยมในความซื่อสัตย์สุจริต เป็นที่ยุติ ทั้งนี้ ขอสงวนสิทธิ์ที่จะไม่มอบรางวัลหนึ่งรางวัลใดหรือ ทั้งหมดก็ได้ ในกรณีที่เห็นว่าไม่มีโครงการฯ ที่เหมาะสม

๒.๕ สถานศึกษาที่ได้รับรางวัลต้องยินยอมให้สำนักงาน ป.ป.ช. เผยแพร่ผลงานดังกล่าว ได้ตามที่สำนักงาน ป.ป.ช. เห็นควร

๒.๖ โครงการฯ ที่ส่งเข้าประกวดทั้งหมด สำนักงาน ป.ป.ช. จะไม่จัดส่งเอกสารคืนให้ผู้ส่งโครงการฯ เข้าประกวด แต่หากประสงค์ที่จะขอรับผลงานคืน ให้ติดต่อขอรับได้ด้วยตนเองที่สำนักป้องกันการทุจริตภาครัฐ สำนักงาน ป.ป.ช. ภายใน ๑ เดือน นับแต่วันประกาศผลการประกวด

เอกสารแนบท้ายประกาศสำนักงานคณะกรรมการป้องกันและปราบปรามการทุจริตแห่งชาติ
เรื่อง การประกวดโครงการรักษาดีคุณทางสร้างเสริมความซื่อสัตย์สุจริต ประจำปี ๒๕๕๙
ที่อยู่สำนักงาน ป.ป.ช. ประจำจังหวัด

ลำดับที่	สำนักงาน ป.ป.ช. ประจำจังหวัด	ที่อยู่
๑	สำนักงาน ป.ป.ช. ประจำจังหวัดกระบี่	ศูนย์ราชการกระทรวงแรงงานจังหวัดกระบี่ ชั้น ๓ ม.๗ ถ.ท่าเรือ ต.ไสไทย อ.เมืองกระบี่ จังหวัดกระบี่ ๘๑๐๐๐
๒	สำนักงาน ป.ป.ช. ประจำจังหวัดกาญจนบุรี	อาคารเลขที่ ๑๑/๖ และ ๑๑/๑๑-๑๒ หมู่ที่ ๒ ต.ท่าล้อ อ.ท่าม่วง จ.กาญจนบุรี ๗๑๐๐๐
๓	สำนักงาน ป.ป.ช. ประจำจังหวัดกาฬสินธุ์	สำนักงานเทศบาลเมืองกาฬสินธุ์ ชั้น ๒ ๑ ถ.กาฬสินธุ์ อ.เมืองกาฬสินธุ์ จ.กาฬสินธุ์ ๔๖๐๐๐
๔	สำนักงาน ป.ป.ช. ประจำจังหวัดกำแพงเพชร	๕๐-๕๒ ถ.ราชดำเนิน ๒ ต.ในเมือง อ.เมืองกำแพงเพชร จ.กำแพงเพชร ๖๒๐๐๐
๕	สำนักงาน ป.ป.ช. ประจำจังหวัดขอนแก่น	๑๗๗/๑๐๒ อาคารโครงการขอนแก่น บิซเนซเซ็นเตอร์ ชั้น ๑ หมู่ที่ ๑๗ ถ.มิตรภาพ ต.ในเมือง อ.เมืองขอนแก่น จ.ขอนแก่น ๔๐๐๐๐
๖	สำนักงาน ป.ป.ช. ประจำจังหวัดจันทบุรี	อาคารจันทธานี (ชั้น ๑) ๑๙/๑๐๐ ม.๓ ถ.รักศักดิ์มงคล ต.ท่าช้าง อ.เมืองจันทบุรี จ.จันทบุรี ๒๒๐๐๐
๗	สำนักงาน ป.ป.ช. ประจำจังหวัดฉะเชิงเทรา	๖๖, ๖๗ ถนนสุขประยูร ต.คลองนา อ.เมืองฉะเชิงเทรา จ.ฉะเชิงเทรา ๒๔๐๐๐
๘	สำนักงาน ป.ป.ช. ประจำจังหวัดชลบุรี	สำนักงาน ป.ป.ช.ประจำจังหวัดชลบุรี ถ.บางแสนสาย ๒ ต.แสนสุข อ.เมืองชลบุรี จ.ชลบุรี ๒๐๐๐๐
๙	สำนักงาน ป.ป.ช. ประจำจังหวัดชัยนาท	๓๓๓/๒ ถ.พหลโยธิน ต.บ้านกล้วย อ.เมืองชัยนาท จ.ชัยนาท ๑๗๐๐๐
๑๐	สำนักงาน ป.ป.ช. ประจำจังหวัดชัยภูมิ	สำนักงาน ป.ป.ช. ประจำจังหวัดชัยภูมิ ศูนย์อภินันทนาการผู้สูงอายุ ถนนพญาแล ต.ในเมือง อ.เมืองชัยภูมิ จ.ชัยภูมิ ๓๖๐๐๐
๑๑	สำนักงาน ป.ป.ช. ประจำจังหวัดชุมพร	ศูนย์ราชการจังหวัดชุมพร ถ.ไตรรัตน์ ต.นาชะอัง อ.เมืองชุมพร จ.ชุมพร ๘๖๐๐๐
๑๒	สำนักงาน ป.ป.ช. ประจำจังหวัดเชียงราย	๗๒๘ ถนนอุตรกิจ ต.เวียง อ.เมืองเชียงราย จ.เชียงราย ๕๗๐๐๐
๑๓	สำนักงาน ป.ป.ช. ประจำจังหวัดเชียงใหม่	อาคารห้องสมุด ศูนย์บ้านพักข้าราชการ จ.เชียงใหม่ ถ.เลียบคลองชลประทาน ม.๑ ต.ช้างเผือก อ.เมือง จ.เชียงใหม่ ๕๐๓๐๐

ลำดับที่	สำนักงาน ป.ป.ช. ประจำจังหวัด	ที่อยู่
๑๔	สำนักงาน ป.ป.ช. ประจำจังหวัดตรัง	ศาลากลางจังหวัดตรัง (หลังเก่า) ชั้น ๑ ถ.พัทลุง ต.ทับเที่ยง อ.เมืองตรัง จ.ตรัง ๙๒๐๐๐
๑๕	สำนักงาน ป.ป.ช. ประจำจังหวัดตราด	อาคารพาณิชย์ ๔๕/๖๘ - ๖๙ ถ.เทศบาล ๕ ต.วังกระแจะ อ.เมืองตราด จ.ตราด ๒๓๐๐๐
๑๖	สำนักงาน ป.ป.ช. ประจำจังหวัดตาก	๓๖๙/๓-๔ ถนนพหลโยธิน (ตรงข้าม โรงพยาบาลสมเด็จพระเจ้าตากสินมหาราช) หมู่ที่ ๙ ต.น้ำร้อน อ.เมืองตาก จ.ตาก ๖๓๐๐๐
๑๗	สำนักงาน ป.ป.ช. ประจำจังหวัดนครนายก	๑๔๒ ม.๑๓ ถ.รังสิต-นครนายก ต.ท่าช้าง อ.เมืองนครนายก จ.นครนายก ๒๖๐๐๐
๑๘	สำนักงาน ป.ป.ช. ประจำจังหวัดนครปฐม	๕๕๔/๖-๗ ม.๕ ถ.ราชมรรคา ต.สนามจันทร์ อ.เมืองนครปฐม จ.นครปฐม ๗๓๐๐๐
๑๙	สำนักงาน ป.ป.ช. ประจำจังหวัดนครพนม	ศาลากลางจังหวัดนครพนม (หลังเก่า) ชั้น ๒ ถ.อภิบาลปัญญา ต.ในเมือง อ.เมืองนครพนม จ.นครพนม ๔๘๐๐๐
๒๐	สำนักงาน ป.ป.ช. ประจำจังหวัดนครราชสีมา	๔๔๔/๒๒-๒๓ ถ.สุรนารายณ์ ต.บ้านเกาะ อ.เมืองนครราชสีมา จ.นครราชสีมา ๓๐๐๐๐
๒๑	สำนักงาน ป.ป.ช. ประจำจังหวัด นครศรีธรรมราช	อาคารพาณิชย์หมู่บ้านเมืองทอง ๑๒๙/๕๗๖, ๑๒๙/๕๘๐ ถ.วันดีโขมิตกุลพร ต.ในเมือง อ.เมืองนครศรีธรรมราช จ.นครศรีธรรมราช ๘๐๐๐๐
๒๒	สำนักงาน ป.ป.ช. ประจำจังหวัดนครสวรรค์	๔๖๕/๓๒ อาคารสำนักงานธนาคารพื้นที่ นครสวรรค์ (หลังเก่า) ถ.โกสีย์ใต้ อ.เมือง นครสวรรค์ จ.นครสวรรค์ ๖๐๐๐๐
๒๓	สำนักงาน ป.ป.ช. ประจำจังหวัดนนทบุรี	๓๖๑ สำนักงาน ป.ป.ช. (สนามบินน้ำ) อาคาร ๒ ชั้น ๑ ถ.นนทบุรี อ.เมืองนนทบุรี จ.นนทบุรี ๑๑๐๐๐
๒๔	สำนักงาน ป.ป.ช. ประจำจังหวัดนราธิวาส	๑/๗๘ ถ.ประชาภิรมย์ ต.บางนาค อ.เมืองนราธิวาส จ.นราธิวาส ๙๖๐๐๐
๒๕	สำนักงาน ป.ป.ช. ประจำจังหวัดน่าน	๓๑๘-๓๒๐ ถ.สุมนเทวราช ต.ในเวียง อ.เมืองน่าน จ.น่าน ๕๕๐๐๐
๒๖	สำนักงาน ป.ป.ช. ประจำจังหวัดบึงกาฬ	๒๕๐/๒-๓ ถ.ประกอบบูรณะ ต.วิศิษฐ์ อ.เมืองบึงกาฬ จ.บึงกาฬ ๓๘๐๐๐
๒๗	สำนักงาน ป.ป.ช. ประจำจังหวัดบุรีรัมย์	ศาลากลางจังหวัดบุรีรัมย์ (หลังใหม่) ชั้น ๒ ต.เสม็ด อ.เมืองบุรีรัมย์ จ.บุรีรัมย์ ๓๑๐๐๐
๒๘	สำนักงาน ป.ป.ช. ประจำจังหวัดปทุมธานี	อาคารพาณิชย์เลขที่ ๔๐/๓๔, ๓๖ ถนนกรุงเทพ-ปทุมธานี ต.บางปรอก อ.เมืองปทุมธานี จ.ปทุมธานี ๑๒๐๐๐

ลำดับที่	สำนักงาน ป.ป.ช. ประจำจังหวัด	ที่อยู่
๒๙	สำนักงาน ป.ป.ช. ประจำจังหวัด ประจวบคีรีขันธ์	อาคารพาณิชย์เลขที่ ๑/๗-๘ ถ.ประจวบคีรีขันธ์ ต.ประจวบ อ.เมือง ประจวบคีรีขันธ์ จ.ประจวบคีรีขันธ์ ๗๗๐๐๐
๓๐	สำนักงาน ป.ป.ช. ประจำจังหวัดปราจีนบุรี	อาคารพาณิชย์ เลขที่ ๑๔๐/๘-๙ ถนนเทศบาลดําริ ต.หน้าเมือง อ.เมือง ปราจีนบุรี จ.ปราจีนบุรี ๒๕๐๐๐
๓๑	สำนักงาน ป.ป.ช. ประจำจังหวัดปัตตานี	เลขที่ ๓๖/๑๕-๑๖ ถ.หนองจิก-ปัตตานี ม.๔ ต.รูสะมิแล อ.เมืองปัตตานี จ.ปัตตานี ๙๔๐๐๐
๓๒	สำนักงาน ป.ป.ช. ประจำจังหวัด พระนครศรีอยุธยา	๑๖๕/๕-๖ ถ.สายเอเชีย ต.คลองสวนพลู อ.พระนครศรีอยุธยา จ.พระนครศรีอยุธยา ๑๓๐๐๐
๓๓	สำนักงาน ป.ป.ช. ประจำจังหวัดพะเยา	เลขที่ ๖๓๗ หมู่ที่ ๑๑ ถ.พหลโยธิน ต.บ้านด้อม อ.เมืองพะเยา จ.พะเยา ๕๖๐๐๐
๓๔	สำนักงาน ป.ป.ช. ประจำจังหวัดพังงา	สำนักงานศูนย์การกีฬาแห่งประเทศไทย ชั้น ๒ ถ.เทศบาลบำรุง ต.ถ้ำน้ำผุด อ.เมืองพังงา จ.พังงา ๘๒๐๐๐
๓๕	สำนักงาน ป.ป.ช. ประจำจังหวัดพิจิตร	ศาลากลางจังหวัดพิจิตร ชั้น ๓ ถ.พิจิตร- ตะพานหิน อ.เมืองพิจิตร จ.พิจิตร ๖๖๐๐๐
๓๖	สำนักงาน ป.ป.ช. ประจำจังหวัดพิษณุโลก	ศาลากลางจังหวัดพิษณุโลก ถ.วังจันทร์ ต.ในเมือง อำเภอเมือง จ.พิษณุโลก ๖๕๐๐๐
๓๗	สำนักงาน ป.ป.ช. ประจำจังหวัดเพชรบุรี	สำนักงานเทศบาลเมืองเพชรบุรี ชั้น ๓ ถ.คีรีฤทธยา ต.คลองกระแชง อ.เมืองเพชรบุรี จ.เพชรบุรี ๗๖๐๐๐
๓๘	สำนักงาน ป.ป.ช. ประจำจังหวัดเพชรบูรณ์	๖๙/๑๑ หมู่ ๒ ต.สะเดียง อ.เมืองเพชรบูรณ์ จ.เพชรบูรณ์ ๖๗๐๐๐
๓๙	สำนักงาน ป.ป.ช. ประจำจังหวัดพัทลุง	๒๓๓/๘-๑๐ ถ.ไชยบุรี ต.คูหาสวรรค์ อ.เมืองพัทลุง จ.พัทลุง ๙๓๐๐๐
๔๐	สำนักงาน ป.ป.ช. ประจำจังหวัดแพร่	๓๐๘/๒๙-๓๐ ถ.น้ำทอง ต.นาจักร อ.เมืองแพร่ จ.แพร่ ๕๔๐๐๐
๔๑	สำนักงาน ป.ป.ช. ประจำจังหวัดภูเก็ต	ศาลากลางจังหวัดภูเก็ต (หลังใหม่) ๕ ถ.นริศร ต.ตลาดใหญ่ อ.เมืองภูเก็ต จ.ภูเก็ต ๘๓๐๐๐
๔๒	สำนักงาน ป.ป.ช. ประจำจังหวัดมหาสารคาม	ศาลากลางจังหวัดมหาสารคาม ชั้น ๓ ถ.เลี้ยวเมืองมหาสารคาม-ร้อยเอ็ด อ.เมืองมหาสารคาม จ.มหาสารคาม ๔๔๐๐๐
๔๓	สำนักงาน ป.ป.ช. ประจำจังหวัดมุกดาหาร	ศาลากลางจังหวัดมุกดาหาร (หลังใหม่) ชั้น ๕ ถ.วิวิธสุการ อ.เมืองมุกดาหาร จ.มุกดาหาร ๔๙๐๐๐

ลำดับที่	สำนักงาน ป.ป.ช. ประจำจังหวัด	ที่อยู่
๔๔	สำนักงาน ป.ป.ช. ประจำจังหวัดแม่ฮ่องสอน	๘/๘ อาคารแม่ฮ่องสอนพลาซ่า ซอย ๕ ถนนขุนลุมประพาส ต.จองคำ อ.เมือง แม่ฮ่องสอน จ.แม่ฮ่องสอน ๕๘๐๐๐
๔๕	สำนักงาน ป.ป.ช. ประจำจังหวัดยโสธร	๒๑๑-๒๑๒ ม.๓ ถ.อรุณประเสริฐ บ้านดอนมะยาง ต.ดาดทอง อ.เมืองยโสธร จ.ยโสธร ๓๕๐๐๐
๔๖	สำนักงาน ป.ป.ช. ประจำจังหวัดยะลา	๖๒ ถ.สุขยางค์ ต.สะเตง อ.เมืองยะลา จ.ยะลา ๙๕๐๐๐
๔๗	สำนักงาน ป.ป.ช. ประจำจังหวัดร้อยเอ็ด	ศาลากลางจังหวัดร้อยเอ็ด (หลัง ๕ ชั้น) ชั้น ๔ ถ.เวหาภิบาล ต.ในเมือง อ.เมืองร้อยเอ็ด จ.ร้อยเอ็ด ๔๕๐๐๐
๔๘	สำนักงาน ป.ป.ช. ประจำจังหวัดระนอง	อาคารพาณิชย์ เลขที่ ๑๒/๖๗ หมู่ ๑ ถ.เพชรเกษม ต.บางริ้น อ.เมืองระนอง จ.ระนอง ๘๕๐๐๐
๔๙	สำนักงาน ป.ป.ช. ประจำจังหวัดระยอง	อาคารองค์การบริหารส่วนจังหวัดระยอง (หลังเก่า) ชั้น ๑ เลขที่ ๑๔๐ หมู่ที่ ๒ ถ.สุขุมวิท ตำบลเนินพระ อ.เมืองระยอง จ.ระยอง ๒๑๐๐๐
๕๐	สำนักงาน ป.ป.ช. ประจำจังหวัดราชบุรี	สถานีขนส่งผู้โดยสารจังหวัดราชบุรีแห่งที่ ๒ ชั้น ๒ ต.เจดีย์หัก อ.เมืองราชบุรี จ.ราชบุรี ๗๐๐๐๐
๕๑	สำนักงาน ป.ป.ช. ประจำจังหวัดลพบุรี	อาคารศาลาประชาคมจังหวัดลพบุรี ถ.นารายณ์มหาราช ต.ทะเลชุบศร อ.เมืองลพบุรี จ.ลพบุรี ๑๕๐๐๐
๕๒	สำนักงาน ป.ป.ช. ประจำจังหวัดลำปาง	อาคารศาลาประชาคมจังหวัดลำปาง (ศาลากลางจังหวัดหลังเก่า) ถ.บุญวาทย์ ต.หัวเวียง อ.เมืองลำปาง จ.ลำปาง ๕๒๐๐๐
๕๓	สำนักงาน ป.ป.ช. ประจำจังหวัดลำพูน	สำนักงานเทศบาลตำบลริมปิง (หลังเดิม) ๒๙๙ ม.๗ ต.ริมปิง อ.เมืองลำพูน จ.ลำพูน ๕๑๐๐๐
๕๔	สำนักงาน ป.ป.ช. ประจำจังหวัดเลย	๑๑๑ หมู่ที่ ๑๒ ตำบลนาโง่ง ต.เมืองเลย อ.เมืองเลย จ.เลย ๔๒๐๐๐
๕๕	สำนักงาน ป.ป.ช. ประจำจังหวัดศรีสะเกษ	ศาลากลางจังหวัดศรีสะเกษ อาคาร ๓ ถนนเทพา ตำบลเมืองเหนือ อำเภอเมือง จังหวัดศรีสะเกษ ๓๓๐๐๐
๕๖	สำนักงาน ป.ป.ช. ประจำจังหวัดสกลนคร	เลขที่ ๑๘๔๘/๑๑ ถ.หน้าศูนย์ราชการ อ.เมืองสกลนคร จ.สกลนคร ๔๗๐๐๐

ลำดับที่	สำนักงาน ป.ป.ช. ประจำจังหวัด	ที่อยู่
๕๗	สำนักงาน ป.ป.ช. ประจำจังหวัดสงขลา	๔๓๙/๓๘-๓๙ อาคารหน่วยฝึกอบรมศูนย์ส่งเสริมอุตสาหกรรมภาคที่ ๑๑ ม.๒ ถ.สงขลา-เกาะยอ ต.พะวง อ.เมือง จ.สงขลา ๙๐๑๐๐
๕๘	สำนักงาน ป.ป.ช. ประจำจังหวัดสตูล	๗๗๗ หมู่ ๖ ถนนยาตรการกำธร ต.คลองขุด อ.เมืองสตูล จ.สตูล ๙๑๐๐๐
๕๙	สำนักงาน ป.ป.ช. ประจำจังหวัดสมุทรปราการ	อาคารศูนย์ควบคุมระบบป้องกันน้ำท่วม จังหวัดสมุทรปราการ ซ.วัดด่านสำโรง ต.สำโรงเหนือ อ.เมืองสมุทรปราการ จ.สมุทรปราการ ๑๐๒๗๐
๖๐	สำนักงาน ป.ป.ช. ประจำจังหวัดสมุทรสงคราม	๒๐๔ หมู่ ๓ ชั้น ๒ อาคารสรรพากรพื้นที่สมุทรสงคราม ต.ลาดใหญ่ อ.เมืองสมุทรสงคราม จ.สมุทรสงคราม ๗๕๐๐๐
๖๑	สำนักงาน ป.ป.ช. ประจำจังหวัดสมุทรสาคร	๘๘/๒๒-๒๔ หมู่บ้านโกลเด้นยูนิเวอร์แซลเทรคดิง หมู่ที่ ๑ ถ.เอกชัย ต.นาดี อ.เมือง จ.สมุทรสาคร ๗๔๐๐๐
๖๒	สำนักงาน ป.ป.ช. ประจำจังหวัดสระแก้ว	๓๕๔/๑๐๓ ถ.สุวรรณศร ต.สระแก้ว อ.เมืองสระแก้ว จ.สระแก้ว ๒๗๐๐๐
๖๓	สำนักงาน ป.ป.ช. ประจำจังหวัดสระบุรี	๑/๑๔ ถ.เทศบาล ๕ ต.ปากเพรียว อ.เมืองสระบุรี จ.สระบุรี ๑๘๐๐๐
๖๔	สำนักงาน ป.ป.ช. ประจำจังหวัดสิงห์บุรี	อาคารสถานีสื่อสารจังหวัดสิงห์บุรี (หลังเก่าภายในศูนย์ราชการ) ถนนสิงห์บุรี-บางพาน ต.บางมัญ อ.เมืองสิงห์บุรี จ.สิงห์บุรี ๑๖๐๐๐
๖๕	สำนักงาน ป.ป.ช. ประจำจังหวัดสุโขทัย	อาคารพาณิชย์เลขที่ ๑๘/๕ (สี่แยกกระซังค์) ม. ๔ ต.บ้านหลุม อำเภอเมืองสุโขทัย จังหวัดสุโขทัย ๖๔๐๐๐
๖๖	สำนักงาน ป.ป.ช. ประจำจังหวัดสุพรรณบุรี	ที่ว่าการอำเภอเมืองสุพรรณบุรี ถนนพันวา ต.ท่าพี่เลี้ยง อ.เมืองสุพรรณบุรี จังหวัดสุพรรณบุรี ๗๒๐๐๐
๖๗	สำนักงาน ป.ป.ช. ประจำจังหวัดสุราษฎร์ธานี	๑๔๘/๕๘ หมู่ที่ ๕ ถ.กาญจนาภิเษก ต.บางกุ้ง อ.เมืองสุราษฎร์ธานี จ.สุราษฎร์ธานี ๘๔๐๐๐
๖๘	สำนักงาน ป.ป.ช. ประจำจังหวัดสุรินทร์	อาคารนครชัยบุรีรินทร์ ชั้น ๒ ถ.คชสาร ต.นอกเมือง อ.เมืองสุรินทร์ จ.สุรินทร์ ๓๒๐๐๐
๖๙	สำนักงาน ป.ป.ช. ประจำจังหวัดหนองคาย	ศาลากลางจังหวัดหนองคาย ชั้น ๑ ถนนมิตรภาพหนองคาย-อุดรธานี ต.หนองกอมเกาะ อ.เมืองหนองคาย จ.หนองคาย ๔๓๐๐๐
๗๐	สำนักงาน ป.ป.ช. ประจำจังหวัดหนองบัวลำภู	อาคารหอประชุมกาชาดจังหวัดฯ ชั้น ๒ ศูนย์ราชการจังหวัดหนองบัวลำภู อ.เมืองหนองบัวลำภู จ.หนองบัวลำภู ๓๙๐๐๐

ลำดับที่	สำนักงาน ป.ป.ช. ประจำจังหวัด	ที่อยู่
๗๑	สำนักงาน ป.ป.ช. ประจำจังหวัดอ่างทอง	อาคารพาณิชย์ ๕๕/๑๐-๑๑ ม. ๑ ต.ป่าจี่ อ.เมืองอ่างทอง จ.อ่างทอง ๑๔๐๐๐
๗๒	สำนักงาน ป.ป.ช. ประจำจังหวัดอำนาจเจริญ	อาคารหอประชุมพระยานาครินทร์ ศาลากลางจังหวัดอำนาจเจริญ ชั้น ๒ ต.โนนหนามแท่ง อ.เมืองอำนาจเจริญ จ.อำนาจเจริญ ๓๗๐๐๐
๗๓	สำนักงาน ป.ป.ช. ประจำจังหวัดอุดรธานี	ศาลากลางจังหวัดอุดรธานี (หลัง ๗ ชั้น) ชั้น ๓ ถนนอธิบดี ต.หมากแข้ง อ.เมืองอุดรธานี จังหวัดอุดรธานี ๔๑๐๐๐
๗๔	สำนักงาน ป.ป.ช. ประจำจังหวัดอุตรดิตถ์	เลขที่ ๔๘/๕-๖ ถนนเจริญธรรม ต.ท่าอิฐ อ.เมืองอุตรดิตถ์ จ.อุตรดิตถ์ ๕๓๐๐๐
๗๕	สำนักงาน ป.ป.ช. ประจำจังหวัดอุทัยธานี	ศาลากลางจังหวัดอุทัยธานี (หลังเก่า) ชั้น ๒ อ.เมืองอุทัยธานี จ.อุทัยธานี ๖๑๐๐๐
๗๖	สำนักงาน ป.ป.ช. ประจำจังหวัดอุบลราชธานี	ถ.สุรศักดิ์ ต.ในเมือง อ.เมืองอุบลราชธานี จ.อุบลราชธานี ๓๔๐๐๐



การประกวดโครงการรักชาติถูกทางสร้างเสริมความซื่อสัตย์สุจริต ประจำปี ๒๕๕๙

หลักการและเหตุผล

ปัจจุบันกระแสโลกาภิวัตน์ ได้ส่งผลกระทบต่อสภาพเศรษฐกิจ สังคม และวัฒนธรรมของประเทศไทย ทำให้สภาพความเป็นอยู่ คุณภาพชีวิตของคนไทยเปลี่ยนแปลงไป ยึดติดกับกระแสวัตถุนิยม คนยุคใหม่ไม่ให้ความสำคัญในความเป็นชาติไทย สังคมไทยเบี่ยงเบนออกจากเอกลักษณ์ วัฒนธรรมที่ดั้งเดิมและวิถีชีวิตแบบไทยเดิม มีความหย่อนยานในคุณธรรมและจริยธรรม โดยเฉพาะอย่างยิ่งในเด็กและเยาวชน เกิดความสับสน ขาดจิตสำนึกที่ดี มักแสดงพฤติกรรมที่ไม่พึงประสงค์ อันส่งผลให้เกิดวิกฤติทางจริยธรรมและศีลธรรม ตลอดทั้งค่านิยมที่ไม่สร้างสรรค์ นับวันจะทวีความรุนแรง และมีแนวโน้มทำให้สังคมเสื่อมลง ก่อให้เกิดความเสียหายต่อประเทศชาติ

จากสภาพปัญหาดังกล่าวข้างต้น แนวทางที่สำคัญในการแก้ไข คือ การศึกษา ซึ่งเป็นแนวทางที่จะส่งเสริมให้เด็กและเยาวชนมีคุณธรรมและจริยธรรม เพราะนอกจากการศึกษาจะเป็นกระบวนการค้นหาและสร้างองค์ความรู้แล้ว ยังเป็นกระบวนการสร้างแนวความคิด จิตสำนึก และค่านิยมที่ถูกต้องดีงามในการดูแลรับผิดชอบต่อตนเอง ชุมชน สังคม และบ้านเมือง ดังนั้น การปลูกฝังจิตสำนึกการสร้างค่านิยมที่ถูกต้องให้กับสังคมจึงจำเป็นต้องเริ่มในสถานศึกษา โดยมุ่งเน้นให้เด็กและเยาวชน เกิดความรักในองค์ประกอบของชาติบ้านเมือง สำนักงาน ป.ป.ช. จึงได้กำหนดให้มีโครงการรักชาติถูกทางสร้างเสริมความซื่อสัตย์สุจริต เพื่อประกวดโครงการของสถานศึกษาที่เป็นการปฏิบัติกิจกรรมการเรียนการสอน หรือกิจกรรมทางการศึกษาที่มีการผสมผสานให้บ้าน โรงเรียน และชุมชน เข้ามามีส่วนร่วมในการเสริมสร้างให้นักเรียน นักศึกษาเกิดจิตสำนึกหรือเกิดการปรับฐานความคิดในการยึดถือประโยชน์ของชาติมากกว่าประโยชน์ส่วนตน ยึดถือความซื่อสัตย์สุจริตต่อชาติเป็นที่ตั้ง และเกิดความรักความหวงแหนต่อชาติบ้านเมือง โดยจัดให้นักเรียน นักศึกษาได้ศึกษาเรียนรู้องค์ประกอบต่างๆ ที่สร้างความเป็นชาติ เป็นต้นว่า สถาบันหลักของชาติ อันประกอบด้วย ชาติ ศาสนา พระมหากษัตริย์ การปกครองระบอบประชาธิปไตย รวมถึงศึกษาเรียนรู้ทรัพยากรของท้องถิ่น หรือทรัพยากรของชาติ หรือทรัพยากรร่วมระหว่างประเทศไทยและอาเซียน เช่น ทรัพยากรธรรมชาติ ทรัพยากรที่มนุษย์สร้างขึ้น มรดกทางภูมิปัญญาท้องถิ่น มรดกทางวัฒนธรรม ทั้งนี้ เพื่อให้นักเรียน นักศึกษาได้เกิดความเข้าใจอย่างถ่องแท้ เกิดความตระหนัก และเห็นในคุณค่าของคุณค่า คุณประโยชน์ของชาติ จนเกิดความรู้สึกเป็นเจ้าของ หวงแหนในองค์ประกอบที่สร้างความเป็นชาติ จนเกิดปณิธานที่จะร่วมรักษาให้คงอยู่มั่นคงสถาพร ตลอดจนต้อยอคให้เกิดความเจริญก้าวหน้าต่อเศรษฐกิจและสังคมของชาติต่อไป

สถานศึกษาที่ส่งโครงการเข้าประกวดและได้รับรางวัลชนะเลิศจะได้รับถ้วยรางวัลพระราชทานจากสมเด็จพระเทพรัตนราชสุดาฯ สยามบรมราชกุมารี พร้อมเงินรางวัล ส่วนรางวัลที่ ๒ รางวัลที่ ๓ รางวัลชมเชย และรางวัลข้อสะอาดเกียรติคุณจะได้รับโล่เชิดชูเกียรติของคณะกรรมการ ป.ป.ช. พร้อมเงินรางวัล นอกจากนี้ สำนักงาน ป.ป.ช. จะดำเนินการเผยแพร่ผลงานของสถานศึกษาที่ชนะการประกวดผ่านทางสื่อต่างๆ รวมถึงเผยแพร่ไปยังสถานศึกษาหรือหน่วยงานที่เกี่ยวข้องต่อไป

/วัตถุประสงค์...

กลุ่มเป้าหมาย

สถานศึกษาในระดับอนุบาล ประถมศึกษา มัธยมศึกษา และอาชีวศึกษา ทุกสังกัด ทั้งภาครัฐ และเอกชน รวมทั้งการศึกษานอกระบบและการศึกษาตามอัธยาศัย

การดำเนินการ

๑. ประกาศเชิญชวนให้สถานศึกษาที่มีความสนใจร่วมส่งผลงานในนามของสถานศึกษาเข้าประกวดโครงการรักษาดีถูกทางสร้างเสริมความซื่อสัตย์สุจริต ประจำปี ๒๕๕๙ ตามหลักเกณฑ์การส่งโครงการฯ เข้าประกวดที่กำหนด

๒. มีหนังสือเสนอให้รัฐมนตรีว่าการกระทรวงศึกษาธิการทราบ และประสานขอความร่วมมือกับสำนักงานปลัดกระทรวงศึกษาธิการ สำนักงานคณะกรรมการการศึกษาขั้นพื้นฐาน สำนักงานคณะกรรมการการอาชีวศึกษา สำนักงานคณะกรรมการการอุดมศึกษา สำนักงานส่งเสริมการศึกษานอกระบบและการศึกษาตามอัธยาศัย และกรมส่งเสริมการปกครองท้องถิ่น ในการประชาสัมพันธ์เชิญชวนให้สถานศึกษาในสังกัดส่งโครงการเข้าประกวด รวมทั้ง ประสานขอความร่วมมือสำนักงาน ป.ป.ช. ประจำจังหวัด ในการประชาสัมพันธ์เชิญชวนสถานศึกษาภายในจังหวัด และตรวจติดตามโครงการของสถานศึกษาที่ส่งเข้าประกวดดังกล่าว

๓. แต่งตั้งคณะกรรมการประกวดโครงการรักษาดีถูกทางสร้างเสริมความซื่อสัตย์สุจริต ประจำปี ๒๕๕๙ เพื่อกำหนดหลักเกณฑ์การประกวดและการพิจารณาคัดกรองผลงาน แล้วนำเสนอต่อคณะกรรมการเสริมสร้างทัศนคติค่านิยมในความซื่อสัตย์สุจริต สำนักงาน ป.ป.ช. ซึ่งประกอบด้วยอนุกรรมการเสริมสร้างทัศนคติค่านิยมในความซื่อสัตย์สุจริต ผู้ทรงคุณวุฒิด้านการศึกษา ผู้แทนสำนักงานปลัดกระทรวงศึกษาธิการ ผู้แทนสำนักงานคณะกรรมการการศึกษาขั้นพื้นฐาน ผู้บริหารสำนักงาน ป.ป.ช. และเจ้าหน้าที่สำนักงาน ป.ป.ช.

๔. คณะอนุกรรมการเสริมสร้างทัศนคติค่านิยมในความซื่อสัตย์สุจริต สำนักงาน ป.ป.ช. พิจารณาคัดเลือก

๕. ประกาศผลการตัดสินการประกวดโครงการ และแจ้งผลการตัดสินการประกวดไปยังสถานศึกษาที่ชนะการประกวดและหน่วยงานที่เกี่ยวข้อง

๖. มอบถ้วยรางวัลพระราชทานสมเด็จพระเทพรัตนราชสุดาฯ สยามบรมราชกุมารี และโล่เชิดชูเกียรติของคณะกรรมการ ป.ป.ช. พร้อมเงินรางวัล แก่สถานศึกษาที่ชนะการประกวดโครงการ

๗. เผยแพร่ผลงานของสถานศึกษาที่ชนะการประกวดโครงการไปยังสถานศึกษาอื่นและหน่วยงานที่เกี่ยวข้องทราบและนำไปพิจารณาปรับใช้ให้เกิดประโยชน์ต่อไป

งบประมาณ

งบประมาณของสำนักงาน ป.ป.ช.

ผู้รับผิดชอบโครงการ

สำนักป้องกันการทุจริตภาครัฐ สำนักงาน ป.ป.ช.

/ประโยชน์...

วัตถุประสงค์

๑. เพื่อสนับสนุน ส่งเสริมให้สถานศึกษาจัดกระบวนการเรียนการสอน และกิจกรรมทางการศึกษาให้นักเรียน นักศึกษาได้เรียนรู้และมีส่วนร่วมในการดำเนินกิจกรรมเพื่อรักษา แก้ปัญหา พัฒนาทรัพยากรของชาติเหล่านั้น ตระหนักในสำคัญของชาติ คุณค่า คุณประโยชน์ขององค์ประกอบต่างๆ ที่สร้างความเป็นชาติ มุ่งมั่นที่จะอนุรักษ์แก้ปัญหาพัฒนาให้สิ่งเหล่านี้เจริญก้าวหน้าและยั่งยืน

๒. เพื่อส่งเสริมให้นักเรียน นักศึกษา เกิดความสำนึกที่จะมุ่งมั่นพัฒนาตนเองให้เป็นเยาวชนคนดีของชาติ มีคุณธรรมจริยธรรม มีค่านิยมที่ดีงามในเรื่องความซื่อสัตย์สุจริต มีระเบียบวินัย มีจิตสาธารณะ ห่วงแทนในความเป็นชาติ และขยายการประสานสัมพันธ์ ก่อให้เกิดความร่วมมือระหว่างสถานศึกษา ครอบครัว ศาสนา ชุมชน ในการดำเนินกิจกรรมตามแนวทางรักษาชาติถูกทาง ซึ่งจะมีส่วนช่วยในการแก้ไขปัญหาและพัฒนาชุมชน

๓. เพื่อขยายการประสานสัมพันธ์ ก่อให้เกิดความร่วมมือระหว่างสถานศึกษา ครอบครัว ศาสนา ชุมชน ในความร่วมมือดำเนินกิจกรรมตามแนวทางรักษาชาติถูกทาง ซึ่งจะมีส่วนช่วยในการแก้ไขปัญหาและพัฒนาชุมชน

๔. เพื่อให้สถานศึกษาที่ได้รับรางวัล เป็นแบบอย่างในการจัดโครงการที่ส่งเสริมคุณธรรม จริยธรรม ความซื่อสัตย์สุจริตและความรักชาติให้แก่สถานศึกษาอื่นนำไปพิจารณาปรับใช้ รวมทั้งเป็นการพัฒนาและขยายผลให้ความรักชาติถูกทางสร้างเสริมความซื่อสัตย์สุจริต ขยายผลไปยังกลุ่มเป้าหมายในสถานศึกษาและบุคคลทั่วไปมากยิ่งขึ้น

คำอธิบายของความหมายของคำและโครงการ

ชาติ หมายถึง องค์ประกอบต่างๆ ที่สร้างความเป็นชาติ เป็นต้นว่า สถาบันหลักของชาติ ได้แก่ ชาติ ศาสนา พระมหากษัตริย์ การปกครองระบอบประชาธิปไตย ทรัพยากรธรรมชาติ ได้แก่ แผ่นดิน ป่าไม้ แม่น้ำลำคลอง แหล่งน้ำ ทะเล ฯลฯ ทรัพยากรธรรมชาติที่มนุษย์สร้างขึ้น ทรัพยากรที่มนุษย์สร้างขึ้น เช่น โบราณสถาน โบราณวัตถุ ศาสนสถาน ฯลฯ มรดกทางภูมิปัญญาท้องถิ่น เช่น นวัตกรรมทางเกษตรกรรม ชลประทาน การประมงสถาปัตยกรรมพื้นถิ่น ฯลฯ มรดกทางวัฒนธรรม เช่น ขนบธรรมเนียม ประเพณี ภาษา วรรณศิลป์ ศิลปกรรมแขนงต่างๆ ฯลฯ

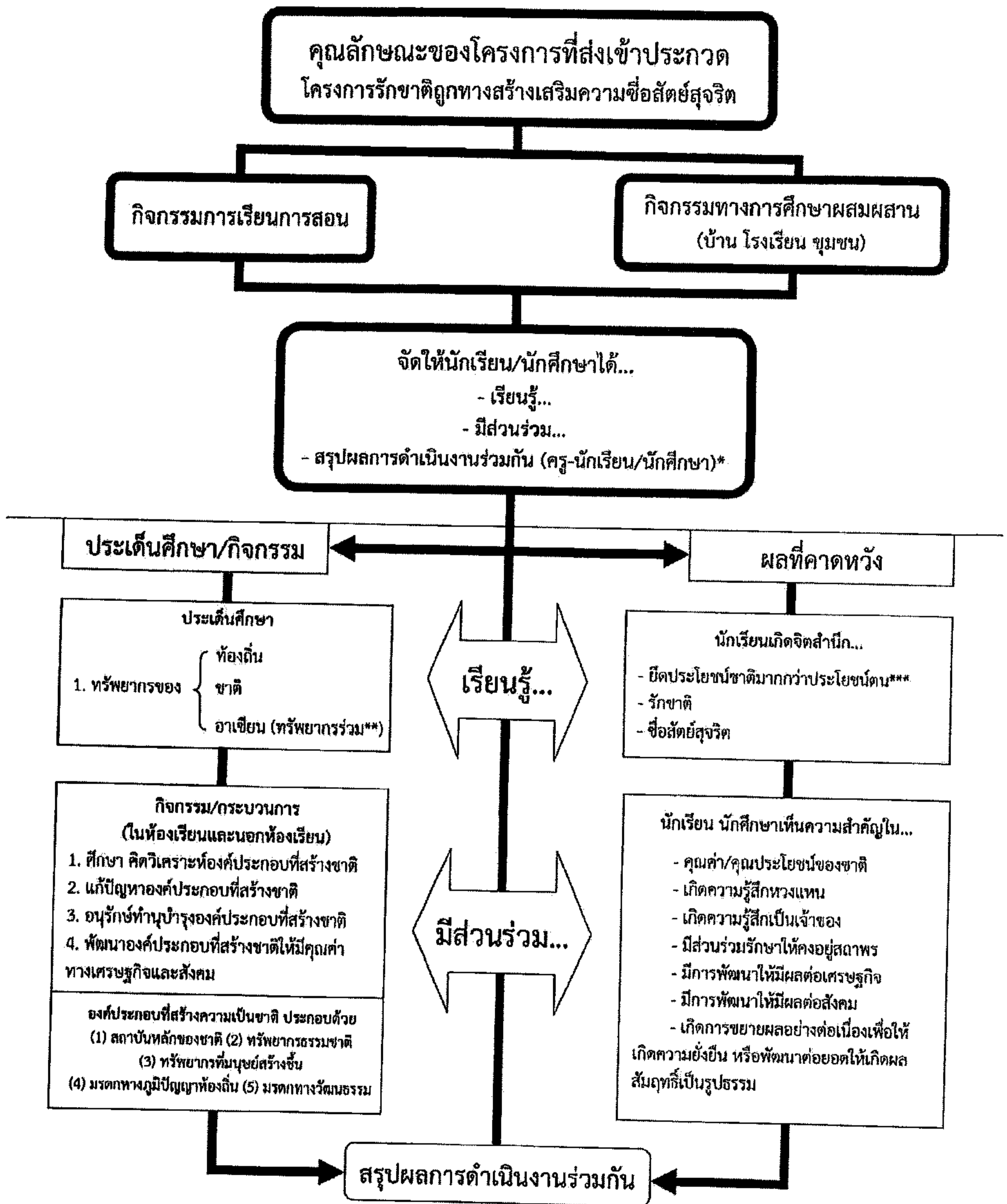
รักษาชาติถูกทาง หมายถึง การพัฒนาบุคคลให้เป็นพลเมืองดี การเรียนรู้ให้เกิดความตระหนักในสำคัญของชาติ คุณค่าและคุณประโยชน์ขององค์ประกอบของชาติ เกิดความมุ่งมั่น ในการดำเนินกิจกรรมต่างๆ เพื่อปกป้อง คุ้มครอง อนุรักษ์ บำรุงรักษา พัฒนาส่งเสริมให้สิ่งต่างๆ เหล่านั้น เจริญก้าวหน้ามั่นคงอยู่คู่ชาติบ้านเมือง รวมทั้งพัฒนาให้เกิดความเจริญก้าวหน้ามีผลต่อการพัฒนาเศรษฐกิจและสังคมต่อไป

ความซื่อสัตย์สุจริต หมายถึง การคิด การประพฤติ การปฏิบัติ ต่อสิ่งต่างๆ ตามความเป็นจริงตามหลักการ ตามระเบียบ กฎหมาย กติกาสังคม ขนบธรรมเนียมประเพณี วัฒนธรรมอันดีงาม หลักธรรมของศาสนาต่างๆ อันจะก่อให้เกิดคุณค่า คุณประโยชน์ทั้งต่อตนเอง ผู้อื่น และสังคมชาติบ้านเมือง ดังนั้นความซื่อสัตย์สุจริต จึงครอบคลุมถึงความซื่อสัตย์ต่อตนเอง ผู้อื่น บิดา มารดา ผู้ปกครอง ครู อาจารย์ สถานศึกษา องค์การ ระเบียบ กฎหมาย กติกาของสังคม ศิลปวัฒนธรรม การปกครองระบอบประชาธิปไตย ทรัพยากรธรรมชาติ สิ่งแวดล้อม สาธารณประโยชน์ ฯลฯ

/กลุ่ม...

ประโยชน์ที่คาดว่าจะได้รับ

๑. นักเรียน นักศึกษาเกิดจิตสำนึกหรือเกิดการปรับฐานความคิดในการยึดถือประโยชน์ของชาติมากกว่าประโยชน์ส่วนตน ยึดถือความซื่อสัตย์สุจริตต่อชาติเป็นที่ตั้ง
๒. มีสถานศึกษาที่จัดกระบวนการเรียนการสอน และกิจกรรมทางการศึกษา ที่ส่งเสริมให้นักเรียน นักศึกษา ได้เรียนรู้และมีส่วนร่วมในการศึกษา การคิดวิเคราะห์ การสังเคราะห์ และจัดกิจกรรมเพื่อแก้ไขปัญหา หรือการอนุรักษ์ทำนุบำรุงองค์ประกอบที่สร้างความเป็นชาติ ตลอดจนให้ได้มีส่วนร่วมในการพัฒนาต่อยอดให้เกิดความเจริญก้าวหน้าต่อเศรษฐกิจและสังคมของชาติ
๓. นักเรียนได้รับประสบการณ์จากการปฏิบัติในรูปแบบของการอนุรักษ์ การแก้ไขปัญหา การปกป้อง ห่วงแทน พัฒนา ร่วมกันสืบสานสิ่งที่เป็นองค์ประกอบของชาติ
๔. ครู อาจารย์และบุคลากรทางการศึกษา มีการบูรณาการแนวความคิดในการสร้างเสริมความรักชาติและความซื่อสัตย์สุจริตในกระบวนการเรียนการสอน
๕. ก่อเกิดการประสานความร่วมมือระหว่างสถานศึกษา บ้าน ศาสนสถาน ชุมชน และก่อให้เกิดพัฒนาความร่วมมือในการเสริมสร้างความซื่อสัตย์สุจริตให้เกิดขึ้นในชุมชน
๖. ได้สถานศึกษาที่เป็นแบบอย่างในการจัดโครงการ/กิจกรรม ที่ส่งเสริมความรักองค์ประกอบของชาติ เพื่อให้สถานศึกษาอื่นได้นำไปพิจารณาปรับใช้ให้เกิดประโยชน์ต่อไป



หมายเหตุ * ให้นักเรียนนักศึกษาได้ร่วมกันถอดบทเรียนที่ได้รับภายหลังจากดำเนินโครงการ

** ทรัพยากรร่วมของภูมิภาคอาเซียน เช่น แม่น้ำ ผืนป่า อากาศ ทะเล โบราณสถาน แหล่งท่องเที่ยว ความเป็นชาติพันธุ์ (Ethnicity) วัฒนธรรมร่วม ฯลฯ

*** ยุทธศาสตร์ชาติว่าด้วยการป้องกันและปราบปรามการทุจริต ระยะที่ 2 (พ.ศ. 2556 - 2560) ยุทธศาสตร์ที่ 1 การปลูกและปลูกจิตสำนึกในการต่อต้านการทุจริต เน้นการปรับเปลี่ยนฐานความคิดของคนในทุกภาคส่วนในการรักษาประโยชน์สาธารณะ วัตถุประสงค์หลักข้อที่ 1 การปรับฐานความคิดให้เห็นแก่ประโยชน์ของสาธารณะมากกว่าประโยชน์ส่วนตน



ใบสมัคร

การประกวดโครงการรักษาดีคุณทางสร้างเสริมความซื่อสัตย์สุจริต ประจำปี ๒๕๕๙

ชื่อโครงการ.....
(ชื่อโครงการรักษาดีคุณทางสร้างเสริมความซื่อสัตย์สุจริตฯ หรือโครงการที่เรียกชื่ออย่างอื่น)
ชื่อสถานศึกษา
การศึกษาระดับ.....
สถานที่/ที่อยู่ เลขที่ ถนน ตำบล อำเภอ
จังหวัด รหัสไปรษณีย์
โทรศัพท์ โทรสาร
ชื่อผู้ประสานงานโครงการ.....
โทรศัพท์ โทรศัพท์มือถือ.....

๑. หลักการและแนวความคิด

.....
.....
.....
.....
.....
.....
.....
.....

(คำอธิบาย: หลักการและแนวความคิดในการส่งเสริมให้นักเรียน นักศึกษาได้เรียนรู้ทรัพยากรของท้องถิ่นและของชาติ ส่งเสริมให้นักเรียน นักศึกษาได้มีส่วนร่วมในการอนุรักษ์ แก้ปัญหาทรัพยากรเหล่านั้น เพื่อให้เกิดความรักชาติคุณทาง วิถีสร้างวินัย ความสำนึกและการกระทำในเรื่องความรักชาติคุณทางนำไปสู่การสร้างค่านิยมและการประพฤติปฏิบัติในความซื่อสัตย์สุจริตให้เกิดขึ้นกับนักเรียน โดยเฉพาะในด้านสาระและเรื่องที่จะดำเนินการ ตามนัยสำคัญของโครงการรักษาดีคุณทางสร้างเสริมความซื่อสัตย์สุจริต ทั้งนี้ โปรดศึกษาจากเอกสารโครงการหรือประกาศสำนักงาน ป.ป.ช. เรื่อง การประกวดโครงการรักษาดีคุณทางสร้างเสริมความซื่อสัตย์สุจริต ประจำปี ๒๕๕๙)

๒. วัตถุประสงค์ของโครงการ

.....
.....
.....
.....
.....
.....
.....
.....

/คำอธิบาย...

(คำอธิบาย: มุ่งเน้นวัตถุประสงค์ของโครงการดังกล่าวข้างต้น โดยเฉพาะในเรื่องการจัดกระบวนการเรียนการสอนและกิจกรรมการศึกษาส่งเสริมให้นักเรียนได้เรียนรู้ และตระหนักในสำคัญของทรัพยากรของชาติของท้องถิ่น ซึ่งเป็นองค์ประกอบต่างๆ ที่สร้างความเป็นชาติที่เป็นเรื่องของท้องถิ่นของนักเรียนโดยตรง เป็นต้นว่า สถาบันหลักของชาติ อันประกอบด้วย ชาติ ศาสนา พระมหากษัตริย์ การปกครองระบอบประชาธิปไตย รวมถึงศึกษาเรียนรู้ทรัพยากรของท้องถิ่น หรือทรัพยากรของชาติ หรือทรัพยากรร่วมระหว่างประเทศไทยและอาเซียน เช่น ทรัพยากรธรรมชาติ ทรัพยากรที่มนุษย์สร้างขึ้น มรดกทางภูมิปัญญาท้องถิ่น มรดกทางวัฒนธรรม ทั้งนี้ เพื่อให้นักเรียน นักศึกษาได้เกิดความเข้าใจ อย่างถ่องแท้ เกิดความตระหนัก และเห็นในสำคัญของคุณค่า คุณประโยชน์ของชาติ จนเกิดความรู้สึกเป็นเจ้าของ ห่วงแหนในองค์ประกอบที่สร้างความเป็นชาติ จนเกิดปณิธานที่จะร่วมรักษาให้คงอยู่มั่นคงสถาพร ตลอดจนต้อยอดให้เกิดความเจริญก้าวหน้าต่อเศรษฐกิจและสังคมของชาติต่อไป)

๓. วิธีการดำเนินการ

.....

.....

.....

.....

.....

.....

.....

ตัวอย่างเช่น

- ๓.๑ การส่งเสริมให้มีการจัดเนื้อหาสาระวิชาการต่างๆ รวมทั้ง สื่อ อุปกรณ์ เครื่องมือ เครื่องใช้ เพื่อให้นักเรียนได้เรียนรู้และตระหนักในสำคัญของทรัพยากรของชาติหรือของท้องถิ่น ซึ่งเป็นองค์ประกอบต่างๆ สร้างความเป็นชาติ
- ๓.๒ การจัดกิจกรรมให้นักเรียนได้กระทำ เพื่อการอนุรักษ์ แก้ปัญหาและพัฒนาชุมชน และองค์ประกอบต่างๆ ของความเป็นชาติ ตามแนวทางวัตถุประสงค์ดังกล่าวข้างต้น
- ๓.๓ การจัดกิจกรรมประสานสัมพันธ์ เพื่อให้เกิดความร่วมมือระหว่างสถานศึกษา บ้าน และชุมชนตามโครงการ

๔. ขั้นตอนการดำเนินการ

.....

.....

.....

.....

.....

.....

.....

ตัวอย่างเช่น ...

ตัวอย่างเช่น

- ๔.๑ ขั้นเตรียมการ การเตรียมโครงการ บุคลากร ครู อาจารย์ ผู้ปกครอง บทเรียน เนื้อหาสาระตามหลักสูตร กิจกรรมการเรียนการสอนและกิจกรรมทางการศึกษา หนังสือเรียน อุปกรณ์ เครื่องมือ เครื่องใช้ ฯลฯ
- ๔.๒ ขั้นดำเนินการจัดกิจกรรมตามโครงการชี้แจงรายละเอียดสาระของกิจกรรมในแต่ละเรื่อง
- ๔.๓ ขั้นติดตาม ประเมินผล สรุปรายงาน โดยคำนึงถึงวัตถุประสงค์
- ๔.๔ ขั้นรายงานผลงานต่อครูหรืออาจารย์ในสถานศึกษา ผู้บริหาร หน่วยงานต้นสังกัด และต่อชุมชนประชาชน

๕. คุณค่าคุณประโยชน์ที่ได้รับตามมา

.....

.....

.....

.....

.....

.....

.....

(คำอธิบาย: ชี้ให้เห็นถึงผลและคุณค่าคุณประโยชน์อื่นนอกเหนือจากวัตถุประสงค์ที่ได้รับตามมาทั้งนี้ ที่เกิดขึ้นกับนักเรียน ครู อาจารย์ สถานศึกษา ครอบครัว ชุมชน ชาติบ้านเมือง รวมทั้งการพัฒนาให้เกิดความเจริญก้าวหน้ามีผลต่อการพัฒนาเศรษฐกิจและสังคม)

๖. งบประมาณ (ค่าใช้จ่ายต่างๆ)

.....

.....

.....

.....

.....

๗. ผู้รับผิดชอบและร่วมดำเนินโครงการ

.....

.....

.....

.....

.....

ลงชื่อ
(.....)

ผู้อำนวยการ.....
...../...../.....



สำนักงานคณะกรรมการการประถมศึกษาแห่งชาติ (สำนักงาน ป.ป.ช.)

ขอเชิญสถานศึกษาส่งโครงการเข้าประกวด

รางวัลพระราชทาน

สมเด็จพระเทพรัตนราชสุดาฯ สยามบรมราชกุมารี

ในโครงการรักษาดินแดนทางสร้างเสริมความซื่อสัตย์สุจริต

ประจำปี 2559

รางวัลชนะเลิศ

รางวัลที่ 2

รางวัลที่ 3

รางวัลชมเชย

รางวัลชนะเลิศยอดเยี่ยม

เกียรติบัตรชื่นชม

รางวัลพระราชทานจากสมเด็จพระเทพรัตนราชสุดาฯ สยามบรมราชกุมารี

พร้อมเงินรางวัล จำนวน 50,000 บาท

โล่เชิดชูเกียรติของคณะกรรมการ ป.ป.ช.

พร้อมเงินรางวัล จำนวน 35,000 บาท

โล่เชิดชูเกียรติของคณะกรรมการ ป.ป.ช.

พร้อมเงินรางวัล จำนวน 25,000 บาท

โล่เชิดชูเกียรติของคณะกรรมการ ป.ป.ช. จำนวน 10 รางวัล

พร้อมเงินรางวัล รางวัลละ 10,000 บาท

โล่เชิดชูเกียรติของคณะกรรมการ ป.ป.ช. สำหรับสถานศึกษาที่ส่งผลงานเข้าร่วมประกวดมีผลงานดีเด่นทางมาตรฐานของคณะกรรมการประกวดฯ ต่อเนื่องติดต่อกัน 3 ปี

สำหรับสถานศึกษาที่ส่งผลงานเข้าร่วมประกวด

และมีผลงานตรงตามวัตถุประสงค์

ของโครงการจะได้รับเกียรติบัตรชื่นชม

จาก คณะกรรมการ ป.ป.ช.

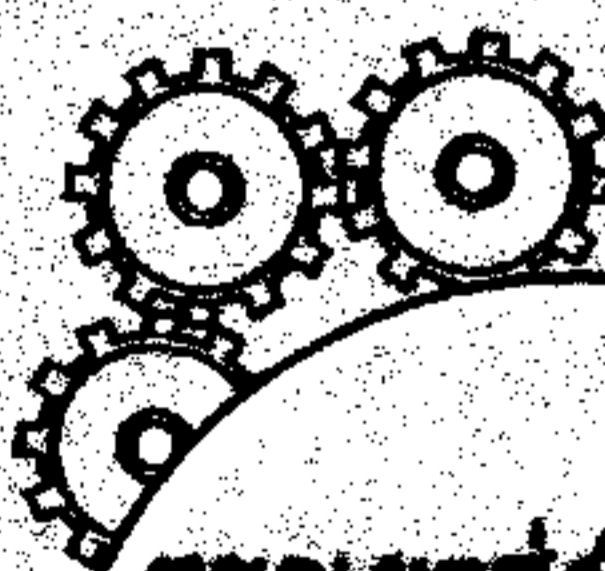
สอพลคมรดาบละเอียดยเพิ่มเติมได้ที่

สำนักป้องกันนครทุกจังหวัดภาครัฐ สำนักงาน ป.ป.ช.

โทร 0 2282 3161 ต่อ 107 , 607

หรือดูรายละเอียดเพิ่มเติมได้ที่ <http://www.nacc.go.th>

หัวข้อ "กิจกรรมและโครงการต่างๆ"



สมเด็จพระเทพรัตนราชสุดาฯ
ราชินีแห่งสยาม
ณ วันที่ 27
มิถุนายน 2559

