

# โรงเรียนปลอดขยะ

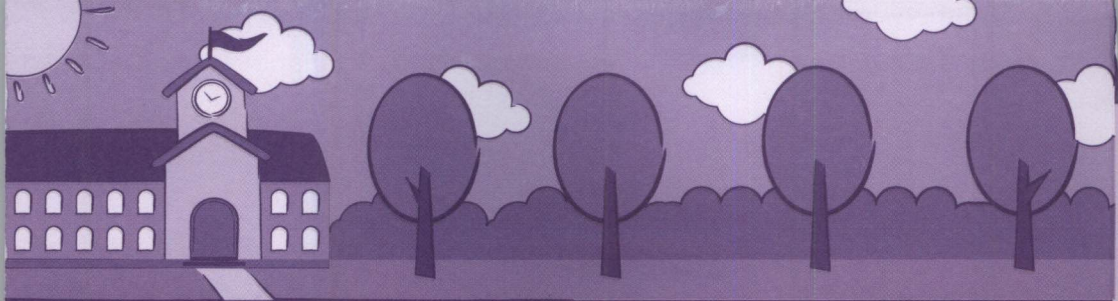
Zero Waste School : ปี 2560



กรมส่งเสริมคุณภาพสิ่งแวดล้อม  
กระทรวงทรัพยากรธรรมชาติและสิ่งแวดล้อม







## แนวคิด ขยะเหลือศูนย์ : Zero Waste



### ขยะเหลือศูนย์

เป็นแนวคิดในการส่งเสริมการหมุนเวียนทรัพยากรกลับมาใช้ใหม่  
เพื่อให้ทรัพยากรถูกใช้อย่างมีประสิทธิภาพสูงสุด และลดขยะให้เหลือน้อยที่สุด  
โดยใช้หลักการ 3Rs (Reduce-Reuse-Recycle)

รวมทั้งการออกแบบผลิตภัณฑ์ให้สามารถนำกลับมาใช้ใหม่ได้



### หลักเกณฑ์ในการคัดเลือก

- ๕ เป็นการคัดเลือกสถานศึกษาที่อยู่ในพื้นที่ทั่วประเทศ
- ๕ แบ่งกลุ่มสถานศึกษาที่เข้าร่วมโครงการคัดเลือกออกเป็น 2 กลุ่ม ได้แก่  
กลุ่ม A โรงเรียนระดับก่อนประถมศึกษาโรงเรียนระดับประถมศึกษา  
กลุ่ม B โรงเรียนระดับมัธยมศึกษา  
ส่วนโรงเรียนขยายโอกาสสามารถเลือกเข้าร่วมโครงการได้เพียง  
1 กลุ่มเท่านั้น

### หมายเหตุ

\*\*\*โรงเรียนชนะเลิศระดับประเทศแล้ว ไม่สามารถส่งเข้าร่วมการประกวดได้



ส่วนที่ 1 นโยบาย การสนับสนุน และแผนการดำเนินงาน	10 คะแนน
1.1 นโยบายและการสื่อสารนโยบายของผู้บริหารภายในโรงเรียน	
1.2 การสนับสนุนของผู้บริหารโรงเรียน	
1.3 แผนและวิธีการดำเนินงานของโรงเรียนปลอดขยะ	
รวมทั้งแผนการสร้างวินัยและจิตสำนึกให้กับผู้เรียนและบุคลากรในโรงเรียน	
ส่วนที่ 2 การส่งเสริมความรู้ความเข้าใจและการสร้างวินัยในการจัดการขยะมูลฝอย	20 คะแนน
2.1 กระบวนการส่งเสริมและเผยแพร่ความรู้ความเข้าใจในและนอกโรงเรียน	
2.2 การพัฒนาครู/บุคลากรเพื่อนำไปสู่กระบวนการส่งเสริมและสนับสนุนการดำเนินงานโรงเรียนปลอดขยะ	
2.3 กระบวนการส่งเสริมการสร้างวินัยในการจัดการขยะมูลฝอยให้แก่ผู้เรียนและบุคลากรในโรงเรียน	
2.4 การบูรณาการหลักสูตรการเรียนการสอนและความเหมาะสมขององค์ความรู้	
2.5 จุดเรียนรู้หรือแหล่งเรียนรู้ในโรงเรียน	
ส่วนที่ 3 กระบวนการปลูกฝังและส่งเสริมการมีส่วนร่วมในการจัดการขยะมูลฝอย	20 คะแนน
3.1 การปลูกฝังความรู้ความเข้าใจในกระบวนการมีส่วนร่วมให้กับนักเรียนและบุคลากรภายในโรงเรียน	
3.2 การมีส่วนร่วมของนักเรียนและบุคลากรภายในโรงเรียน เพื่อดำเนินงานโรงเรียนปลอดขยะ	
3.3 การมีส่วนร่วมของบุคลากรและภาคส่วนต่างๆภายนอกโรงเรียน เพื่อดำเนินงานโรงเรียนปลอดขยะ	
3.4 การประเมินผลการมีส่วนร่วมของนักเรียนและผู้เกี่ยวข้องต่างๆ	
ส่วนที่ 4 การดำเนินกิจกรรมโรงเรียนปลอดขยะปลอดขยะโดยใช้หลัก 3Rs	50 คะแนน
4.1 กิจกรรมการลด การใช้ซ้ำ และคัดแยกนำกลับมาใช้ประโยชน์ (3Rs)	
4.2 กิจกรรมการจัดการขยะอินทรีย์อย่างมีประสิทธิภาพและเกิดประโยชน์แก่โรงเรียน	
4.3 กิจกรรมการจัดการขยะรีไซเคิลอย่างมีประสิทธิภาพและเกิดประโยชน์แก่โรงเรียน	
4.4 กิจกรรมการจัดการขยะทั่วไปอย่างมีประสิทธิภาพและเกิดประโยชน์แก่โรงเรียน	
4.5 กิจกรรมการจัดการขยะอันตรายอย่างมีประสิทธิภาพและไม่ก่อให้เกิดอันตรายแก่ผู้เรียนและบุคลากรของโรงเรียน	
4.6 ระบบเอกสารและข้อมูล การวิเคราะห์ การแสดงผลข้อมูล และการติดตามประเมินผล	
ส่วนที่ 5 การประยุกต์ใช้หลักปรัชญาเศรษฐกิจพอเพียง การส่งเสริมคุณภาพสิ่งแวดล้อม และการจัดการทรัพยากรธรรมชาติและสิ่งแวดล้อมภายในโรงเรียน	10 คะแนน
5.1 การจัดการขยะมูลฝอยโดยการประยุกต์ใช้หลักปรัชญาเศรษฐกิจพอเพียง	
5.2 การส่งเสริมและรักษาคุณภาพสิ่งแวดล้อมการจัดการทรัพยากรธรรมชาติและสิ่งแวดล้อมในโรงเรียน	
ส่วนที่ 6 ผลสำเร็จและความยั่งยืนของโรงเรียนปลอดขยะ	30 คะแนน
6.1 ผลสำเร็จการดำเนินกิจกรรม	
6.2 ความยั่งยืนในการดำเนินงาน	

รวม 140 คะแนน



## ขั้นตอนที่ 1 การสมัครและส่งผลงานเข้าร่วมโครงการ

- 🔄 โรงเรียนในพื้นที่กรุงเทพมหานครส่งใบสมัครที่กรมส่งเสริมคุณภาพสิ่งแวดล้อม ส่งใบสมัครพร้อมรูปเล่มทางไปรษณีย์ได้ที่

กลุ่มรณรงค์ กองส่งเสริมและเผยแพร่  
กรมส่งเสริมคุณภาพสิ่งแวดล้อม  
เลขที่ 49 ถนนพระราม 6 ซอย 30  
แขวงสามเสนใน เขตพญาไท กรุงเทพฯ 10400

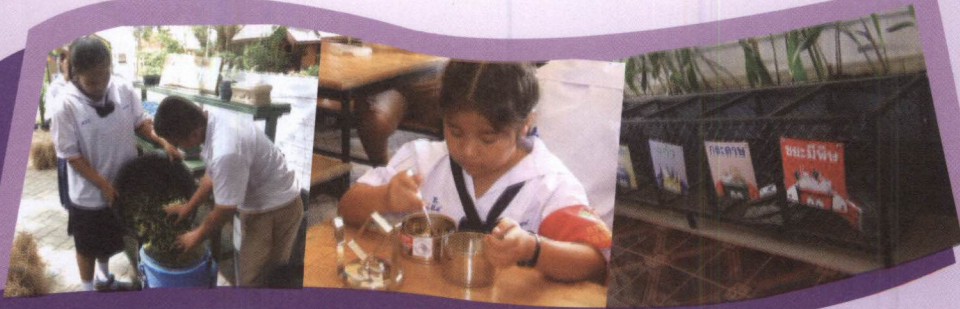
(मुखของ โรงเรียนปลอดขยะ Zero Waste School ปี 2560)

หรือทางโทรสาร 0-2298-5738 ,0-2298-6332

ติดต่อขอรายละเอียดเพิ่มเติมได้ที่ส่วนรณรงค์ กองส่งเสริมและเผยแพร่

โทรศัพท์ 0-2278-8453 หรือ 0-2278-8400-19 ต่อ 1708 และ 1552

- 🔄 โรงเรียนอื่นนอกเขตกรุงเทพมหานครสามารถสมัครและส่งผลงานเข้าร่วมโครงการฯ โดยส่งใบสมัครได้ที่สำนักงานสิ่งแวดล้อม 1-16 ตามจังหวัดที่สำนักงานสิ่งแวดล้อมภาคดูแล





### เทคนิคการจัดทำเล่มรายงานส่งรอบที่ 1

- 1) จัดทำรูปเล่มรายงานตามเกณฑ์การพิจารณาตัดสินของแต่ละส่วนตั้งแต่ ส่วนที่ 1- ส่วนที่ 7  
ส่วนที่ 1 ข้อมูลพื้นฐานของโรงเรียน (ที่อยู่ จำนวนนักเรียน จำนวนบุคลากรในโรงเรียน สภาพแวดล้อม)  
ส่วนที่ 2 นโยบาย การสนับสนุน และแผนการดำเนินงาน  
ส่วนที่ 3 การส่งเสริมความรู้ความเข้าใจและการสร้างวินัยในการจัดการขยะมูลฝอย  
ส่วนที่ 4 กระบวนการปลูกฝังและส่งเสริมการมีส่วนร่วมในการจัดการขยะมูลฝอย  
ส่วนที่ 5 การดำเนินกิจกรรมโรงเรียนปลอดขยะ โดยใช้หลัก 3Rs  
ส่วนที่ 6 การประยุกต์ใช้หลักปรัชญาเศรษฐกิจพอเพียง การส่งเสริมคุณภาพสิ่งแวดล้อม และการจัดการทรัพยากรธรรมชาติและสิ่งแวดล้อมภายในโรงเรียน  
ส่วนที่ 7 ผลสำเร็จและความยั่งยืนของโรงเรียนปลอดขยะ

#### หมายเหตุ

- 1) มีรูปภาพประกอบแต่ละกิจกรรมพร้อมข้อมูลต่างๆที่เป็นประโยชน์ในการให้คะแนนกับคณะกรรมการ
- 2) มีเบอร์โทรผู้ประสานงาน ผู้รับผิดชอบหลักของโครงการฯ
- 3) แนบใบสมัครเข้าร่วมโครงการประกวดโรงเรียนปลอดขยะ
- 4) สามารถดาวน์โหลดแบบฟอร์ม และแนวทางการจัดทำรายงาน ได้ทาง

Facebook : โครงการโรงเรียนปลอดขยะ

## ขั้นตอนที่ 3 จัดตั้งคณะกรรมการตัดสิน

### คณะกรรมการตัดสิน รอบที่ 1

- สำนักงานสิ่งแวดล้อมภาคที่ 1-16 และกรมส่งเสริมคุณภาพสิ่งแวดล้อม จัดตั้งคณะกรรมการจัดตั้งคณะกรรมการตัดสินโรงเรียนปลอดขยะ (Zero Waste School) เพื่อตัดสินคัดเลือกโรงเรียนที่ผ่านเข้ารอบที่ 1

ระดับภาค (คัดเลือกโรงเรียนที่มีคะแนนสูงสุดในแต่ละกลุ่ม โดยคัดเลือกกลุ่มละ 1 แห่ง)

- โรงเรียนที่ผ่านเข้ารอบที่ 1 ระดับภาคจากสำนักงานสิ่งแวดล้อมภาคที่ 1-16และกรุงเทพมหานคร ส่งรายชื่อโรงเรียนมายังกรมส่งเสริมคุณภาพสิ่งแวดล้อม

- ทีมที่ปรึกษาและเจ้าหน้าที่กรมส่งเสริมคุณภาพสิ่งแวดล้อมติดตามเบื้องต้นลงพื้นที่ติดตามผล





### การดำเนินงานโรงเรียนปลอดขยะที่ผ่านเข้ารอบที่ 1

#### ระดับคะแนน

ระดับดีเยี่ยม	ตั้งแต่ 121 คะแนนขึ้นไป
ระดับดี	ตั้งแต่ 101 - 120 คะแนน
ระดับมาตรฐาน	ตั้งแต่ 81 - 100 คะแนน
ระดับพอใช้	ตั้งแต่ 61 - 80 คะแนน
ระดับควรปรับปรุงพัฒนา	ตั้งแต่ 60 คะแนนลงไป



โรงเรียนที่ได้รับคะแนนสูงสุดในแต่ละกลุ่ม ไม่ว่าจะอยู่ในระดับใดก็ตาม  
ถือว่าเป็นตัวแทนของสำนักงานสิ่งแวดล้อมภาคและโรงเรียนในพื้นที่กรุงเทพมหานคร  
ถือว่าผ่านเข้ารอบที่ 1

\*\*\*ยกเว้นมีคะแนนต่ำกว่าระดับมาตรฐาน หรือมีคะแนนตั้งแต่ 80 คะแนนลงไป  
ถือว่าในกลุ่มนั้นไม่มีโรงเรียนเหมาะสมผ่านเข้ารอบที่ 1\*\*\*

#### คณะกรรมการตัดสินระดับประเทศ

- กรมส่งเสริมคุณภาพสิ่งแวดล้อมจัดตั้งคณะกรรมการตัดสินโรงเรียนปลอดขยะ (Zero Waste School) ระดับประเทศเพื่อตัดสินคัดเลือกโรงเรียนที่ชนะเลิศระดับประเทศ จำนวน 10 โรงเรียน
- พิจารณาดัดสินระดับประเทศพร้อมลงพื้นที่เพื่อพิจารณาผลการดำเนินงานของโรงเรียนปลอดขยะที่ผ่านเข้ารอบระดับประเทศ

### ขั้นตอนที่ 5. เงินรางวัล

1

- รอบที่ 1 โรงเรียนที่ผ่านการคัดเลือกผ่านเข้ารอบที่ 1 มอบในวันที่ 5 มิถุนายน 2560 (เนื่องในวันสิ่งแวดล้อมโลกหรือวันอื่นที่เหมาะสม)  
พร้อมการจัดสัมมนาแลกเปลี่ยนประสบการณ์การดำเนินงาน  
การชี้แจงรายละเอียดเกณฑ์การตัดสินรอบระดับประเทศแนวทางการดำเนินงานต่อไป
- รอบที่ 2 โรงเรียนที่ผ่านการคัดเลือกระดับประเทศ จำนวน 10 โรงเรียน  
มอบรางวัลในวันที่ 4 ธันวาคม 2560 (เนื่องในวันสิ่งแวดล้อมไทยหรือวันอื่นที่เหมาะสม)



• **กลุ่ม A โรงเรียนระดับก่อนประถมศึกษาและโรงเรียนระดับประถมศึกษา**

รางวัลชนะเลิศ	เงินรางวัล	50,000 บาท	พร้อมรับถ้วยรางวัล
รางวัลรองชนะเลิศอันดับที่ 1	เงินรางวัล	40,000 บาท	พร้อมโล่
รางวัลรองชนะเลิศอันดับที่ 2	เงินรางวัล	30,000 บาท	พร้อมโล่
รางวัลชมเชย	เงินรางวัล	20,000 บาท	พร้อมโล่
รางวัลชมเชย	เงินรางวัล	20,000 บาท	พร้อมโล่

• **กลุ่ม B โรงเรียนระดับมัธยมศึกษา**

รางวัลชนะเลิศ	เงินรางวัล	50,000 บาท	พร้อมรับถ้วยรางวัล
รางวัลรองชนะเลิศอันดับที่ 1	เงินรางวัล	40,000 บาท	พร้อมโล่
รางวัลรองชนะเลิศอันดับที่ 2	เงินรางวัล	30,000 บาท	พร้อมโล่
รางวัลชมเชย	เงินรางวัล	20,000 บาท	พร้อมโล่
รางวัลชมเชย	เงินรางวัล	20,000 บาท	พร้อมโล่





หน่วยงาน	หน่วยงาน	หน่วยงาน
<b>สำนักงานสิ่งแวดล้อมภาคที่ 1 (เชียงใหม่)</b> เลขที่ 118/4 หมู่ที่ 2 ถนนอนุสาวรีย์สิงห์ ตำบลช้างเผือก อำเภอเมือง จังหวัดเชียงใหม่ 50200 โทร 053-218-032-34 โทรสาร 053-218-032-34 ต่อ 102 <b>จังหวัดที่รับผิดชอบ : เชียงใหม่/เชียงใหม่/แม่ฮ่องสอน/ลำพูน</b>	<b>สำนักงานสิ่งแวดล้อมภาคที่ 2 (ลำปาง)</b> เลขที่ 13 ถนนป่าขาม ตำบลหัวเวียง อำเภอเมือง จังหวัดลำปาง 52000 โทร 054-227-201 โทรสาร 054-227-207 <b>จังหวัดที่รับผิดชอบ: ลำปาง/พะเยา/แพร่/สุโขทัย</b>	<b>สำนักงานสิ่งแวดล้อมภาคที่ 3 (พิษณุโลก)</b> เลขที่ 802 หมู่ที่ 8 ถ.พิษณุโลก-หล่มสัก ตำบลเวียงทอง อำเภอเวียงทอง จังหวัดพิษณุโลก 65130 โทร 055-311-172 โทรสาร 055-311-256 <b>จังหวัดที่รับผิดชอบ : พิษณุโลก/น่าน/พิจิตร/อุตรดิตถ์</b>
<b>สำนักงานสิ่งแวดล้อมภาคที่ 4 (นครสวรรค์)</b> เลขที่ 323 หมู่ที่ 1 ตำบลเก้าเลีย้ว อำเภอเก้าเลีย้ว จังหวัดนครสวรรค์ 60230 โทร 056-383-565-7 โทรสาร 056-383-565-7 <b>จังหวัดที่รับผิดชอบ : นครสวรรค์/ตาก/กำแพงเพชร/อุทัยธานี</b>	<b>สำนักงานสิ่งแวดล้อมภาคที่ 5 (นครปฐม)</b> อาคารบริษัท TOT จำกัดมหาชน (ชั้น 1) เลขที่ 2/1หมู่ที่ 6 ตำบลวังตะกั่ว อำเภอเมือง จังหวัดนครปฐม 73000 โทร 034-275-339 โทรสาร 034-275-340 <b>จังหวัดที่รับผิดชอบ : นครปฐม/สุพรรณบุรี/ชัยนาท/สมุทรสาคร</b>	<b>สำนักงานสิ่งแวดล้อมภาคที่ 6 (นนทบุรี)</b> เลขที่ 47/100 หมู่ที่ 4 ซ.รพ.ศรีธัญญา ถ.ติวานนท์ ต.ตลาดขวัญ อำเภอเมือง จังหวัดนนทบุรี 11000 โทร 02-986-8539 โทรสาร 02-968-8062 <b>จังหวัดที่รับผิดชอบ : นนทบุรี/ปทุมธานี/สมุทรปราการ/อ่างทอง/อยุธยา/สิงห์บุรี</b>
<b>สำนักงานสิ่งแวดล้อมภาคที่ 7 (สระบุรี)</b> เลขที่ 12 หมู่ที่ 2 ถนนสายคู่ ตำบลพระพุทธบาท อำเภอพระพุทธบาท จังหวัดสระบุรี 18120 โทร 036-267-987 โทรสาร 036-267-031 <b>จังหวัดที่รับผิดชอบ : สระบุรี/เพชรบูรณ์/ลพบุรี/นครนายก/ปราจีนบุรี</b>	<b>สำนักงานสิ่งแวดล้อมภาคที่ 8 (ราชบุรี)</b> เลขที่ 126 ถนนสมบุญมฤฎ ตำบลหน้าเมือง อำเภอเมือง จังหวัดราชบุรี 70000 โทร 032-327-602-3 โทรสาร 032-315-044 <b>จังหวัดที่รับผิดชอบ : ราชบุรี/กาญจนบุรี/สมุทรสงคราม/เพชรบุรี/ประจวบคีรีขันธ์</b>	<b>สำนักงานสิ่งแวดล้อมภาคที่ 9 (อุดรธานี)</b> เลขที่ 319 หมู่ที่ 10 ตำบลบ้านจั่น อำเภอเมือง จังหวัดอุดรธานี 41000 โทร 042-292-817-8 โทรสาร 042-292-819 <b>จังหวัดที่รับผิดชอบ : อุดรธานี/หนองคาย/เลย/นครพนม/สกลนคร/บึงกาฬ</b>
<b>สำนักงานสิ่งแวดล้อมภาคที่ 10 (ขอนแก่น)</b> เลขที่ 283 ถนนกลางเมือง ตำบลในเมือง อำเภอเมือง จังหวัดขอนแก่น 40000 โทร 043-246-772 โทรสาร 043-236-107 <b>จังหวัดที่รับผิดชอบ : ขอนแก่น/กาฬสินธุ์/มหาสารคาม/ชัยภูมิ/หนองบัวลำภู</b>	<b>สำนักงานสิ่งแวดล้อมภาคที่ 11 (นครราชสีมา)</b> เลขที่ 126 ถนนพลล้าน ตำบลในเมือง อำเภอเมือง จังหวัดนครราชสีมา 30000 โทร 044-242-818 โทรสาร 044-242-181 ต่อ 104 <b>จังหวัดที่รับผิดชอบ : นครราชสีมา/บุรีรัมย์/ศรีสะเกษ</b>	<b>สำนักงานสิ่งแวดล้อมภาคที่ 12 (อุบลราชธานี)</b> เลขที่ 430 หมู่ที่ 11 ถนนคลังอาวุธ ตำบลขามใหญ่ อำเภอเมือง จังหวัดอุบลราชธานี 34000 โทร 045-285-071 โทรสาร 045-285-073 <b>จังหวัดที่รับผิดชอบ:อุบลราชธานี/อำนาจเจริญ/ยโสธร/มุกดาหาร/ร้อยเอ็ด</b>
<b>สำนักงานสิ่งแวดล้อมภาคที่ 13 (ชลบุรี)</b> เลขที่ 31/2 หมู่ที่ 4 ถนนพระยาสีจจา ตำบลบ้านสวน อำเภอเมือง จังหวัดชลบุรี 20000 โทร 038-282-381 โทรสาร 038-275-420 <b>จังหวัดที่รับผิดชอบ : ชลบุรี/ระยอง/ตราด/จันทบุรี/ฉะเชิงเทรา/สระแก้ว</b>	<b>สำนักงานสิ่งแวดล้อมภาคที่ 14 (สุราษฎร์ธานี)</b> เลขที่ 130 หมู่ที่ 1 ถนนวัดโพธิ์ ตำบลมะขามเตี้ย อำเภอเมือง จังหวัดสุราษฎร์ธานี 84000 โทร 077-272-789 โทรสาร 077-272-584 <b>จังหวัดที่รับผิดชอบ : สุราษฎร์ธานี/ชุมพร/นครศรีธรรมราช/ระนอง</b>	<b>สำนักงานสิ่งแวดล้อมภาคที่ 15 (ภูเก็ต)</b> เลขที่ 189/193 หมู่ที่ 1 ถนนรัตนโกสินทร์ 200 ปี ตำบลวิชิต อำเภอเมือง จังหวัดภูเก็ต 83000 โทร 076-219-329,076-219-415 ต่อ 23 โทรสาร 076-219-603 <b>จังหวัดที่รับผิดชอบ : ภูเก็ต/ตรัง/พังงา/สตูล/กระบี่</b>
<b>สำนักงานสิ่งแวดล้อมภาคที่ 16 (สงขลา)</b> ถนนกาญจนวนิช ตำบลเขารูปช้าง อำเภอเมือง จังหวัดสงขลา 90000 โทร 074-311-882,074-324-713 โทรสาร 074-313-419 ต่อ 13 <b>จังหวัดที่รับผิดชอบ : สงขลา/นราธิวาส/ยะลา/ปัตตานี/พัทลุง</b>	<p align="center"><b>*** หมดเขตรับใบสมัครพร้อมเล่มรายงาน</b></p> <p align="center"><b>วันที่ 31 มีนาคม 2560 ***</b></p>	